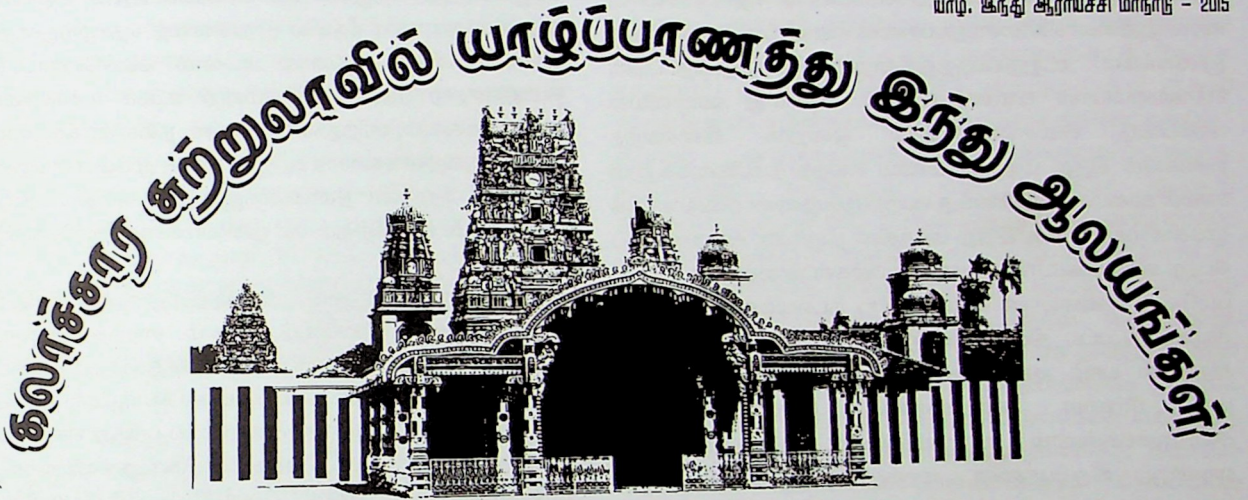




யாழ். இரங்கு ஆராய்ச்சி மாநாடு - 2015



திருமதி வ. சிவரூபி

தொல்லியல் விரிவுரையாளர்
வரலாற்றுத்துறை
யாழ்ப்பாணப் பல்கலைக்கழகம்

1970 களின் பின்னர் உலக நாடுகளிடையே ஏற்பட்ட உலகமயமாக்கல் நாடுகளுக்கிடையே இருந்த அரசியல், பொருளாதார, பண்பாட்டுக் கட்டுப்பாடுகளைத் தளர்த்தி உலகின் எந்த நாடுகளுக்கும் மக்கள் சென்றுவருவதற்கும் தமது உற்பத்திகளின் விற்பனை செய்வதற்கும் வழிவகுத்தது. அத்துடன் தம் பண்பாட்டைப் பரப்பவும் பேணவும் பாதுகாக்கவும் இன்னொரு பண்பாட்டை பின்பற்றவும் மதிக்கவும் சாதகமான சூழ்நிலையை ஏற்படுத்தியது. இதற்கு உலகமயமாக்கலின் முக்கிய

கருதுகோள்களான கலாசார ஒருமைத்தன்மை (Cultural Pluralism), கலாசார ஐக்கியம் (Cultural Unity) போன்றனவும் வழிவகுத்தது. அதாவது பல்வின்பண்பாட்டை வலியுறுத்தும் ஒவ்வொரு நாடும் தமது நாட்டுக்குள் வாழும் பலஇன, பலமொழி பல மதம் சார்ந்த கலாச்சாரங்களை வேறுபாடு காட்டாது அவற்றின் தனித்துவத்தை பாதுகாக்கும் போதே அந்த நாடு பல்வின்பண்பாடு கொண்ட நாடு என்ற அங்கீகாரத்தைப் பெறுகின்றது. இதனால் இன்று ஒரு நாட்டுக்குள் வாழும் பல இனங்கள் தமது பாரம்பரிய கலாசாரங்களைப் பாதுகாப்பதில் தீவிர அக்கறை காட்டி



வருகின்றனர். இவ்வாறாக உலகமயமாக்கலின் முக்கிய விளைவுகளில் ஒன்றாக பாரம்பாரிய பண்பாட்டு அம்சங்களை முதன்மைப் படுத்தும் கலாசார சுற்றுலாவின் வளர்ச்சி அமைகின்றது. இவ் உலகமயமாக்கலின் தாக்கமானது இலங்கையைப் பெறுத்த வரையில் அதிலும் குறிப்பாக யாழ்குடாநாட்டில் அதன் தாக்கமானது 2010 ஆம் ஆண்டினைத் தொடர்ந்தே தீவிரமடைந்திருப்பதனை அவதானிக்கமுடிகின்றது. யாழ்குடாநாடு இற்றைக்கு 2500 ஆண்டுகளுக்கு முற்பட்ட தொன்மையான தொடர்ச்சியான வரலாற்றினை கொண்டிருப்பதனை வரலாற்று, தொல்லியல் மூலகங்கள் உறுதிப்படுத்துகின்றன. யாழ்குடாநாட்டின் தொன்மையான வரலாற்றுடனும், மக்களது வாழ்வியல் பண்பாட்டு அம்சங்களுடனும் ஒன்றாக இணைந்த வகையில் இந்து மதமும் அவை சார்ந்த நம்பிக்கைகளும் காலம் காலமாக செல்வாக்கு பெற்றிருப்பதனை அவதானிக்க முடிகின்றது. இங்கு இந்து மதத்தின் நிறுவன அமைப்பைப் பெற்ற கலைக்கூடங்களான கோயில்கள் காலத்துக்கு காலம் பல்வேறு வகையான கலையழிப்பு நடவடிக்கையில் சிக்கி அழிவுக்குட்பட்ட நிலையினை அவதானிக்க முடிகின்றது. இதனால் யாழ் குடாநாட்டின் வரலாற்றுக் கோயில்களில் பல பிற்கால கலைமரபை கொண்டிருந்தாலும் அவற்றுக்கெல்லாம் பாரம்பரியமான தொன்மையான வரலாறு இருப்பதனை மறந்து விடலாகாது. இந்த வகையில் யாழ்குடாநாட்டின் முக்கிய கலாசார மரபுரிமை சின்னங்களாக இந்துக் கோயில்களே திகழ்கின்றன. அதே வேளை கலாசார சுற்றுலா வளர்ச்சியிலும் அவற்றின் பங்களிப்பு இன்றியமையதாகும். “கோயில் இல்லா ஊரில் குடியிருக்க வேண்டாம்” என்ற ஆன்றோர் வாக்கிற்கிணங்க புரதானமான வரலாற்றைக் கொண்ட இந்துமதமும் அவற்றின் நிறுவன அமைப்பைப்பெற்ற கோயில்களும் யாழ்குடாநாட்டு பிரதேசமொங்கிலும் பரவிக் கிடக்கின்றது என்பது மறுக்கமுடியாததாகும். எனினும் வரலாற்று ரீதியில் முதன்மை பெற்ற இந்துக் கோயில்களும், ஐதீக கதைகளின் அடிப்படையில் சமுதாயத்தில் முதன்மை பெற்ற கோயில்களும் கலாசார சுற்றுலாவில் வகிக்கும் பங்கினை ஆராய்வதே இக் கட்டுரையின் நோக்கமாகும்.

சுற்றுலா என்பது ஒரு புராதன நிகழ்வாகும். கடந்த காலத்தில் சுற்றுலாப் பயணிகள் வர்த்தகர்களாக, யாத்திரீகர்களாக, புராதன சுவடிகளைச் தேடிச் செல்லும் அறிஞர்களாக, புதிய பரவசம் மிக்க அனுபவங்களை நாடிச் செல்லும் வழிப்போக்கர்களாக இருந்து வந்துள்ளனர். (பாட்டியா, 1982:1). சுற்றுலா பொருளாதார வளர்ச்சிக்கும், வேலைவாய்ப்புக்களையும் வழங்குவதற்குமான சாத்தியக் கூற்றை கொண்டுள்ள முக்கியமான ஓர் துறையாக மட்டுமன்றி கலாசார அறிவியல் ரீதியாகவும்

பல துறைகளுடன் தொடர்புபட்டதாக மாறிவிட்டது என்றே சொல்லலாம். பல நோக்கங்களைக் கொண்ட பயணம் பயணச் சுற்றுலாவாக அமைகின்றது. அந்த வகையில் சுற்றுலா கலாசார, பண்பாட்டுச் சுற்றுலா, மரபுரிமைச் சுற்றுலா, ஆரோக்கிய சுற்றுலா, வளச் சுற்றுலா, மருத்துவ சுற்றுலா, குளிர் கால சுற்றுலா, விளையாட்டுச் சுற்றுலா, கண்காட்சிச் சுற்றுலா, கல்விச் சுற்றுலா, வர்த்தகச் சுற்றுலா என அவ் அவ் நோக்கங்களின் அடிப்படையில் பெயர் பெறுகின்றது. சுற்றுலா பல வகைப்பட்டதாக இருப்பினும் அது பொருளாதார ரீதியில் முதன்மைத் தொழிற்சூழையாக விளங்குகின்றது. ஆனால் சமகால கண்ணோட்டத்தில் பொருளாதார ரீதியாக மட்டுமன்றி உலக மக்களிடையே நல்லுறவையும், புரிந்துணர்வையும், நல்லிணக்கத்தையும் ஏற்படுத்துவதில் கலாசார சுற்றுலாவுக்கு முக்கிய பங்குண்டு. இதனால் சுற்றுலா தனிமனிதனுக்கும், சமுதாயத்திற்கும், நாட்டிற்கும், உலகிற்கும் பல நன்மைகளை அளிக்கின்றது.

கலாசார சுற்றுலா அந்தந்த நாடுகளுக்கிடையே மதம், மொழி, பண்பாட்டு, இனம் சார்ந்த அம்சங்கள் முதன்மைப்படுத்துவதாக உள்ளது. இத்தகைய தொல்லியல் சின்னங்களைவேறுபட்ட இனம், மதம், மொழிசார்ந்த மக்கள் பார்ப்பதன் மூலம் அல்லது அவற்றைப் புரிந்து கொள்வதன் மூலம் இரு வேறுபட்ட மக்களிடையே நல்லிணக்கமும், புரிந்துணர்வும் ஏற்பட வழியேற்படுத்தப்படுகின்றது. இது கலாசாரச் சுற்றுலா வளர்வதற்கு ஒரு முக்கிய காரணமாகும்.

மேலும் கலாசார வளங்களானவை ஓர் சமுதாயத்திற்கு அடையாளத்தையும் கலாசார பெறுமானத்தையும் வழங்குகின்றது. வெவ்வேறு சமுதாயத்தைச் சேர்ந்தவர்கள் கலாசாரச் சொத்துக்களுக்கு வெவ்வேறான விழுமியங்கள் வகுக்கின்றார்கள். மேலும் இந்த விழுமியங்கள் நேர்ப் பண்புகளாக கலாசார சொத்துக்களுக்கு வழங்கப்பட்டுள்ளன என்பதை வரையறுக்கின்றனர். இத்தகைய சொத்துக்களின் விழுமியமானது ஆச்சரியம், அடையாளப்படுத்தல், ஆன்மீகம் போன்ற உணர்வு ரீதியினதாகவும், ஆவண ரீதியாகவும், வரலாறு, தொல்லியல், கட்டிட நிர்மாண, கலை, நகரக் கட்டுமானம், தரைத்தோற்றம், விஞ்ஞான மற்றும் தொழில்நுட்ப செயற்பாடு, பொருளாதார, சமூக, அரபியல் ரீதியானதாகவும் இனங்காணப்பட முடியும். (நிலான் கூரே, 2011). இவ்வாறான கலாசாரம் சார்ந்த வளங்களை உள்ளடக்கிய நிலையில் கலாசார சுற்றுலாவானது ஓர் நாட்டின் அல்லது பிரதேசத்தின் முதன்மை சுற்றுலா துறையாக உருவெடுத்துள்ளது.

இலங்கையைப் பொறுத்த வரையில் சுற்றுலா துறையானது புராதன காலந்தொட்டு வளர்ச்சியடைந்து கொண்டிருந்தாலும் 1966 ஆம் ஆண்டிலேயே

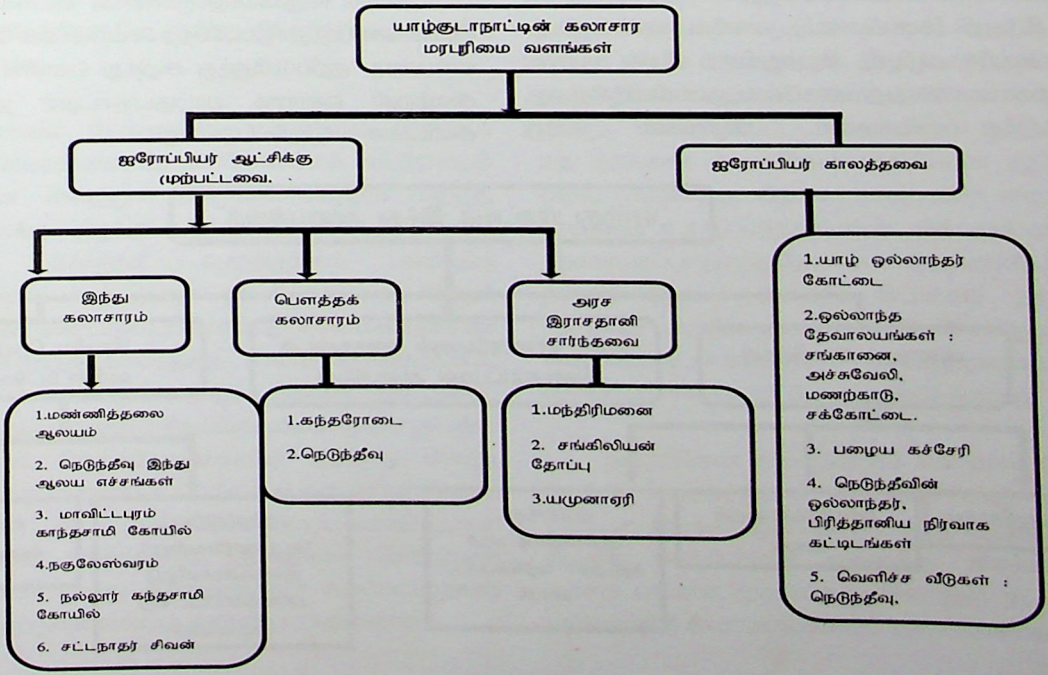
சுற்றுலாத்துறையினை அபிவிருத்தி செய்யும் நோக்கில் இலங்கை சுற்றுலா சபை உருவாக்கப்பட்டுள்ளது. இதன் பின்னரே நவீன சுற்றுலாத் துறையானது இலங்கையில் தோற்றம் பெற்றதெனலாம். 2009 இல் இலங்கையின் உள்நாட்டு யுத்தம் முடிவுக்கு கொண்டுவரப்பட்ட பின்னர் 2010 இலிருந்து சுற்றுலாப்பயணிகளின் வருகை 50 சதவீதத்தால் அதிகரித்தது. சுற்றுலாத்துறை மூலம்பெறப்பட்ட வருமானம் 70 வீத வளர்ச்சியைக் காட்டியது. 2010 இல், ஹோட்டல் மற்றும் பயண கொழும்புப் பங்குப் பரிமாற்றுச் (CSE) சுட்டி அண்ணளவான 200 சதவீதத்தால் அதிகரித்தது. (பொருளியல் நோக்கு, 2011, மக்கள் வங்கியின் ஆராய்ச்சித் திணைக்கள வெளியீடு). நவீன சுற்றுலாத் துறையின் முக்கிய ஓர் அம்சமாக கலாசாரம் சார்ந்த சுற்றுலா வளர்ச்சியடைந்து வருகின்றது. இவ் வளர்ச்சிக்கு இலங்கையானது பாரம்பரியமான கலாசாரங்கள், பல்லினப் பண்பாடுகள் மற்றும் பல இன, மத, மொழி கொண்ட மக்கள் கூட்டத்தைக் கொண்டிருந்தமையே காரணமாகும்.



Jaffna

Route

இந்த வகையில் பல்லினப் பண்பாடு கொண்ட இலங்கையில் வட பகுதியானது யாழ்ப்பாணம், கிளிநொச்சி, மன்னார், முல்லைத்தீவு, வவுனியா ஆகிய நிர்வாக மாவட்டங்களைக் கொண்ட பிரதேசமாகும். இப்பிரதேசம் முழுவதும் பாளி மொழியில் நாகதீபம் எனவும், தமிழில் நாகநாடு எனவும் தனித்து அடையாளப்படுத்தப்பட்டுள்ளது. கி.மு 6ஆம் நூற்றாண்டில் நாகதீபம் என மஹாவம்சத்தில் அழைக்கப்பட்ட இப்பிராந்தியம் கி.பி 1ஆம் நூற்றாண்டைச் சேர்ந்த கிரேக்க நாட்டு யாத்திரிகரான தொலமியின் குறிப்பில் “நாகடிபு” எனவும், தென்மராட்சிப்பிரதேச உடுத்துறையில் கிடைக்கப் பெற்ற கி.பி 2ஆம் நூற்றாண்டைச் சேர்ந்த நாணயம் ஒன்றில் “நாகயுமி” எனவும், கி.பி 3ஆம் நூற்றாண்டைச் சேர்ந்த வல்லிபுரபொற்சாசனத்தில் “நகதிவ” எனவும் அழைக்கப்படுகின்றது. இவைமட்டுமல்லாது தமிழகத்தின் வரலாற்றுச் சான்றுகளையும் ஒப்பிட்டு நோக்கும் பொழுது கி.பி 13ஆம் நூற்றாண்டு வரையாவது வட இலங்கையும் அதற்குள் அடங்கிய யாழ்ப்பாணமும் நாகதீபம், நாகநாடு, நாகயுமி முதலான பெயர்கள் கொண்டு அழைக்கப்பட்டிருக்கலாம் என்பது தெரிய வருகின்றது. (புஸ்பரட்ணம், 2011). இவ்வாறு தனக்கென தனித்துவமான பாரம்பரிய வரலாறு கொண்ட பிராந்தியங்களில் ஒன்றாக யாழ்ப்பாணநாடு அடையாளப்படுத்தப்பட்டுள்ளதை வரலாற்று மூலங்கள் மட்டுமன்றி இன்றுவரை நிலைத்து நிற்கும் தொல்லியல் பண்பாட்டுச் சின்னங்களும், தொல்லியல் ஆய்வுகளும் உறுதிப்படுத்துகின்றன.



வடமராட்சி, தென்மராட்சி, வலிகாமம், அயலில் உள்ள தீவுக் கூட்டங்கள் ஆகிய பிரதேசங்களை உள்ளடக்கிய யாழ்குடாநாட்டிற்கு இற்றைக்க 2500 ஆண்டுகளுக்கு குறையாத தொன்மையான, தொடர்ச்சியான வரலாறு இருப்பதனை மறுக்கமுடியாது. யாழ் குடாநாட்டின் பெருன்பான்மை இனமாக தமிழரும், மதமாக இந்து மதமும் காணப்படுகின்றது. இங்கு புராதன காலம் தொட்டு இந்து மதமும் அதனுடன் தொடர்புடைய நம்பிக்கைகளும் செல்வாக்குப் பெற்று காணப்பட்டாலும் பண்டு தொட்டு பல இனங்கள், பல மதங்கள், பல நாட்டு பண்பாடுகள் தொடர்பு கொண்டே இப் பிராந்திய பண்பாடு வளர்ந்ததற்கான கலாசார சின்னங்களையும் காணமுடிகின்றது. அவற்றுள் பெருங்கற்கால மக்களின் ஈமச்சின்னங்கள், பல வகைப்பட்ட நாணயங்கள், பல வகைப்பட்ட மட்பாண்டங்கள், பாரம்பரிய வீடுகள், பழைமை வாய்ந்த வீதிகளில் அமைக்கப்பட்ட மடங்கள், ஆவரஞ்சிக் கற்கள், சமைதாங்கிக்கற்கள், இந்து, பௌத்த, இஸ்லாமிய ஆலயங்கள், அரச தலைநகருக்கான எச்சங்கள், ஐரோப்பியர் கால கோட்டைகள், வெளிச்ச வீடுகள் நிர்வாக மையங்கள் போன்றன குறிப்பிட்டுச் சொல்லக் கூடியனவாகும்.

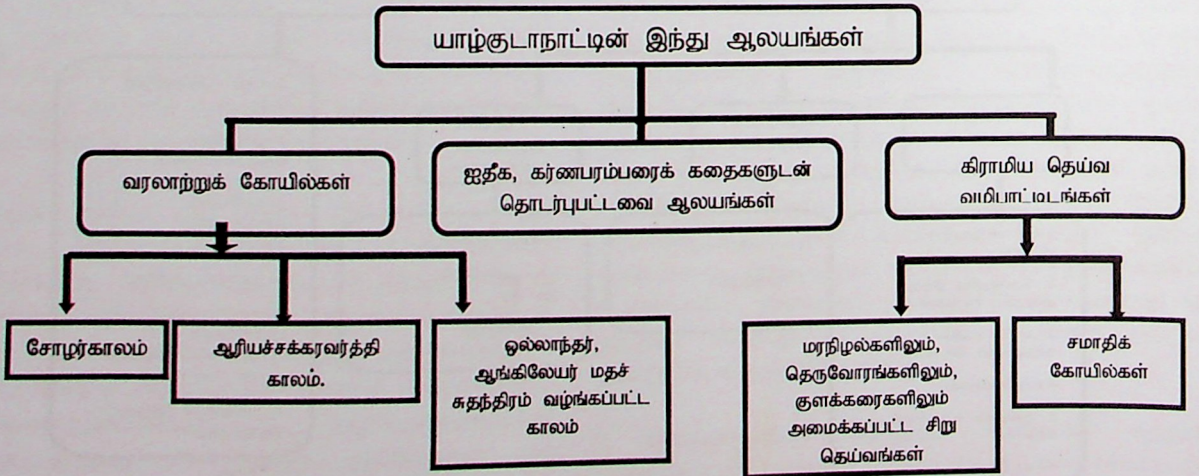
யாழ்குடாநாட்டு இந்துக்கோயில்கள்

தமிழர் சமூக அமைப்பில் கோயில் என்பதற்கு பல்வேறு விளக்கங்கள் சார்பு நிலைகளின் வழி கொடுக்கப்பட்டிருப்பினும் அவை சமூக நிறுவனங்களாகவும், வழிபாடு தோன்றிய போது வழிபாட்டிடங்களாக விளங்கியவற்றின் ஆரம்ப நிலை வெறும் இருகுறி (அடையாளம்) யாகவே காணப்பட்டது. ஆனால் அங்கே வழிபாடு இயற்றுகின்ற போது சமுதாய ஒருங்கிணைப்பு என்பது தானாகவே உருவாகிவிடுகின்றது. இதனையடுத்து சடங்குகள், விழாக்கள் என்று

அவ்விடத்தின் செயற்பாடுகள் விரிவாக்கம் பெறும்போது ஊரெல்லாங்கூடி மகிழ்ந்து உறவாடும் இடமாக அது மாறிவிடுகின்றது. (மகேஸ்வரன்.வ., 2008, 4). யாழ்குடாநாட்டு இந்துக்கோயில்களானவை அக் குடாநாட்டு மக்களின் வாழ்வுடன், பண்பாட்டுடனும் இரண்டறக் கலந்தவகையிலேயே இனங் காணப்பட்டுள்ளது. காலத்துக்குக் காலம் பல்வேறு காலச்சார தாக்கங்களுக்கும், அழிவுக்கும் இந்துக்கோயில்கள் உட்பட்ட போதிலும் தனது தனித்துவத்தை இன்று வரை பேணி இருப்பது சிறப்பான அம்சமாகும்.

யாழ் குடாநாட்டின் வரலாற்று புகழ்பெற்ற பெரும்பாலான ஆலயங்கள் ஐரோப்பிய இனத்தவரால் அழிக்கப்பட்டது என்பதனை போர்த்துக்கேய ஆவணங்களும், டச்ச ஆவணங்களும், தற்கால தொல்லியலாய்வுகளும் உறுதிப்படுத்துகின்றன. குறிப்பாக கோட்டை அகழ்வாய்வு, மேலாய்வுகளில் வெளிப்படுத்தப்பட்ட இந்து கட்டிட கலைப்பாகங்களையும், ஏனைய சான்றுகளையும் குறிப்பிடலாம். யாழ்ப்பாண இராச்சியத்தைக் கைப்பற்றிய போர்த்துக்கேய தளபதியான பிலிப்டி ஒலிவீரா இங்குள்ள ஐநூறு ஆலயங்களை அழித்ததற் பெருமை கொண்டான் எனக் கூறியுள்ளமை குறிப்பிடத்தக்கது. (சிற்றம்பலம். சி.க.2006: 224). எனவே இவ் வரலாற்றுப் பழைமை பெற்ற ஆலயங்களின் கட்டிடக் கலை அமைப்பில் பல பிற்காலத்தை சேர்ந்தவையாயினும் அவற்றிக்கெல்லாம் ஒரு பாரம்பரிய வரலாறு இருப்பதனை மறந்துவிடலாகாது.

விஜயன் வருகைக்கு முன்னரே இலங்கையில் இந்து ஆலயங்கள் ஐந்து சிறப்பு பெற்ற செய்தியினை போல்.இ.பீரிஸ் என்பவரது குறிப்பிலிருந்து அறிந்து கொள்ள முடிகின்றது. அவற்றுள் ஒன்றாக யாழ்குடாநாட்டின் நகுலேஸ்வரம் அடையாளப்படுத்தப்பட்டுள்ளது.



“விஜயன் இலங்கைக்கு வருவதற்கு அதிக காலத்திற்கு முன்னரே இலங்கையிற் கருத்திற் கொள்ளத்தக்கனவும் முழு இந்தியாவின் வழிபாட்டிற்குரியனவுமாகிய ஜந்து சிவாலயங்கள் இருந்தன. காங்கேசன்துறைக்கு அண்மையுள்ள நகுலேஸ்வரம் என்பவையாகும். இவை வெறும் புகழ்ச்சி அல்ல” (Pieris.p.1917:17-18).

யாழ்ப்பாணத்து வரலாற்று இலக்கியங்களில் ஒன்றாகிய யாழ்ப்பாண வைபவமாலையிலும் இலங்கையின் பழைமையாய்ந்த சிவாலயங்களினை விஜயனின் ஐதீகத்துடன் இணைத்து கூறப்பட்டுள்ளமை அவற்றின் பழைமையினையும், பாரம்பரியத்தையும் எடுத்துக்காட்டுகின்றது. இவ் யாழ்ப்பாணவைபவமாலைக் குறிப்பினை நோக்கும் போது.

“அரசாட்சியை ஆரம்பிக்க முன்னரே விஜயராசன் தன் அரசாட்சிக்குப் பாதுகாப்பாக நாலு திக்கிலும் நாலுசிவாலயங்களையெழுப்பிக் கொண்டான்.வட திசைக்குக் கீரிமலைச் சாரலில் திருத்தம்பலையெனும் பதியிலே திருத்தம்பலேச்சரன், திருத்தம்பலேசுவரி கோவில்களையும் அவைகளின் சமீபத்திலே கதிரையாண்டவர் கோவிலையும் கட்டுவித்து....” - யாழ்ப்பாணவைபவமாலை.

கீரிமலைப் பகுதியிலமைந்த ஆலயங்களுக்குச் சமீபமாகக் கதிரையாண்டவர் ஆலயம் ஒன்று இருந்தது பற்றிக் கூறும் செய்தியானது தற்கால மாவிட்டபுரக் கந்தசுவாமி கோயிலையே குறித்து நிற்க்கின்றது என்பதில் சந்தேகமில்லை.

இலங்கையில் சோழராட்சிக் காலத்திலும் திராவிடக் கட்டிடக் கலைமரபிலான இந்துக் கோயில்கள் பல தோற்றம் பெற்றிருந்தன. அவற்றுள் தமிழர்கள் பெரிதும் செறிந்து வாழ்ந்த வடக்கு, கிழக்கு பகுதிகளிலும் பெருமளவிலான கோயில்கள் தோற்றம் பெற்றிருக்கும் என்பதில் சந்தேகமில்லை. யாழ் குடாநாட்டில் சோழர் கால இந்துக் கோயில்களை அடையாளம் காண்பது கடினமானதாகவே உள்ளது. இதற்குக் காலத்துக்கு காலம் அழிவுக்குட்பட்ட நிலமையே காரணமாகும். எனினும் இலக்கிய குறிப்புகள், தொல்லியல் ஆதாரங்களின் அடிப்படையில் யாழ்குடாநாட்டின் பெரும்பாலான இந்துக்கோயில்களின் வரலாறு சோழர் வரலாற்றுடனே இணைக்கப்பட்டுள்ளது என்பது மறுக்கப்பட முடியாததாகும். அந்த வகையில் பூநகரிமண்ணித்தலை சிவன் ஆலய எச்சங்களும், நல்லூரில் சோழர்கால சிவன் ஆலயம் ஒன்று இருந்ததற்கான கல்வெட்டாதாரம் கிடைக்கப்பெற்றுள்ளமையும் குறிப்பிடத்தக்கனவாகும்.

யாழ்ப்பாண இரசதானியின் வரலாற்றைக் கூறும் இலக்கிய நூலான யாழ்ப்பாண வைபவமாலையில் நல்லூர் இரசதானியில் அமைந்த நாற்றிசைக் கோயில்கள் பற்றிய குறிப்பு இடம்பெறுவதனைக் காணலாம்.

“.....நாலு மதினும் எழுப்பி வாசலும் ஒழுங்காய் விடுத்து மாடமாளிகைகளும் கோபுரங்களும் பூங்காவும், பூங்கா நடுவிலே ஸ்நான மண்டபமும், மூப்புடைக்கூபமும் உண்டாக்கி அக்கூடத்திலே யமுனாநதித் தீர்த்தமும் அழைப்பித்துக் கலந்துவிட்டு நீதி மண்டபம் யானைப்பந்தி குதிரைப்பந்தி, சேனாவீரரிருப்பிடம் முதலிய அனைத்தும் கட்டுவித்து கீழ்த்திசைப்பாதுகாப்பாக வெயிலுவந்த பிள்ளையார் கோயிலையும் மேற்றிசைக்கு வீரமாகாளியம்மன் கோவிலையும் வடதிசைக்குச்சட்ட நாடேஸ்வரர் கோவில், தையல்நாயகியம்மன் கோவில் சாலைவிநாயகர் கோவிலையும் கட்டுவித்து வாழ்ந்திருந்தான்.....”

இதன்படி யாழ்ப்பாண அரசை நிறுவியவனாகிய சிங்கையாரியன் தலைநகரான நல்லூரிலே அரண்மனையையும் அதன் அயலிலே முருகன் ஆலயத்தினையும் கிழக்கிலே வெயிலுகந்தர் பிள்ளையார் ஆலயம், வடக்கிலே சட்டநாதர் ஆலயம், மேற்கிலே வீரமாகாளி அம்மன் ஆலயம், தெற்கிலே கைலைவிநாயகர், கைலாசநாதர், கைலைநாயகி ஆலயங்களையும் கட்டினார் என அறியப்படுகின்றது. இவற்றுடன் மேற்கிலுள்ள தலங்காவல் பிள்ளையார் ஆலயத்தையும் ஒரு சாரார் சேர்த்துக் கொள்வார். (சிவசாமி.வி.2007:28). இதில் நல்லூர் முருகன் ஆலயம் அரண்மனைக்கு அருகில் இருந்த பெரிய ஆலயமாகும். இது போர்த்துக்கேயரினால் இடித்தழிக்கப்பட்டதுடன் அங்குகிறிஸ்தவ தேவாலயம் ஒன்று அமைக்கப்பட்ட செய்தியினை போர்த்துக்கேய மத குருவான குவைரோஸ் பாதிரிகளின் குறிப்பிலிருந்து அறிய முடிகின்றது. இதனை யாழ்ப்பாண வைபவமாலை செய்தியும் உறுதிப்படுத்துகின்றது. இக் குறிப்புகளிலிருந்து தற்கால புரட்டஸ்தாந்து தேவாலயம் இருக்கும் இடமே பழைய நல்லூர் ஆலயம் அமைந்த இடமாகும். நல்லூரினைப் போன்றே மாவிட்டபுரம் கந்தசாமி கோவிலும் முதலாம் சிங்கையாரியன் காலத்தில் சிறப்பு பெற்றதனை யாழ்ப்பாண வைபவமாலை செய்தி மேலும் விபரிக்கின்றது.

நல்லூரினை தலைநகராகக் கொண்டு ஆட்சி செய்த ஆரியச் சக்கரவர்த்திகள் காலத்தில் யாழ் குடாநாட்டின் பல்வேறு இடங்களிலும் பிரசித்தி பெற்ற இந்துக் கோயில்கள் இருந்த செய்தியினை வரலாற்று இலக்கியங்களூடாக கண்டு கொள்ள முடிகின்றது. இவற்றுள் தட்சிணகைலாச புராணத்தில் இனங்காணப்பட்ட ஆலயங்களாக சாவகச்சேரி



வாரிவனேஸ்வரம் (வாரிவனலிங்க மகிமை உரைத்த படலம்), புத்தூர் நவக்கிரி சிவன் கோயில் (நவசைல படலம்) என்பன குறிப்பிடத்தக்கதாகும். மேலும் தட்சிணகைலாச புராணத்தில் காணப்படும் குறிப்புக்கள் வல்லிபுரக் கோயில் (வல்லிபுர வைபவமுரைத்த படலம்), பொன்னாலை விஸ்ணு கோவில் (பொன்னாலயப் பெருமையுரைத்த படலம்) போன்றனவும் தொடர்ந்து சிறப்பு பெற்றதனை அறியக் கூடியதாகவுள்ளது. இக் காலத்தில் உரும்பிராய் கருணாகரப் பிள்ளையார் ஆலயம், அரச கேசரி பிள்ளையார் கோயில், பாறாளை விநாயகர் ஆலயம், இணுவில் பரராச சேகரப்பிள்ளையார், மருதடி விநாயகர் ஆலயம் என்பன சிறப்பு பெற்றிருந்தமையிமையினை அறியமுடிகின்றது.

இவை மட்டுமல்லாது யாழ்குடாநாட்டின் காணப்படும் பெருமளவிலான ஆலயங்கள் ஏதோவொரு வகையில் புராதன ஐதீகங்களுடனும், கர்ண பரம்பரைக் கதைகளுடனும் தொடர்புபட்ட வகையிலேயே அவற்றின் புராதனத்தை வெளிப்படுத்திய வண்ணம் உள்ளன. அவற்றுள் சிறப்பாக இலங்கையின் நாகவழிபாட்டின் தென்மையான எச்சங்களில் ஒன்றாகிய நாக நயினை நகாபுசணி அம்மன் ஆலயம், மாருதப்புவீகவல்லியின் குதிரை முகத்துடன் தொடர்புடைய நகுலேஸ்வரர் ஆலயம், ஈழத்தின் கதர்காமத்தினைப் போன்று சிறப்பினைக் கொண்டுள்ள யாழ்குடாநாட்டின் செல்வசந்நிதி ஆலயம், மட்டுவில் பன்றிதலைச்சி அம்மன் ஆலயம், சீரணி நாகாம்பாள் ஆலயம் போன்ற பல்வேறு ஆலயங்களைக் குறிப்பிடலாம்.

யாழ் குடாநாட்டின் இயற்கை வழிபாடு, கிராமிய தெய்வ வழிபாட்டு மரபுகளும் புராதனமான வரலாற்றை கொண்டிருப்பதை மறந்துவிடலாகாது. சுருங்க கூறின் இவ் ஆலயவழிபாட்டு மரபிற்கு முன்னோடியான பழையமான ஓர் வழிபாட்டு முறையாகவே இவை காணப்படுகின்றது. அச்சத்தின் அடிப்படையில் இயற்கையை வழிபட்ட மனிதன் பின்னர் இயற்கை வளம் பொருந்திய அமைதியான இடத்தில் இறைவனுக்கு உரு அமைத்து வழிபட்டான். மர நிழல்களிலும், ஆற்றங்கரையிலும், குளக்கரைகளிலும், முக்கியமான தெருவோரங்களிலும், மலைக் குகைகளிலும் உருவமைத்து வழிபட்டதன் பின்னணியிலேயே இன்றைய கோயில்கள் பலவற்றின் அமைவிடங்களாக இத்தகைய இடங்களே விளங்குகின்றன. இவ்வாறாக பிள்ளையார், நாகதம்பிரான், வைரவர், காளி, அண்ணமார், நாச்சிமார், மாரியம்மன், வீரபத்திரர், முனியப்பர், விறுமர், காதேறி, கல்லெறிமான் போன்ற தெய்வங்களுக்கான கிராமிய தெய்வங்களும் அவற்றுக்கான பொங்கல், படை, மடையல் போன்ற வழிபாட்டு மரபுகளும் பாரம்பரியம் மிக்கவை.

எனினும் மர நிழல்களிலும், தெருவோரங்களிலும் காணப்பட்ட இவ் பாரம்பரிய கிராமிய தெய்வ வழிபாட்டு மரபுகள் நேர்த்திக் கடனை நிறைவேற்றி வைத்தல், பொருளாதார வசதி, கட்டிடக்கலை மரபின் வளர்ச்சி போன்ற காரணங்களால் அவற்றின் தனித்துவத்தை இழந்து பெருங் கட்டிடங்களாக எழுச்சி பெற்றுவருவதனையும் அவதானிக்க முடிகின்றது.

கிராமிய தெய்வ வழிபாட்டு அம்சங்களில் சமாதிகோயில் வழிபாட்டு முறையும் குறிப்பிடத்தக்கதாகும். தென்னாசியாவில் கிறிஸ்துவுக்கு முற்பட்ட பல நூற்றாண்டுகளுக்கு முன்பே நீத்தோர் வழிபாட்டுடன் தொடர்புடையதான நடுகல் வழிபாடு சிறப்பு பெற்றிருந்த வகையினையும், அவை பின்னாளில் பல்வேறு வடிவங்களாக தொடர்ந்து இற்றை வரை நினைவுக்கற்கள், சமாதி கோயில்கள் என தொடர்வதனையும் அவதானிக்க முடிகின்றது. சமாதி கோயில்கள் இறந்தவரை சமாதிவைத்து அதன் மேல் இலிங்கம் வைத்து வழிபடும் முறையாகும். இந்த வகையில் யாழ் குடாநாட்டில் சட்டைமுனி வரலாற்றுடன் தொடர்புபடுத்தப்படும் நல்லூர் சட்டநாத ஈஸ்வரர் ஆலயம், கடையிற் சுவாமிகள் சமாதிச் சிவாலயம், கொழும்புத்துறை ஸ்ரீ ராமச் சந்திர லிங்கேஸ்வரர் சிவாலயம், இணுவில் கரைக்கால் சிவன் கோயில் போன்றவற்றை சிறப்பாக குறிப்பிடலாம். நல்லூர் கந்தசாமி கோவில், செல்வ சந்நிதி முருகன் ஆலயம் போன்றவை கூட சமாதிகளையுடைய ஆலயங்களாகும்.

போர்த்துக்கேயர், ஒல்லாந்தர் ஆட்சியின் முற்பகுதியில் இவர்கள் கடைப்பிடித்த இறுக்கமான சமயக் கொள்ளையின் போது, பெருமளவிலான இந்துக் கோயில்கள் இடித்தழிக்கப்பட்டு அவற்றின் எச்சங்கள் கோட்டைகள், தேவலாயங்கள் கட்டப் பயன்படுத்தப்பட்டதுடன் மக்கள் வெளிப்படையாக வழிபாடுயியற்ற முடியாத நிலையில் சூலம் போன்றவற்றை பயன்படுத்தி கிராமிய தெய்வங்களை வழிபட்டு வந்தனர். பின்னர் ஒல்லாந்தர் ஆட்சியின் பிற்பகுதியிலும், ஆங்கிலேயர் காலத்திலும் வழங்கப்பட்ட மதச்சுதந்திரத்தின் போது பெரும்பாலான ஆலயங்கள் பழையனவுமாய், புதியனவுமாய் தோற்றம் பெற்றன. இன்று நாம் காணும் பெருந்தொகையான ஆலயங்களுக்கு பாரம்பரிய வரலாறு காணப்பட்டாலும் கூட அவற்றின் கட்டிட அமைவைப் பொறுத்த வரையில் இக்காலப் பகுதிக்குரியதாகவே காணப்படுகின்றது. மேலும் வண்ணை வைதீஸ்வரன் ஆலயம், மட்டுவில் கல்வத்தை சிவன் கோயில் என்பன இக்காலத்தில் புதிதாக கட்டப்பட்ட ஆலயங்களில் குறிப்பிடத்தக்கனவாகும்.

கலாசார சுற்றுலாவில் யாழ்குடாநாட்டு இந்து ஆலயங்கள்

யாழ்குடாநாட்டில் வரலாற்றுக்கு முற்பட்ட காலம், வரலாற்றுக்காலம் தொட்டு இந்து மதமும் அவைசார்ந்த நம்பிக்கைகளும் செல்வாக்கு பெற்று வந்ததன் பின்னணியில் காலப்போக்கில் அவற்றின் நிறுவன மயப்படுத்தப்பட்ட அமைப்புக்களான கோவில்களின் எழுச்சியைக் காணமுடிகின்றது. அழியாத பொருட்களைக் கொண்டு கோயில்கள் அமைக்கும் மரபானது தமிழகத்தின் பல்லவர் எழுச்சியுடனேயே பெரிதும் ஆரம்பிக்கப்பட்டதனை மண்டகப்பட்டு கல்வெட்டு உறுதிப்படுத்துகின்றது. இப்பின்னணியினையே யாழ்குடாநாட்டு இந்துகோயில்களிலும் காணமுடிகின்றது. ஆகவே யாழ் குடாநாட்டு இந்துக் கோயில்கள் பலவும் பல்லவரைத் தொடர்ந்து ஆட்சிக்கு வந்த சோழப்பேரரசு காலத்தவையாகவும், ஆரியச் சக்கரவர்த்தி காலத்தவையாகவும் பின்னர் போர்த்துக்கேயர், ஒல்லாந்தரால் மதச் சுதந்திரம் அளிக்கப்பட்ட காலத்தில் பழையையனவுமாய், புதியனவுமாய் பெருமளவில் தோற்றம் பெற்ற இந்து ஆலயங்களாகவுமே காணப்படுகின்றது. இவ்வாறு பழையையான பாரம்பரிய வரலாற்றினைக் கொண்டுள்ள இந்துக் கோயில்கள் யாழ்குடாநாட்டின் முக்கிய கலாசார மரபுரிமை வளங்களாகக் காணப்படுவது மட்டுமன்றி அக்குடாநாட்டின் கலாசார சுற்றுலா வளர்ச்சியிலும் பெரும் செல்வாக்குப் பெறுகின்றது.

யாழ் குடாநாட்டு இந்துக் கோயில்கள் சமய அடையாளமாகவும், நுண்கலைகளின் இருப்பிடமாகவும், பண்பாட்டின் நிலைக்களனாகவும் திகழும் அதே வேளை அவை முக்கிய கலாசார சுற்றுலா மையங்களாக திகழ்கின்றன. இவற்றுக்கான காரணங்களாக, பல்லினப் பண்பாடு, இன, மத, மொழி கொண்ட இலங்கைத் திருநாட்டின் வடபகுதியில் அதிலும் குறிப்பாக யாழ்குடாநாட்டில் தமிழர்களும், அவர்களின் மதமான இந்துமதமும் பெரும்பான்மையாகக் காணப்படுதல்.

தொன்மையான மதமாக இந்து மதமும் அவற்றினை அடிப்படையாகக் கொண்ட நம்பிக்கைகளும் விளங்குகின்றமை. இந்துமதத்தின் நிறுவன அமைப்புக்களான கோயில்கள் நீண்ட வரலாற்றுப் பாரம்பரியம் கொண்டவையாக விளங்குகின்றமை. இந்து மத சமுதாயத்தினது அச்சாணியாக கோயில்கள் விளங்குகின்றமை. கோயில்களை அடிப்படையாகக் கொண்ட பூசை முறைகள், கிரியைகள், திருவிழாக்கள். இந்து சமய நம்பிக்கைகளின் சின்னங்களாகவும், இந்துக்களின் முக்கியமான சமூக நிகழ்ச்சியாகவும், கலை அம்சங்களை வெளிப்படுத்துவனவாகவும் உள்ளமை.

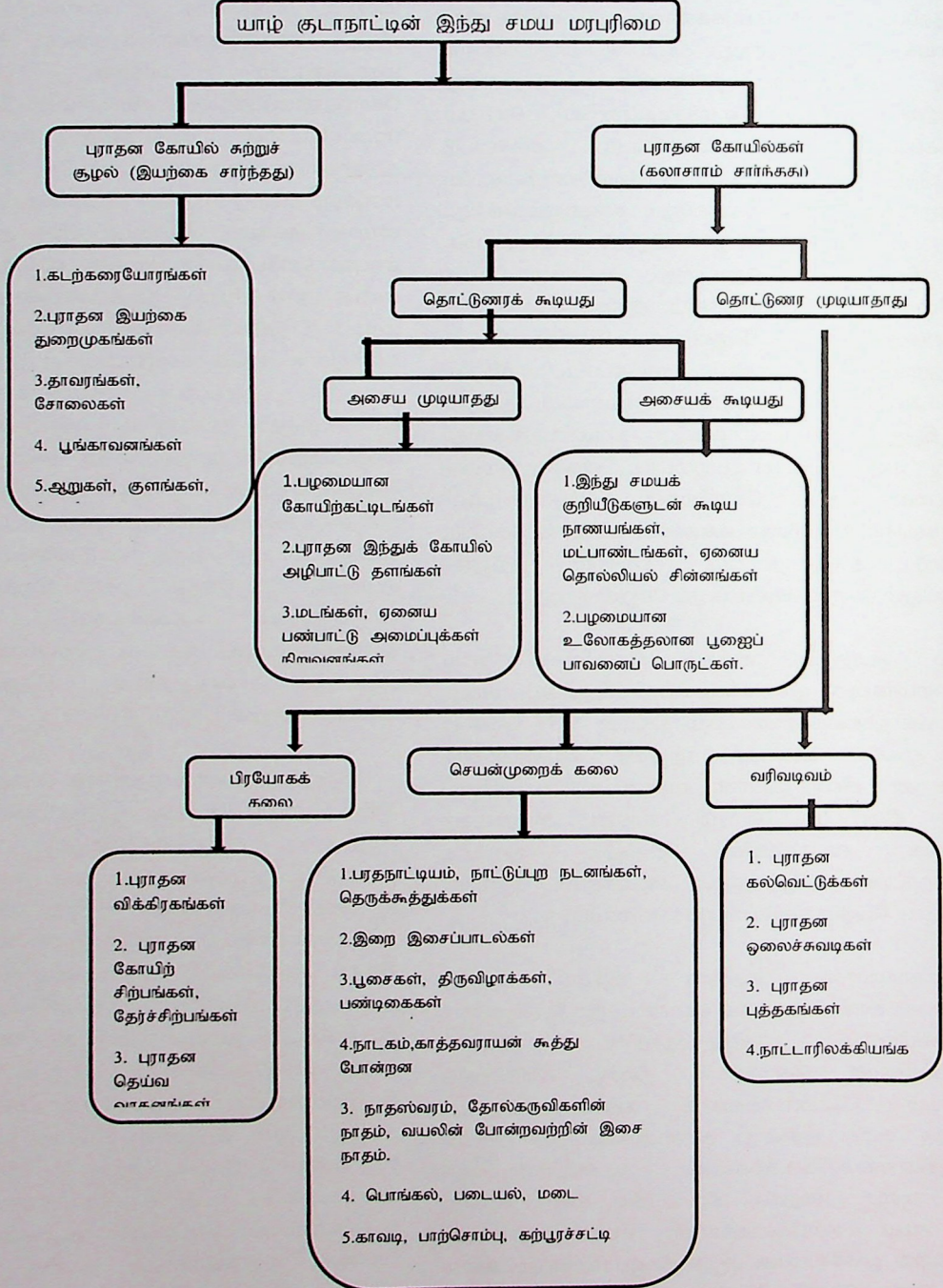
இந்து கோயிற் திருவிழாக்கள், பண்டிகைகள் அறிவியல் பண்பு கொண்டவையாக விளங்குகின்றமை. இந்துக் சமயத்தை மையப்படுத்திய இலக்கியங்கள் அறக்கோட்பாடுகளையும், சிறப்பான வாழ்க்கை வாழும் முறையையும் போதித்தல். கோயில்களை மையப்படுத்திய கலாசார பண்பாட்டு நிகழ்வுகள் மற்றும் கலாசார பண்பாட்டு அமைப்புக்கள் இந்துக் கோயில்களின் கருவறை, அர்த்த மண்டபம், மகாமண்டபம், பரிவார தெய்வங்களுக்கான கோயிலமைப்புக்கள், விமானம், கோபுரம் போன்ற பிரமாண்டமான கட்டிடகலை தொழில்நுட்பங்களும், தூண்கள், தெய்வ வாகனங்கள், தேர் போன்ற சிற்பக்கலை மரபுகளும், மற்றும் புராண, ஐதீககதைமரபுகள்கோபுரங்கள், விமானங்களில் சித்தரிக்கப்பட்டிருக்கும் சிற்பக்கலை மரபுகள், ஒவியக்கலை மரபுகள், விக்கிரகக்கலை மரபுகள் என்பவற்றின் சிறப்பு. திருக்கோயில்களின் இசைச்சகலை மரபு. திருக்கோயில்களின் வரலாற்றுடன் ஒன்றுபடக் கலந்துள்ள ஐதீகக் கதை மரபுகள் திருக் கோயில்களும் அவற்றின் சிறப்பான அமைவிடங்களும் இந்துக் கோயில்களும் அவற்றுடன் தொடர்புடைய மடங்களும் யாழ்குடாநாட்டு பெரும்பாலான மக்களுடைய அன்றாட வாழ்க்கை முறைகள் பண்டிகைகள் திருக்கோயில்களுடன் ஒன்றாக இணைக்கப்பட்ட முறைமை. குறிப்பாக இந்து சமயத்தவன் ஒருவனது வாழ்க்கையில் 40 வரையான சடங்குகள் கருவாதல் முதல் இறத்தல் வரை முழு வாழ்க்கையும் உள்ளடக்கி காணப்படுகின்றது. யாழ்குடாநாட்டின் கலாசார மரபுரிமை சின்னங்களில் முதன்மை வாய்ந்ததாக இந்துக் கோயில்கள் விளங்குகின்றமை.

சுற்றுலாப் பயணிகள் தாங்கள் செல்லும் பிரதேசங்களில் அல்லது நாடுகளின் புதிய சூழ்நிலையில், இயற்கையழகில் புத்துணர்வை பெற்றுக்கொள்வதுடன் அந்நந்த நாடுகளின் பாரம்பரிய வாழ்க்கை முறைகள், சமய நம்பிக்கைகள், கலைகள் போன்றவற்றை அறிந்து கொள்வதில் பெரிதும் நாட்டம் கொள்கின்றார். இந்த வகையில் யாழ்குடாநாட்டின் இந்துக் கோயில்களில் பெரும்பாலானவை இயற்கை வளம் பொருந்திய, மனதிற்சூ புத்துணர்வை வழங்கக் கூடிய இடங்களையே தமது அமைவிடங்களாகக் கொண்டுள்ளது. குறிப்பாக குளக்கரை, ஆற்றங்கரை, கடற்கரைகளினையும், மர நிழல்களையும் மற்றும் தல விருட்சத்தின் அடிப்படையில் சிறப்பு பெறும் இந்துக்கோயில்கள் நந்தவனங்களையும் சூழ் கொண்டு இயற்கை அழகு கொழிக்கும் அமைதியான இடங்களையே தமது இருப்பிடங்களாக கொண்டுள்ளன. உதாரணமாக கீரிமலைக் கடற்கரையை மையமாக கொண்ட நகுலேஸ்வரம், நான்கு பக்கமும் கடலால் சூழப்பட்ட நயினைதீவில் குடிகொண்டிருக்கும் நயினை



நாகபூசணி அம்மன் ஆலயம், கடற்கரையினையும், வெள்ளை மணற்காடுகளையும் சூழ அமைந்திருக்கும் வல்லிபுரம் ஆழ்வார் கோயில், பொன்னாலை வரதராஜப் பொருமாள் கோயில், தொண்டைமானாற்றில் குடிகொண்டிருக்கும் செல்வச்சந்நிதி முருகன் ஆலயம்

போன்றன சுற்றுலாப் பயணிகளை கவரும் முக்கிய கலாசார சுற்றுலா மையங்களாகும். நாள்தோறும் கூட்டம் கூட்டமாக வரும் உள்ளாட்டு, வெளிநாட்டு சுற்றுலாப்பயணிகளின் எண்ணிக்கை இதனை மேலும் உறுதிப்படுத்துகின்றது.



இந்துக் கோயில்களில் பலவும் தனக்கென தனித்துவமான வரலாற்றினைக் கொண்டிருப்பதன் காரணமாகவும் அவ் பாரம்பரிய வரலாற்று மரபுரிமை சின்னங்களைக் கண்டு களிக்கவும் அவற்றின் முக்கியத்துவத்தினை அறிந்து கொள்ளும் ஆவனும், அவற்றுடன் தொடர்புடைய வரலாற்றினை அறிந்து கொள்வதனையும் ஆவலாகக் கொண்ட சுற்றுலாப் பயணிகள் அவ்வாறான தலங்களை நோக்கி சுற்றுலாப் பயணங்களை மேற்கொள்கின்றனர். யாழ்குடாநாட்டிலும் பாரம்பரிய வரலாற்றைக் கொண்டனவாக சோழர் கால கோவில்கள், நல்லூர் இராசதானி நூற்றிசைக் கோவில்கள், நல்லூர் கந்தசாமி கோயில், ஆரியச் சக்கரவர்த்தி காலத்திலும் தொடர்ந்து முதன்மை பெற்ற கோயில்கள் போன்றனத் திகழ்கின்றன. இவை யாழ்குடாநாட்டின் வரலாற்றுடன் இணைந்த வகையில் பெறுமதி வாய்ந்த கலாசார மரபுரிமை சின்னங்களாகத் திகழ்கின்ற அதே வேளை யாழ் குடாநாட்டிற்கு வருகை தரும் சுற்றுலாப் பயணிகளின் முக்கிய சுற்றுலா மையமாகவும் திகழ்கின்றன. இதற்கு சிறந்த உதாரணமாக நல்லூர் கந்தசாமி கோவிலினையும் அங்கு வருகை தரும் பெருமளவிலான சுற்றுலாப்பயணிகளினையும் குறிப்பிடலாம்.

யாழ் குடாநாட்டின் பெரும்பாலான இந்துக் கோயில்களின் வரலாறு ஏதாவதொரு வகையில் ஐதீக, யாதக கதைகளுடன் தொடர்புபட்ட வகையில் அதனுடைய பாரம்பரிய வரலாறு வெளிப்படுத்தப்பட்டிருப்பதனைக் காணமுடிகின்றது. இப் பாரம்பரியமான ஐதீகங்கள் பல சிற்பங்களாகவும், ஓவியங்களாகவும் ஆலயங்களின் சுவர்களிலும், கோபுரங்களிலும், தேர்களிலும், இறை வாகனங்களிலும் வெளிப்படுத்தப்பட்டிருப்பதனைக் காணமுடிகின்றதுடன் அத் தலங்களின் பெயர்களில் பலவும் அக் கதைகளுடன் தொடர்புபட்ட வகையிலேயே காணப்படுகின்றமையும் அவதானிக்கத்தக்கது. இவ்வாறான பாரம்பரிய ஐதீகங்கள் இந்துக் கோயில்களின் பழமைமையையும், கலாசாரத்தையும் வெளிப்படுத்துவதன் மூலமாக கலாசார சுற்றுலா வளர்ச்சிக்கும் வழிவகுக்கின்றது என்பதில் சந்தேகமில்லை.

இந்துமதத்தின் நிறுவனப்படுத்தப்பட்ட அமைப்புக்களான இந்துக் கோயில்களிலும், அதனுடன் இணைந்த ஏனைய நிறுவனங்களிலும் குறிப்பாக யாத்திரிகர்கள் தங்குவதற்கான மடங்கள், அன்னதான மடங்கள், இந்துப் பண்பாட்டு நிறுவனங்கள், கலைக்கூடங்கள் போன்றன யாழ்குடாநாட்டு இந்துக் கோயில் அமைப்பு முறையில் காணப்படுகின்றமையும், அவை முக்கிய கலாசார மையங்களாகவும் திகழ்கின்றன. குறிப்பாக செல்வசுந்தி

முருகன் ஆலயத்தினை சூழவுள்ள யாத்திரிகர், அன்னதான மடங்கள், நயினை நாகபூசணி அம்மன் ஆலய யாத்திரிகர், அன்னதான மடங்கள், நல்லூர் கந்தசாமி ஆலயத்தினை சூழவுள்ள திருஞான சம்பந்தர் ஆதீனம், துர்க்கா மணிமண்டபம் போன்ற பண்பாட்டுக் கூடங்களை உதாரணமாகக் கூறலாம். இவ்வாறான கலாசார பண்பாட்டு நிறுவனங்கள் இந்துப் பண்பாட்டினை, கலாசாரங்களை வளர்த்தெடுக்கும் அதேவேளை சுற்றுலாப் பயணிகளை கவர்ந்திழுப்பவையாகவும் அவர்களின் தேவைகளை நிறைவேற்றுவவையாகவும் உள்ளமையினால் கலாசார சுற்றுலா வளர்ச்சியில் பெரும் பங்கு வகிக்கின்றன.

யாழ்குடாநாடு இந்து மதத்தினதும் கலாசாரத்தினதும் மையமாக பண்டைக்காலம் தொட்டு விளங்குகின்றது. இந்து சமய பாரம்பரியங்களுடன் நெருக்கமாகப் கலந்து நெய்யப்பட்ட கலாசாரப் பின்னலில் தியானம், யோகா, ஆயுர்வேத மருத்துவ சிகிச்சை என்பன கலந்துள்ளது. வாழ்க்கை விஞ்ஞானமாகிய ஆயுர் வேதம் இந்திய உபகண்டத்தில் தோன்றிய பாரம்பரிய மருத்துவ முறையாகும். சமஸ்கிருத சொல்லான ஆயுர்வேதம் என்பது நீண்டகால வாழ்க்கை எனப் பொருள்படும். ஆயுள் எனும் சொல்லும், விஞ்ஞானம் எனப் பொருள்படும் வேதம் எனும் சொல்லும் இணைந்து தோன்றியதே ஆயுர்வேதம் ஆகும். ஆயுர்வேதத்தின் முக்கிய எண்ணக்கருக்கள் பலவற்றின் விருத்தியானது இந்து சமயத்தின் மீது செல்வாக்கு செலுத்துகின்றது. ஆயுள்வேத சிகிச்சை, நோய்களைக் கட்டுபடுத்துவதற்கான செயன்முறையாகத் தியானம், இந்துக் கோட்பாடு மற்றும் தியானம் என்பன சுற்றுலாப் பயணத்தில் ஈடுபடுவோரைக் கவரும் தன்மை வாய்ந்தவையாகும். யாழ்குடாநாட்டு இந்து மத கோயில்களிலும், பண்பாட்டு நிறுவனங்கள், அமைப்புக்களிலும் பரவலாக தியானங்கள் இடம்பெறுவதனை அவதானிக்க முடிகின்றது. தியானம், ஆயுர்வேதம் என்பன பல நூற்றாண்டுக் காலமாக பேணப்பட்டு வந்த இந்து மத பாரம்பரியங்களுடன் கூடிய வகையில் ஆரோக்கிய சுற்றுலா விருத்திக்கும் பங்களிப்புச் செய்கின்றது. இவ்வாறான செயற்பாடுகள் கலாசார சுற்றுலா வளர்ச்சிக்கும் பங்களிப்பு செய்கின்றது என்பதில் சந்தேகமில்லை.

பென்ராண்ட்ரஸ்ஸல் என்னும் தத்துவஞானி “ஒருவன் தனது ஓய்வு நேரத்தை அறிவுபூர்வமாகப் பயன்படுத்தும் கலைதான் உயரிய நாகரிகத்தின் அடையாளம்” என்று கூறியுள்ளார். ஓய்வு நேரத்தை அறிவுபூர்வமாகப் பயன்படுத்தும் கலையே சுற்றுலாவெனில் அதிகமான சுற்றுலாப் பயணிகளைக் கொண்ட சமூகம் நாகரிகம் மிக்கது என்பதில் சந்தேகமில்லை (தங்கமணி, இரா.ம., 2000, :107). புராதன காலம்



தொட்டு சுற்றுலாப் பயணிகள் மற்றவர்களது வாழ்க்கை முறைகள், அரிய கலைப்பொக்கிஷங்கள், கலாசாரங்களை அறியும் ஆவல் கொண்டவர்களாகவே பயணங்களை மேற்கொள்கின்றனர். அந்த வகையில் யாழ்குடாநாட்டு இந்துக் கோயில்களும் கட்டிட, சிற்ப, ஓவியக் கலைக்கூடங்களாகத் திகழ்கின்ற நிலையில் அவற்றினை பார்வையிடுவதற்காக பெருமளவு சுற்றுலாப்பயணிகள் வருகை தருகின்றனர். பிரமாண்டமான கோயில் அமைப்பு முறைகளும், கலைநயம் மிக்க தூண் அமைப்பு முறைகளும், கோபுரங்களும் ஏனைய சிறப்பக்கலை வேலைப்பாடுகளும், ஓவியங்களும், விக் கிரகக்கலை மரபுகளும் தமிழர் சமுதாயத்தின் கலைக்கூடங்களாக கோயில்களை சித்திரிக்கின்றன. மேலும் யாழ்குடாநாட்டு இந்துக் கோயில்களில்திருவிழா, விரதம், பண்டிகை போன்ற சிறப்பு நாட்களிலும் அதனை சார்ந்த பண்பாட்டு நிறுவனங்களிலும் நாடக, நாட்டிய, இசை நிகழ்வுகள், கலை, கலாசார நிகழ்வுகள், கிராமிய கலை விழாக்கள் ஆகியன நாடத்தப்படுகின்றன. இவற்றால் நமது பண்டைய, பாரம்பரிய கலைகள் பாதுகாக்கப்படுவதோடு சுற்றுலாப் பயணிகளும் மகிழ்ச்சியடைகின்றனர். இந்துக் கோயில்கள் பாரம்பரிய கலைகளை தன்னகத்தே கொண்டிருப்பதுடன், அவைகளை வளர்க்கும் இடமாகவும் விளங்குவதோடு கலாசார சுற்றுலா வளர்ச்சியிலும் பெரும்பங்கு வகிக்கின்றன.

யாழ்குடாநாட்டின் பண்பாடு பாரம்பரியமிக்கவை. அவை காலம், காலமாகவே இந்து சமயத்தையும், அவை சார்ந்த பண்பாடுகளையும் கொண்டு வளர்ச்சியடைந்துள்ளது. இங்கு பாரம்பரிய வரலாற்றுத் தளங்கள் பல காணப்படுவதுடன் அவற்றின்கண் நடைபெறும் திருவிழாக்களும், பண்டிகைகளும், கிரியைகளும் தனித்துவமான பாரம்பரியத்தை கொண்டவை. இவற்றின் போது இடம்பெறும் நாடாண்வரம், தவில், யாழ் போன்ற பல இசைக்கருவிகளின் இசைகளும், பூஜைகளின் போது ஒலிக்கப்படும் மந்திரங்களும், தேவர பண்ணிசைகளும் பக்திபரவசமிக்கவை. இத்துடன் நாட்டிய நெய்வ வழிபாட்டு முறைகளின் போது ஒலிக்கப்படும் பறை, உடுக்கு போன்றனவும், ஏனைய வழிபாட்டு அம்சங்களும் தனித்துவமானவையாகும். இவற்றினை கண்டு களிப்பதற்காகவும், அக்காலங்களில் தமது நேர்த்திகடன்களை முடிப்பதற்காகவும் பெருமளவு உள்நாட்டு, வெளிநாட்டு பயணிகள் யாழ்குடாநாட்டிற்கு வருகை தருகின்றனர். உதாரணமாக நல்லூர் கந்தசாமி கோவில், சந்ததியான் முருகன் ஆலயம், நயினை நாகபூசணி அம்மன் ஆலயம், வல்லிபுர ஆழ்வார் ஆலயம் போன்றவற்றின் திருவிழா, விரத காலங்களில் ஆயிரக்கணக்கில் படையெடுக்கும் பக்தர் கூட்டத்தினை குறிப்பிடலாம். இவ்வாறான நிகழ்வுகளும் உள்நாட்டு,

வெளிநாட்டு பயணிகளின் வருகையினை ஊக்கிவிடப்பதுடன் கலாசார சுற்றுலா வளர்ச்சியடைவதற்க்கும் காரணங்களாக அமைகின்றன.

இவ்வாறு யாழ்குடாநாட்டின் கலாசார சுற்றுலாவின் வளர்ச்சியில் மேற்கூறப்பட்ட இந்து சமயம் சார்ந்த அம்சங்கள் முதந்தர வளங்களாக சிறப்புபெறும் வேளை அவற்றின் இரண்டாம் தர வளங்களாக கடைகள், உணவகங்கள், ஹோட்டல்கள், தங்குமிடங்கள், பயண முகவர்கள் என்பன விளங்குகின்றன. இந்தவகையில் புராதன காலம் தொட்டு பாரம்பரிய இந்துக்கோயில்கள் பலவற்றுடன் இணைந்த வகையில் யாத்திரீகர்கள் மட்டும் அமைந்திருப்பது சிறப்பானதாகும். மேலும் அன்னதான மடங்கள் பலவும் திருக்கோயில்களுக்குப் பயணம் மேற்கொள்பவர்களுக்கு உணவினை வழங்குவதனை நோக்கமாக கொண்டுள்ளது. அன்னதானம் என்கின்ற போது செல்வச்சந்தி ஆலயம் சிறப்பு மிக்கது. இங்கு வெள்ளிக்கிழமைகளில் மட்டுமன்றி வாரத்தில் ஒவ்வொரு நாளும் அன்னதானம் வழங்குவது குறிப்பிடத்தக்கதாகும். இவை மட்டுமன்றி இந்துக் கோயில்களைச் சூழ அமைக்கப்பட்டிருக்கும் சைவ உணவகங்கள், ஹோட்டல்களும் குறிப்பிடத்தக்கன. ஆலயச் சூழலில் பாரம்பரியத்தினை மீறாத வகையில் சைவ உணவகங்கள் அமைக்கப்பட்டிருப்பது இந்துக் கலாசாரத்தினைப் பறைசாற்றுவதாகவே உள்ளது. உதாரணமாக நல்லூர் ஆலயச் சூழலில் அமைந்திருக்கும் கடைகள், உணவகங்கள், ஹோட்டல்களின் இங்கு குறிப்பிடலாம்.

இவ்வாறு யாழ்குடாநாட்டின் பாரம்பரியத்தையும், கலாசாரத்தையும் பிரதிபலிக்கும் முக்கிய மரபுரிமை சின்னங்களான இந்துக் கோயில்கள் கலாசார சுற்றுலா வளர்ச்சியிலும் முக்கிய பங்கு வகிப்பதுடன், பல்வேறு சமுதாய, பொருளாதார நன்மைகளையும் வழங்கி வருகின்றது. எனினும் பல்வேறு நன்மைகளை வழங்கி வரும் இவ் கலாசார சுற்றுலாத் துறையானது எதிர்பாராத வகையில் பல தீமைகளை அளிப்பதும் தவிர்க்க முடியாதாகும். அவையாவன, மன அமைதியையும், ஆத்ம திருப்தியையும் வழங்குவவையாக இந்துக் கோயில்கள் திகழ்கின்றன. சுற்றுலா பயணிகளின் அதிகரித்த வருகையும், அவர்களது செயற்பாடுகளும் அமைதியை சீர்குலைப்பனவாகவுள்ளதுடன் அவை தனது தனித்துவத்தை இழந்து நிற்கவும் காரணமாக அமைந்தும் விடுகின்றன. சுற்றுலாப்பயணிகளின் இரைச்சலும், பரபரப்பும், வாகனங்களின் பேரிறைச்சலும் கோயிற் சூழலைப் பாதிக்கின்றன.

இந்து மதமும், அவற்றின் சமுதாய நிறுவனமான கோயில்களும் தனக்கென தனித்துவமான பண்பாட்டையும்,

மனித வாழ்வியலுக்கு பல பயன்களை வகுக்கும் கோட்பாடுகளையும் கொண்டுள்ளமை சிறப்பான அம்சமாகும். எனினும் சுற்றுலா வளர்ச்சியினால் அவை மறக்கப்பட்டும், மறைக்கப்படும் சந்தர்ப்பங்களை தோற்றுவித்துள்ளன. உதாரணமாக பாரம்பரிய உடை, நடை பாவனைகளைக் குறிப்பிடலாம். யாழ் குடாநாட்டின் இந்துக்கோயில்களின் அமைவிடங்களும், சுற்றுச் சூழலும் சுற்றுலாப் பயணிகளின் அதிகரித்த வருகையினால் தமது தூய்மையை இழந்து நிற்கின்றன. சுற்றுலாப் பயணிகள் வீசியெறிகின்ற பிளாஸ்டிக் பைகளும், மீதமுள்ள உணவுப் பொருட்களும் சுற்றுச் சூழலை மாசுடையச் செய்கின்றன.

சுற்றுலா வளர்ச்சியினால் பிற பிரதேச, நாட்டுப்பண்பாடுகள், வாழ்க்கை முறைகள் என்பவற்றை அறிந்து கொள்ள முடிந்ததானாலும், அவற்றை அறிந்து கொள்ளும் ஆவலும் யாழ் குடாநாட்டு இந்து மதம் சார்ந்த பாரம்பரிய வாழ்க்கை முறைகளில் பாரிய மாற்றங்களை உருவாக்கியுள்ளமை. சுற்றுலாப் பயணிகளின் வருகையை மையப்படுத்தியவகையில் கோயில்களின் சுகந்திதோற்றம் பெறும் சிறு கடைகள், உணவகங்கள், ஹோட்டல்கள்

என்பவற்றினால் இந்துக் கோயில்கள் தனது தனித்துவத்தை இழந்து நிற்கின்றது. சுற்றுலாப் பயணத்துறையினால் ஈட்டப்படும் வருமானங்கள் மற்றும் வெளிநாட்டுத் தொடர்புகளினால் இந்துக் கோயில்கள் தனது பாரம்பரிய கலைமரபுகளை இழந்த நிலையில் வெறும் கட்டிடங்களாக மட்டும் நவீனமயப்படுத்தப்பட்டு காணப்படுதல்.

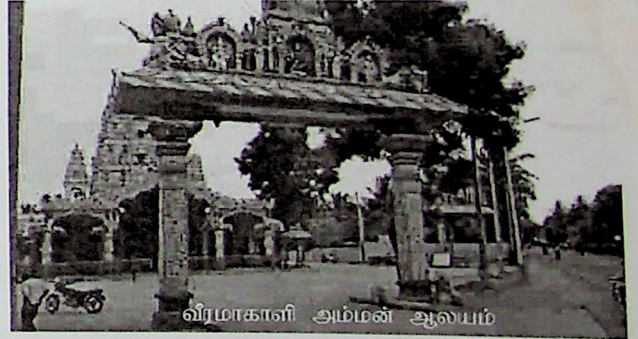
உசாத்துணை நூல்கள்

1. சிற்றம்பலம், சி.க., 2006, “யாழ்ப்பாண இராச்சியம்”. குமரன் அச்சகம், கொழும்பு 12.
2. சிற்றம்பலம், சி.க., 1996, “ஈழத்து இந்து சமய வரலாறு – பாகம் 1”, யாழ்ப்பாண பல்கலைக்கழக வெளியீடு.
3. பத்மநாதன், சி., 2005, “இலங்கையில் இந்து சமயம்”, அகில இலங்கை இந்து மாமன்றம் – குமரன் புத்தக இல்லம்.
4. தம்பு துரைராஜா (பதிப்பாசிரியர்), 2007, “ஈழத்துச் சிவாலயங்கள்”, திருக்கேதீஸ்வரம் ஸ்ரீமத் சபாரத்தினசுவாமிகள் தொண்டர் சபை வெளியீடு.

யாழ் குடாநாட்டின் கலாசார சுற்றுலாவில் முக்கியம் பெற்ற இந்துக் கோயில்களில் சில – தற்போதைய தோற்றம்

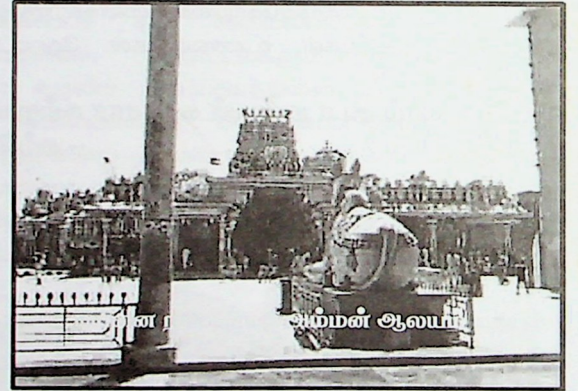
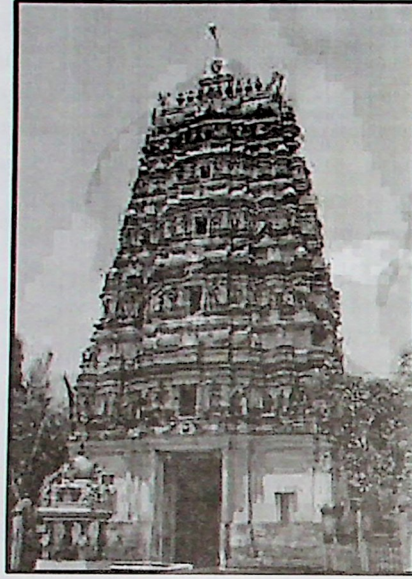


நல்லூர் கங்கசாமி கோவில்



வீரமங்காளி அம்மன் ஆலயம்





5. மகேஸ்வரன், வ., 2008. "சோழர்காலத்துக் கோயிலும் சமூகமும்".. குமரன் புத்தக இல்லம்.
6. வசந்தா நடராசன்.,2003. "ஈழத்துத் திருக் கோயில்கள் - வரலாறும் மரபும்".. சென்னை - 17.
7. ஞானப்பிரகாசர் சுவாமி, 1928. யாழ்ப்பாண வைபவ விமர்சனம். அச்சுவேலி.
8. புஸ்பரட்ணம், ப., 1993. "பூநகரி தொல்பொருளாய்வு", யாழ்ப்பாண பல்கலைக்கழக வெளியீடு.
9. புஸ்பரட்ணம்,ப., 2002,"தொல்லியல் நோக்கில் ஈழத் தமிழரின் பண்டையகால மதமும் கலையும்".. குமரன் புத்தக இல்லம்.
10. மண்டாவை, பிஸந்த, பி., 2011. "மரபுரிமையின் தத்துவங்கள். முகாமைத்துவம், மரபுரிமை முகாமைத்துவம்", யாழ்ப்பாணத்தில் உள்ள

- மரபுரிமை மையங்களின் மீள்புனரமைப்பும். முகாமைத்துவமும் பற்றிய வேலைப்பட்டறை. யாழ்ப்பாணம். இலங்கை.
11. Rasanayagam, C., 1926,Ancient Jaffna, A.S., Everyman's Publishers Ltd, Madras.
12. Martyn.H., 1999, Notes on Jaffna, New Delhi, Madras.
13. Derek Linstrum, 1976, The Conservation of Historic Towns and Monuments, Commonwealth Foundation, London.
14. Pushparadnam,P.,2014, Tourism and Monuments of Archaeological Heritage in Northern Sri Lanka, Express Newspapers (Ceylon) (Pvt) Ltd.