

**வாழ்வாதாரச் சொத்துக்களின் இடம்சார் பாங்கும், வறுமையின் பரிமாணமும் :
ஒட்டுசுட்டான் பிரதேச செயலர் பிரிவை சிறப்பாகக் கொண்டது**

சுபாஷினி உதயராசா / கருணாகரன் சுதாசுக்

ஆய்வுக்கருக்கம்

வாழ்வாதாரம் என்பது வாழ்க்கைத் தேவையைப் பூர்த்தி செய்வதற்கான ஒரு மூலமாகும். நிலைத்து நிற்கக்கூடிய வாழ்வாதாரமானது தனிப்பட்டவர்கள் ஒவ்வொருவரும் அவர்களுடைய வாழ்வாதாரத்தை கட்டிமுடிவாக்குவதற்கு அடங்கியதாக அமையும். சமூக, பொருளியல், மானிட மற்றும் நிதி மூலங்கள் ஆகிய ஐந்து சொத்துக்களில் தங்கியுள்ளது (kristanson, et al ; 2005). நிலைத்து நிற்கக் கூடிய வாழ்வாதார உத்திகளும் சொத்துக்களும் வறுமையான மக்களின் வாழ்வாதாரத்தில் கற்றுச் சூழல் வளங்களின் பங்கினை மிகவும் ஆழமாக ஆராய்வதற்கான ஒரு வழியை வழங்குகின்றது. (kristanson, et al., 2005). வாழ்வாதாரச் சொத்துக்களின் பரம்பலும், அவற்றின் அவதூறல் மக்களின் வறுமையை தீர்மானிப்பனவாக விளங்குகின்றன. வறுமை என்பது இடம் சார்ந்த ரீதியில் சமனற்றுக் காணப்படும் ஒரு தோற்றப்பாடாகும். வறுமையினுடைய இடம்சார் பரிணாமத்தினை காட்சிப்படுத்தும் ஒரு பிரபலமான வழிமுறையாக வறுமை பற்றிய படமானது இப்பொழுது காணப்பட்டு வருகின்றது. ஒட்டுசுட்டான் பிரதேச செயலர் பிரிவுள்ள வாழ்வாதாரச் சொத்துக்களை அடையாளப்படுத்தி அவற்றின் இடம்சார் பங்கினை படமாக்குவதன் மூலம், வாழ்வாதாரச் சொத்துக்களின் அடங்கியல் வறுமையில் இடம் சார்ந்த பரம்பலை அறிவதே இவ் ஆய்வின் நோக்கமாகும். இவ் ஆய்வானது முடிவாக இறங்கும் இடம்சார்ந்த பரம்பலில் காணப்பட்ட வேறுபாடுகளை வறுமை மட்டங்களிலும் வேறுபாடுகள் கொண்டப்பட்ட காரணம் Arc GIS தொழில்நுட்பத்தை பயன்படுத்தி கிடைக்கின்ற கிளாஸிபிகேஷன் பிரிவுகளின் வாழ்வாதாரச் சொத்துக்கள் அடையாளப்படுத்தப்பட்டு, படமாக்கப்பட்டு அவற்றின் இடம்சார் பங்கினை அடங்கியமாகக் காணும் வறுமை மதிப்பிடப்பட்டுள்ளது. மேற்கூறப்பட்ட கிராம சேவகர் பிரிவுகளில் வாழ்வாதாரச் சொத்துக்களின் பரம்பலும் மட்டங்கள், ஒரே மாதிரியாக காணப்படவில்லை. வாழ்வாதாரச் சொத்துக்களின் பரம்பலில் காணப்பட்ட வேறுபாடுகளை வறுமை மட்டங்களிலும் வேறுபாடுகள் காணப்படக் காரணமாகும். எனவே கிராம சேவகர் பிரிவு ரீதியாக காணப்படுகின்ற வாழ்வாதாரச் சொத்துக்களின் பற்றாக்குறையினை நினைத்துக்கொள்ளும் அவற்றின் பரம்பலை சமன்படுத்துவதன் மூலம் வறுமையினைக் குறைக்க முடியும். இவ்வய்வின் மேற்கொண்டதன் மூலம் இப்பிரதேசத்தின் வாழ்வாதாரச் சொத்துக்களின் இடம் சார் பங்கிற்றும் வறுமைக்கும் கிடைக்கின்ற தொடர்பினை அறிய முடிவாகிறது.

திறவுச்சொற்கள் : வாழ்வாதாரம், வாழ்வாதாரச் சொத்துக்கள், கிராமசேவகர் பிரிவு, வறுமை, இடம்சார் பங்கும்

1. அறிமுகம்

வாழ்வாதாரம் என்பது வாழ்க்கைத் தேவையைப் பூர்த்தி செய்வதற்கான ஒரு மூலமாகும். நிலைத்து நிற்கக் கூடிய வாழ்வாதாரமானது தனிப்பட்டவர்கள் ஒவ்வொருவரும் அவர்களுடைய வாழ்வாதாரத்தை கட்டிமுடிவாக்குவதற்கு அடங்கியதாக அமையும். இயற்கை, சமூக, பொருளியல், மானிட மற்றும் நிதி மூலங்கள் ஆகிய ஐந்து சொத்துக்களில் தங்கியுள்ளது (kristanson, et al., 2005). நிலைத்து நிற்கக் கூடிய வாழ்வாதார உத்திகளும் சொத்துக்களும் வறுமையான மக்களின் வாழ்வாதாரத்தில் கற்றுச் சூழல்

வளங்களின் பங்கினை மிகவும் ஆழமாக ஆராய்வதற்கான ஒரு வழியை வழங்குகின்றது (kristanson, et al., 2005). வாழ்வாதாரச் சொத்துக்களின் பரம்பலும் அவற்றின் அளவுகளும் மக்களின் வறுமையை தீர்மானிப்பனவாக விளங்குகின்றன. வறுமை என்பது இடம்சார்ந்த ரீதியில் சமனற்றுக் காணப்படும் ஒரு தோற்றப்பாடாகும். வறுமையினுடைய இடம்சார் பரிணாமத்தினை காட்சிப்படுத்தும் ஒரு பிரபலமான வழிமுறையாக வறுமை பற்றிய படமானது இப்பொழுது காணப்பட்டு வருகின்றது. இப்படங்கள் வறுமை ஒழிப்புத் தொடர்பான முன்னுரிமைகளை

திட்டமிடுதலுக்கும், வறுமை ஒழிப்பு நடவடிக்கைகளுக்கும் ஒரு வழிகாட்டியாக இருக்கின்றது. வறுமையில் இடர்சார் பரம் பலை பகுப்பு பாய்வு செய்வது புலியியலாளர்களால் தீண்டகாலமாக மேற்கொள்ளப்பட்டு வருகின்றது. வறுமைப் படங்களை தயாரிப்பதில் தீண்டகாலமாக வருமானம் மற்றும் செலவு போன்ற தொடர்புபடுத்தப்பட்ட காரணிகள் முக்கிய பங்கு வகித்த போதும் இன்று அப்படங்களை தயாரிப்பதில் தொடர்புபடுத்தப்படாத (Disaggregating) தனித்த காரணிகள் இடம்சார்ந்த ரீதியில் முக்கியமான பங்கு வகிக்கின்றன.

இதுவரையில் இலங்கை உட்பட பலநாடுகளில் வெளிவந்த வறுமை பற்றி இடம்சார் பரம்பலானது வறுமையின் தனிப்பரிமாணக் கட்டிகளை (பணவருமானம், செலவு, பிழைப்பு மட்டம், வாழ்க்கைத் தரம், ஆய் எதிர் பார்ப்பு, குழந்தை இறப்பு, கல்வியறிவு) அடிப்படையாகக் கொண்டு காணப்படுகின்றது. இவை தேசிய குடிக்கணிப்பு தரவுகளில் இருந்தும் குடும்ப அமைப்பு (household) ஆய்வுகளில் இருந்தும் பெறப்பட்ட தரவுகளை வைத்துக் கொண்டே அட்டவணைகளாகவோ, படங்களுக்கவோ உருவாக்கப்பட்டிருக்கின்றன (Suan- Pheng kam et al., 2005, Mauricio R. Bellon et al., 2005). இலங்கையில் வறுமை பற்றிய ஆய்வுகள் பிரதானமாக குடிக்கணிப்பு புள்ளி விபரத் திணைக்களத்தின் குடிபிரிப்பு பாளர்களில் வருமானம், மற்றும் செலவு, ஆகியவற்றினை அடிப்படையாகக் கொண்டு மேற்கொள்ளப்பட்டு வருகின்றன (Benedikt Korf 2004). ஒரு சில ஆய்வுகளில் வேறுசில மாறிகளை (நிலத்தினுடைய கிடைக்கக்கூடிய தன்மையும், அடையக் கூடிய தன்மையும், தீரக்கான கிடைக்கக் கூடிய தன்மையும், அடையக்கூடிய தன்மையையும், வேலை வாய்ப்பும் உட்கட்டுமான வசதிகளும்) அடிப்படையாக கொண்டும் வறுமை

ஆராயப்பட்டுள்ளது (Upali Amarasinghe et al., 2005).

இவ் ஆய்விற்காக பல உள்ளூட்டு, வெளிநாட்டு ஆய்வுகட்டுரைகள் வாசிக்கப்பட்டு மிகப்பயனுடையதான ஒரு சில கட்டுரைகளின் சாரம்சங்கள் பின்வருமாறு. வறுமையின் இடம்சார் வேறுபாட்டையும், வாழ்வாதார சொத்துக்களுக்கு இடையிலான தொடர்பினையும், ஐந்து விதமான மூலதனச் சொத்துக்களை பிரதிநிதித்துவப்படுத்தும் மாறிகளையும், அம்மாறிகளை பல்வேறு வகையான பிரிவுகளிலும் உள்ளடக்கி உள்ளத்தையும் பல்வேறு ஆய்வாளர்கள் தமது ஆய்வுகளில் குறிப்பிட்டுள்ளார்கள். (Eretein Hellin and chahdna - (2010) kristjanson et al., at (2005) Pheng kam et al., (2005) Ellis and Bahigwa (2003) வறுமையின் இடம்சார் பரம்பலை (Nicholas minot (2000), bifogano and chong, (2002)) கிராமிய மட்டங்களில் கணக்கெடுப்பு முறையில் தரவுகளை பெற்று வறுமைப் படத்திணைத் தயாரித்துள்ளார்கள். தரவுகளை பகுப்பாய்வு செய்வதற்காக பிற்செலவு பகுப்பாய்வு Gini குணகம், Principal component analysis, ஆகியன பயன்படுத்தப்பட்டுள்ளன. (Upali Amarasinghe et al., 2005, kristjanson, et al., 2005 Eretein hellin and chahdna 2010, Bisogno and chog 2002). பல்வேறு ஆய்வுகளில் வறுமையின் இடம்சார் பரம்பலையும் வாழ்வாதாரச் சொத்துக்களின் பரம்பலையும் படமாக்குவதற்கு செய்மதித்தரவுகளையும் Arc GIS துட்ப முறைகளையும் பயன்படுத்தி உள்ளார்கள். (Eretein, Hellin and chahdna 2010, Nicholas minot 2000, Bisogno and chog 2002, chridge et al., 2009). ஐந்து மூலதனச் சொத்துக்களையும் பிரதிபலிக்கும் பல்வேறு வகையான மாறிகளை அடையாளம் செய்து படமாக்கி உள்ளதோடு, அளவுசார் இடம்சார் அளவுப்பகுப்பாய்வு முறைகளைப் பயன்படுத்தியதன் ஊடாக வறுமைக்கும் வாழ்வாதாரச் சொத்துக்களுக்கும் இடையிலான தொடர்புகளை ஆராய்ந்து உள்ளார்கள் (kristjanson, et al., 2005). இவ்வாறாக

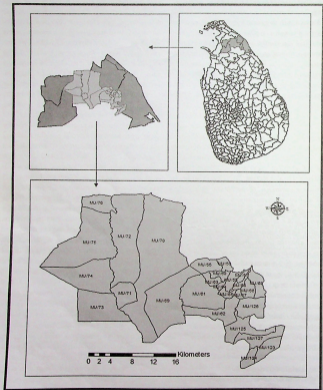
உவகின் பல்வேறு பிரதேசங்களிலும் மேற்கொள்ளப்பட்ட வாழ்வாதாரச் சொத்துக்களுக்கும் வறுமைக்கும் இடையிலான தொடர்புகள் பற்றிய ஆய்வுக் கட்டுரைகள் இவ் ஆய்விற்கும் பயனுடையதாக அமைந்துள்ளன. குறிப்பாக இக்கட்டுரைகளில் கூறப்பட்ட தரவு சேகரிப்பு துட்ப முறைகள், வாழ்வாதாரச் சொத்துக்களை பிரதிநிதித்து வப்படுத்தும் மாறிகளை தெரிவு செய்தல், பரம்பாய்வு துட்பமுறைகள் போன்ற மிகவும் பயனுடையதாக அமைந்திருந்தன.

இவ்வகையில் வாழ்வாதாரச் சொத்துக்களை அடிப்படையாகக் கொண்டு வறுமை அளவீடுகளோ, படமாகவோ இது வரையில் மேற்கொள்ளப்படவில்லை. கடந்த மூன்று தசாப்த காலமாக நடைபெற்ற யத்தத்தினால் ஆய்வுப் பிரதேசமானது மிகவும் பாதிக்கப்பட்டு மக்கள் வறுமை நிலைக்கு தள்ளப்பட்டுள்ளார்கள். இப்பிரதேச மக்களின் வறுமையைக் குறைப்பதற்கு அய்வது நீக்குவதற்கு இங்குள்ள வாழ்வாதாரச் சொத்துக்களின் இடம்சார் பரம்பலை அறிவதோடு அவற்றிற்கும் வறுமைக்கும் இடையிலான தொடர்பினையும் ஆராய்ந்து முடிவுகளை முன்வைப்பது அவசியமாக உள்ளது. இந்த வகையில் இவ்வாய்வானது ஒட்டுகட்டான் பிரதேச செயலர் பிரிவை அடிப்படையாகக் கொண்டு மேற்கொள்ளப்பட்டுள்ளது. வாழ்வாதாரச் சொத்துக்களை அடையாளப்படுத்தி அவற்றின் இடம்சார் பரம்பலை படமாக்குவதன் மூலம், வாழ்வாதாரச் சொத்துக்களின் அடிப்படையில் வறுமையின் இடம்சார்ந்த பரம்பலை அறிவதே இவ் ஆய்வின் நோக்கமாகும்.

2. ஆய்வுப்பிரதேசம்

இவ்வகையின் வடமாகாணத்தில் ஐந்து நிர்வாக மாவட்டங்களில் ஒன்றாகிய

முல்லைத்தீவு மாவட்டத்தில் உள்ள ஆறு பிரதேச செயலர் பிரிவுகளுள் உள்ளடங்கும் ஒட்டுகட்டான் பிரதேச செயலர் பிரிவே ஆய்வுப் பிரதேசமாகும். இதன் எல்லைகளாக வடக்கே புதுக்குடியிருப்பு பிரதேச செயலர் பிரிவும், கிழக்கே கரைத்துறைப் பற்று பிரதேச செயலர் பிரிவும், தெற்கே வவுனியா வடக்கு பிரதேச செயலர் பிரிவும், மேற்கே மாத்தை கிழக்கு, துணுக்காய் பிரதேச செயலர் பிரிவுகளும் காணப்படுகின்றன. இப்பிரதேசத்தினுடைய மொத்தப் பரப்பு 618 சதுர கிலோமீற்றர்களாகும். (61,800 கெர்ரேயர் District statistical hand book - 2014). இது முல்லைத்தீவு மாவட்டத்தின் மொத்த நிலப்பரப்பில் 24 சதவீதமாகும். (District statistical hand book - 2014). ஆய்வுப்பிரதேசமானது இருபத்தேழு கிராமசேவகர் பிரிவுகளை உள்ளடக்கியதுடன் மொத்தம் நூற்றுப் பதினான்கு கிராமங்களையும் கொண்டுள்ளது. தற்போது இங்கு 5585 குடும்பங்கள் வாழ்ந்து வருவதுடன் சனத்தொகையானது 18, 288 ஆக காணப்படுகின்றது. இதில் 8962 ஆண்களும், 9326 பெண்களும் உள்ளன. (statistical hand book 2014). இங்கு இந்துக்கள், கிறிஸ்தவர்கள், இஸ்லாமியர்கள் என பல்வேறு மதத்தினரும் வாழ்கின்றனர். கடந்த கால யத்தத்தினால் இப்பிரதேச மக்கள் மிகவும் பாதிக்கப்பட்டு வறுமை நிலைக்கு தள்ளப்பட்டுள்ளார்கள். (கன ஆய்வு 2015) பல்வேறு நிவாரண உதவிகள் வழங்கப்பட்டு வந்த போதிலும் அவை ஏன் மக்களின் வறுமையை போக்கவில்லை என்பது ஆய்விற்குரிய விடயமாக உள்ளது. இதற்கான காரணத்தை கண்டறிவதற்கு அங்குள்ள வாழ்வாதாரச் சொத்துக்களின் பரம்பல் பற்றிய விடயத்தையும், மக்கள் வாழ்வாதாரச் சொத்துக்களை எவ்வாறு பயன்படுத்துகிறார்கள் என்ற விடயத்தையும் ஆராய்தல் அவசியமாகும்.



உரு 1 ஆய்வுப்பகுதிகள்

3. முறையியல்

3.1 தரவுகளும், தரவு சேகரிப்பு முறைகளும்

இவ் ஆய்வானது முதலாம் மற்றும் இரண்டாம் நிலைத்தரவுகளை அடிப்படையாகக் கொண்டு மேற்கொள்ளப்பட்டுள்ளது. முதலாம் நிலைத் தரவுகள் வினாக்கொத்து, நேர்காணல், மையக் குழு விவாதங்கள், நேரடி அவதானிப்பு கலந்துரையாடல்கள் போன்ற வழிமுறைகளினூடாக பெறப்பட்டுள்ளன. குறிப்பாக விவசாயக் குழுக்கள், கழலசேவைத் திணைக்கள உத்தியோகத்தர்கள், கான்கிரீட்ச்சேரி உத்தியோகத்தர்கள், நிலப்பயன்பாட்டு திட்டமிடலாளர்கள், ஆய்வுப்பிரதேச திட்டமிடலாளர்கள் போன்றவர்களுடன் மையக்குழு விவாதங்களை மேற்கொண்டு அப்பிரதேச மக்களின் வாழ்வாதாரச் சொத்துக்கள், வறுமை பற்றிய தரவுகள் பெற்றுக் கொள்ளப்பட்டுள்ளன. இருபத்தேழு கிராம சேவகர்களுக்கும் வினாக்கொத்துக்கள் வழங்கப்பட்டு மக்களின் ஐந்து வகையான வாழ்வாதாரச் சொத்துக்கள் பற்றிய தரவுகளும் பெறப்பட்டுள்ளன. அத்துடன் வாழ்வாதாரச் சொத்துக்கள் தொடர்பான புள்ளி விபரத்தரவுகள், முல்லைத்தீவு மாவட்ட வறுமை தொடர்பான தரவுகள், இலங்கையின் வறுமை தொடர்பான புள்ளிவிபரத் தரவுகள் ஒட்டுக்கட்டாள் பிரதேசநிர்வாகஸ்தலப்படம், இலங்கையின் வறுமை தொடர்பான தகவல்கள் போன்ற இரண்டாம் நிலைத் தரவுகள் பல்வேறு நிறுவனங்களிடமிருந்து பெறப்பட்டுள்ளன.

3.2 தரவுப்பகுப்பாய்வு

தரவுப்பகுப்பாய்வு வானது பெற்றுக் கொள்ளப்பட்ட தரவுகளை அடிப்படையாகக் கொண்டு தயாரிக்கப்பட்ட FASTEC வரைபடங்களை பயன்படுத்தி மேற்கொள்ளப்பட்டுள்ளது. அந்த வகையில் இந்த ஆய்விற்காக முல்லைக்கப்பட்டுள்ள நோக்கங்களை அடைந்து கொள்ளும் பொருட்டு பகுப்பாய்வுச் செயல் முறையானது ஒரு படிமுறையாக மேற்கொள்ளப்பட்டுள்ளது.

சமூக மூலதனமானது இரண்டு வகுப்புக்களாகவும், நிதி மூலதனமானது மூன்று வகுப்புகளாகவும், மனித மூலதனமும், பெளதிக மூலதனமும் நான்கு வகுப்புக்களாகவும், இயற்கை மூலதனமானது ஐந்து வகுப்புக்களாகவும் வகைப்படுத்தி பகுப்பாய்வு செய்யப்பட்டுள்ளது.

3.2 ஊழ்வாதாரச் சொத்துக்களை அளவிடல்

ஒட்டுக்கட்டாள் பிரதேச செயலர் பிரிவிற்குட்பட்ட இருபத்தேழு கிராம சேவகர் பிரிவுகளிலும் காணப்படும் வாழ்வாதாரச் சொத்துக்கள் அடையாளப்படுத்தப்பட்டு பகுப்பாய்விற்கு உட்படுத்தப்பட்டுள்ளன. ஐந்து வகையான மூலதனச் சொத்துக்களும் மக்களின் வாழ்வாதாரத்திற்கு அடிப்படையாக அமைந்துள்ளன. இம் மூலதன சொத்துக்களை மனித மூலதனம், பெளதிக மூலதனம், சமூக மூலதனம், இயற்கை மூலதனம், நிதி மூலதனம் என வகைப்படுத்தி அவை ஒவ்வொன்றையும் கிராமசேவகர் பிரிவு ரீதியாக அடையாளப்படுத்தப்பட்டுள்ளதுடன் அவற்றினுள் உள்ளங்குறின்ற வாழ்வாதார மாறிகளும் அடையாளப்படுத்தப்பட்டு வகைப்படுத்தப்பட்டுள்ளன.

ஒவ்வொரு கிராம சேவகர் பிரிவிலும் வாழ்வாதாரச் சொத்துக்கள் மதிப்பிடப்பட்டு அதனைப் படமாகக் காட்டுவதற்கு இப்படிமுறை அடிப்படையாக உள்ளது. அந்த வகையில் மனித மூலதனம் எலும் போது மனிதனின் உடல், உள, அறிவுத்திறன்கள் போன்றவற்றை உள்ளடக்கியதாக உள்ளது. இம் மூலதனத்தினுள் விவசாயக் குடும்பங்கள், பெண் தலைமை தாக்கும் குடும்பங்கள், மாணவர்கள், தங்கி வாழ்வோர் போன்ற மாறிகள் தெரிவு செய்யப்பட்டுள்ளன. சமூக அபிவிருத்தியை ஏற்படுத்தக்கூடிய சமூகக் குழுக்கள், சமூக உறவு நிலைகள், ககாதாரம், பாதுகாப்பு போன்ற மாறிகள் சமூக மூலதனத்தினுள் உள்ளடக்கப்படுகின்றன. ஒரு

பிரதேசத்தில் இயற்கையாகவே அமைந்துள்ள வளங்களை இயற்கை மூலதனம் என்ற வகைப்பாட்டினால் உள்ளடக்கப்படுகின்றது. இம்மூலதனத்தினால் நெற்செய்கைப்பரப்பு, மேட்டு நிலப் பயிர்ச்செய்கைப்பரப்பு, காடுகள், பயன்படுத்தப்படாத நிலங்கள் போன்ற மாறிகள் தெரிவு செய்யப்பட்டுள்ளன. மனிதனின் தேவைகளைப் பூர்த்தி செய்ய உருவாக்கப்பட்ட வளவாய்ப்புகள் பெண்திக மூலதனம் என வகைப்படுத்தப்படுகின்றது. இதனால் திரந்தர விடுகள், தற்காலிக விடுகள், மின்சாரம் பெறும் குடும்பங்கள், சூரிய கலம் பயன்படுத்தும் குடும்பங்கள், மலசலகடம் பயன்படுத்தும் குடும்பங்கள் போன்ற மாறிகள் உள்ளடக்கியுள்ளன. மக்களின் வாழ்வாதார நடவடிக்கைகளுக்கு சூழிப்பாக மக்களால் மேற்கொள்ளப்படுகின்ற பொருளாதார நடவடிக்கைகளுக்கு மூலமாக நிதி மூலதனம் காணப்படுகின்றது. இம்மூலதனத்தினால் வருமான மட்டங்கள் (ரூபா 2500 இற்கு குறைந்த வருமானம் பெறும் குடும்பங்கள், ரூபா 2500 தொடக்கம் ரூபா 5000 வரை வருமானம் பெறும் குடும்பங்கள், ரூபா 5000 தொடக்கம் ரூபா 10,000 வரை வருமானம் பெறும் குடும்பங்கள், ரூபா 10,000 தொடக்கம் ரூபா 15,000 வரை வருமானம் பெறும் குடும்பங்கள், ரூபா 15000 இற்கு மேல் வருமானம் பெறும் குடும்பங்கள்), அரசு தொழில்புரிவும் குடும்பங்கள் போன்ற மாறிகள் உள்ளடக்கப்பட்ட இன்னன. இத்தவகையில் ஆய்வுப் பிரதேசத்தில் அடையாளம் காணப்பட்ட வாழ்வாதாரச் சொத்துக்களை பிரதிநிதித்துவப்படுத்தும் மாறிகளை ஓர் ஒழுங்கு முறையாக தொகுத்த புள்ளி விபரத்தரவுகள் அட்டவணைகளைக்கூப்பட்டு பகுப்பாய்விற்கு உட்படுத்தப்பட்டுள்ளன.

3.2.2 வாழ்வாதாரச் சொத்துக்களின் அடிச்சார் மாதிரி

ஒட்டுசுட்டான் பிரதேச செயலர் பிரிவினாலான இருபத்தேழு கிராமசேவகர்

பிரிவுகளையும் அடிப்படையாகக் கொண்டு ஐந்து மூலதனத்தினாலான உள்ளடங்குகின்ற ஒவ்வொரு மாறிகளுக்கும் தனித்தனிப் படங்கள் தயாரிக்கப்பட்டு பின் ஒவ்வொரு மூலதனத்தையும் பிரதிநிதித்துவப்படுத்தும் ஐந்து படங்கள் தயாரிக்கப்பட்டுள்ளன.

ஒட்டுசுட்டான் பிரதேச செயலர் பிரிவினாலான ஒவ்வொரு கிராம சேவகர் பிரிவுகளிலும் காணப்படும் வாழ்வாதார மூலதனங்கள் ஐந்தையும் அளவிடு செய்து நிறுவியுட்பட்டு அவை தொடர்பான இடம் சார் பரம்பற் படங்கள் பெறப்பட்டுள்ளன. மனித மூலதனமாறிகளது இடம்சார் பரம்பற் போக்குகளை உரு 2 இல் அவதானிக்க முடியும்.

Mu/73, Mu/60 ஆகிய இரண்டு கிராம சேவகர் பிரிவுகளிலும் மனித மூலதனம் மிக உயர்வாக காணப்படுகின்றது. இங்கு பெண் தலைமை தாங்கும் குடும்பங்கள் மொத்தக் குடித்தொகையில் 1% மாக உள்ளமையும், தங்கி வாழ்வோர் 2% மாக உள்ளமையும், அதிகளவான (99%) மாணவர்கள் கல்விகற்க பாடசாலைகளுக்கு செல்வதாலும், அனைத்து விவசாயக் குடும்பங்களும் ஏதோ ஒரு வகையான பயிர்ச்செய்கையிலாவது ஈடுபட்டுள்ளதாலும்



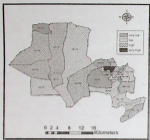
உரு 2 மனித மூலதனத்தின் அடிச்சார் மாதிரி

சமூக மூலதனம் மிக உயர்வாக (very high) காணப்படுகின்றது. Mu/74, Mu/75, Mu/76, Mu/57, Mu/61, Mu/65, Mu/69, Mu/126 ஆகிய கிராமசேவகர் பிரிவுகளில் மனித மூலதனம் உயர்வாக (High) காணப்படுவதற்கு காரணம் இங்குள்ள குடும்பங்களில் 52 வீதமானவர்களே விவசாயத்தில் ஈடுபடுவதோடு ஏனையவர்களுக்கு நிலம் இருந்தும் நீர்ப்பாசனப் பிரச்சினையால் பயிர்ச்செய்கையில் ஈடுபடமுடியாதவர்களாக உள்ளனர். மனித மூலதனம் குறைவாக (low) உள்ள கிராமசேவகர் பிரிவுகளில் உள்ள பெரும்பாலான குடும்பங்களில் முதியவர்கள் அதிகமாக இருப்பதால் தங்கி வாழ்வோர் தொகை அதிகமாகவும் (அதிகளவான இளைஞர்கள் வேலை வாய்ப்புக்காகவும், யுவதிகள் திருமணத்திற்காகவும் வெளிநாடுகளிற்கு சென்றுள்ளமையால் குடும்பத்தில் முதியவர்களே தங்கியிருக்க வேண்டிய நிலைமையை கள ஆய்வின் மூலம் கண்டறியமுடிந்தது). கல்வி கற்கும் மாணவர்கள் தொகை குறைவாகவும் இருப்பதும் காரணங்களாக உள்ளன. எடுத்துக்காட்டாக Mu/72, Mu/70, Mu/71, Mu/55, Mu/63, Mu/64, Mu/62, Mu/125, Mu/123 ஆகிய கிராம சேவையாளர் பிரிவுகளில் மனித மூலதனம் குறைவாகவும் (low) காணப்படுகின்றது. அதேவேளை Mu/56, Mu/58, Mu/59, Mu/127, Mu/124 ஆகிய கிராம சேவையாளர் பிரிவுகளில் மனித மூலதனமானது மிகக் குறைவாகவும் (Very Low) உள்ளது. இதனால் இங்கு வறுமை மிக உயர்வாக காணப்படுகின்றது. இதற்குப் பிரதான காரணமாக இருப்பது இப்பிரதேசத்தில் பெண் தலைமைத்துவ குடும்பங்கள் (37 குடும்பங்கள்) அதிகமாக இருப்பதும் விவசாயக் குடும்பங்கள் குறைவாக உள்ளமையும் (09 குடும்பங்கள்) கண்டறியப்பட்டுள்ளது. யுத்தத்தினால் அதிகளவான ஆண்கள் மரணமடைந்தமையும் இயற்கை மரணம், ஒரு சில விவாகரத்து

நிலைமைகளும் பெண் தலைமைத்துவ குடும்பங்கள் அதிகரித்தமைக்குக் காரணங்களாக கண்டறியப்பட்டுள்ளன. அத்துடன் மனித மூலதனம் மிகக் குறைவாக (very low) உள்ள இக்கிராம சேவகர் பிரிவுகளில் பாடசாலைகளில் இருந்து இடைவிலகிய 29 மாணவர்களும் அடையாளம் காணப்பட்டுள்ளனர். வறுமை காரணமாக சிறுவர்களும் கூலி வேலைகளுக்கு செல்கின்றமை ஆய்வின் மூலம் கண்டறியப்பட்டுள்ளது. இதன் மூலம் ஒட்டுக்கூட்டாள் பிரதேச செயலர் பிரிவில் மனித மூலதனம் கொண்டுள்ள இடம்சார் பரம்பலினை படமாக்கவின் மூலம் அறிய முடிந்துள்ளது.

ஒட்டுக்கூட்டாள் பிரதேச செயலர் பிரிவினுள்ள கிராமசேவகர் பிரிவுகளின் பெளதிக மூலதனம் தொடர்பான இடம்சார் பரம்பல் படங்கள் பகுப்பாய்வுகளின் மூலம் பெறப்பட்டுள்ளன. பெளதிக மூலதனத்தின் இடம்சார் பரம்பல் பங்கினை உரு 3 இல் அவதானிக்க முடியும்.

இப்பிரதேச செயலர் பிரிவினுள்ள முத்துவிநாயகபுரம் (Mu/60) என்ற கிராம சேவையாளர் பிரிவில் பெளதிக மூலதனம் மிகக் குறைவாகக் (very low) காணப்படுகின்றது. காடுகள் அதிகமாக இருப்பதும், குடிநீருக்குக் குறைவாக இருப்பதும் தற்காலிக வீடுகள் அதிகமாக இருப்பதும் இதற்குரிய காரணமாகும். ஆய்வுப்பிரதேசத்திலுள்ள பன்னிரண்டு கிராம சேவையாளர் பிரிவுகளில் பெளதிக மூலதனம் குறைவாகக் (low) காணப்படுகின்றது. இதற்கு காரணம் இங்குள்ள வீடுகளில் 50 வீதமானவை அரசினால் வழங்கப்பட்ட தற்காலிக வீடுகளாகவும், பெரும்பாலான வீடுகளில் (72% கள ஆய்வு 2015) சொந்த மலசலகூடம் இல்லாத நிலையும், மின்சாரம் பெறும் குடும்பங்கள் 20 வீதமாகவும் உள்ளமை காரணங்களாகும்.



உரு 3 வெளதிக மூலதனத்தின் இடம்சார் பங்கு

இத்தகைய நிலைமையை Mu/72, Mu/74, Mu/75, Mu/123 ஆகிய கிராம சேவையாளர் பிரிவுகளில் சிறப்பாக அவதானிக்கலாம். நடுத்தர அளவிலான பெளதிக மூலதனம் உள்ள பகுதிகளில் திரத்தரமான வீடுகள் மின்சார, மலசலகூட வசதிகளோடு உண்மை களஆய்வின் மூலம் அதிய முடிந்தது. ஊத்து கிராம சேவகர் பிரிவுகளில் பெளதிக மூலதனம் உயர்வாகவும் (high) காணப்படுகின்றது. இதற்குக் காரணம் இங்கு வசதி படைத்தவர்கள் ஓரளவு காணப்படுவதால் திரத்தரமான வீடுகளும், அதனுடன் இணைந்த மலசலகூட வசதிகளும், மின்சாரம் பயன்படுத்துகின்ற தன்மை அதிகளவாகவும் மின்சாரம் இல்லாத சந்தர்ப்பங்களில் சூரியகலங்களை பயன்படுத்துபவர்களாகவும், இப்பிரதேச மக்கள் காணப்படுகின்றமையால் பெளதிக மூலதனம் உயர்வாக (high) காணப்படுகின்றது.

ஒட்டுசுட்டான் பிரதேச செயலர் பிரிவிலுள்ள இருபத்தேழு கிராம சேவையாளர் பிரிவுகளில் இயற்கை மூலதனம் தொடர்பான இடம்சார் பரம்பல் படங்கள் பகுப்பாய்வின் மூலம் பெறப்பட்டுள்ளன. இதனை உரு 4 இல் அவதானிக்கலாம். இத்துறம் (Mu/76), தன்சுட்டான் (Mu/70) ஒட்டுசுட்டான் (Mu/61)

ஆகிய கிராம சேவையாளர் பிரிவுகளில் இயற்கை மூலதனமானது மிகக் குறைவாக (very low) உள்ளமை கண்டறியப்பட்டுள்ளது. இங்கு தீர்ப்பாசனம் பிரச்சினைவால் (தீர்ச்சினை) பயன்படுத்தப்படாத நிலங்கள் ஓரளவாக உண்மையும், நெற் செய்கைப் பரப்புக்கள் குறைவாக பயன்படுத்தப்படுகின்றமையும் இதற்கு முக்கிய காரணமாக கண்டறியப்பட்டுள்ளது. இங்குள்ள ஒட்டு கிராம சேவையாளர் பிரிவுகளில் இயற்கை மூலதனமானது குறைவாகவும் (Low), பதின்மூன்று கிராம சேவகர் பிரிவுகளில் இயற்கை மூலதனமானது நடுத்தரமாகவும் (Medium) உள்ளமை கண்டறியப்பட்டுள்ளது. இப்பகுதி மக்கள் மழையை நம்பி பயிர்ச்செய்கையில் ஈடுபடுவதால் பயிர் செய்யப்படும் பரப்புக்களின் அளவுகள் காலத்திற்குக்காலம் கூடிக்குறைவதாக மக்கள் கூறியுள்ளார்கள். (மேயக் குழு விவாதங்கள் 2015). காதலியார் சமயப்பிரிவம் (Mu/162) என்ற கிராம சேவகர் பிரிவில் இயற்கை மூலதனமானது உயர்வாகவும் (High) ஒழுமடு கிராம சேவகர் பிரிவில் மிக உயர்வாகவும் (Very high) இருப்பது ஆய்வின் மூலம் கண்டறியப்பட்டுள்ளது. இதற்குக் காரணம் இங்குள்ள நெற் செய்கைப் பரப்புக்கள் யாவும் இரண்டு போகங்களில் பயிர் செய்யப்படுவதுடன் அதிகளவான (85%) குடும்பங்கள் மேட்டு நிலப் பயிர்ச்செய்கையிலும் ஈடுபட்டுள்ளார்கள். அத்துடன் இங்கு கிணறுகள் மூலமும் பயிர்ச்செய்கை நடவடிக்கைகளுக்கு தீர்ப்பாசனம் மேற்கொள்ளப்படுவதால் இங்கு பயன்படுத்தப்படாத நிலங்களின் அளவு மிகக் குறைவாக (1%) உள்ளமை நேரடி ஆய்வின் போது அவதானிக்க முடிந்தது. ஒட்டுசுட்டான் பிரதேச செயலர் பிரிவில் உள்ள 27 கிராம சேவையாளர் பிரிவில் இயற்கை மூலதனத்தின் இடம்சார் பரம்பல் பரங்கினை உரு 4 இல் அவதானிக்கலாம்.

ஆய்வுப்பிரதேச தரவுகளின் பகுப்பாய்வுகளினதும் படமாக்கலினதும் முடிவுகளின் படி உயர்வான (high) சமூக மூலதனம் உள்ள பகுதிகளும், தாழ்வான அல்லது குறைவான (low) சமூக மூலதனம் உள்ள பகுதிகளும் அடையாளம் செய்யப்பட்டுள்ளன. இதனை உரு 5 இல் அவதானிக்கலாம்.

இந்தவகையில் இருபது கிராம சேவையாளர் பிரிவுகளில் சமூக மூலதனமானது உயர்வாக (high) உள்ளமை கண்டறியப்பட்டுள்ளது. இங்கு மாநாட்சங்குகளின் செயற்பாடுகள், சமுர்த்திக் குழுக்களின் செயற்பாடுகள், கிராம முன்னேற்றச் சங்கம், சிக்கன கடனுதவிக் கூட்டுறவுச் சங்கம், விவசாயக் குழுக்கள் போன்றவற்றின் செயற்பாடுகள்



உரு 4 ஆய்வுக் காலத்தின் இடம்சார் பங்கு

அதிகளாக காணப்படுவதும் அபலவர்களுடன் கொண்டுள்ள சமூக உறவு நிலை திருப்பிகரமாக இருப்பதுமே இப்பகுதிகளில் சமூக மூலதனம் உயர்வாக இருப்பதற்கு காரணங்களாகும். அதேவேளை திருமுதுகண்டி (Mu/75), அம்பகாமம் (Mu/72), தச்சடம்பன் (Mu/70), மணவாளன் பட்ட முறிப்ப (Mu/69), பண்டாரவள்ளி (Mu/58),

சுருவேலன் கண்டல் (mu/66), தண்டுவான்



உரு 5 சமூக மூலதனத்தின் இடம்சார் பங்கு (Mu/125) ஆகிய ஏழு கிராம சேவையாளர் பிரிவுகளில் சமூக மூலதனமானது, தாழ்வாக/குறைவாக (Low) உள்ளமை ஆய்வின் மூலம் கண்டறியப்பட்டுள்ளது. இப்பிரதேசங்களில் மக்களின் கூட்டுறவு மனப்பாங்குகள் குறைவாக உள்ளதுடன் சமூகக் குழுக்களின் செயற்பாடுகள் குறைவாக உள்ளதும் கனாதர சேவைகளின் அளவு, தரம் போன்ற மிக பின்தங்கிய நிலையில் உள்ளமையும் பிரதான காரணங்களாக ஆய்வின் மூலம் கண்டறியப்பட்டுள்ளது.

ஒரு பிரதேச மக்களின் வாழ்வாதார மூலதனங்களுக்கு மிகவும் அடிப்படையாக அமைவது நிதி மூலதனமாகும். அந்தவகையில் ஒட்டுகூட்டான் பிரதேச செயலர் பிரிவின் நிதி மூலதனத்தின் இடம்சார் பங்கும் பங்கினை அறிவதற்கு வருமான மட்டங்கள், அரசு தொழில்புரியும் குடும்பங்கள் போன்ற மாறிகளாக பயன்படுத்தப்பட்டுள்ளன. இப்பிரதேசமக்களின் வருமானமட்டத்தினை ஐந்து பிரிவுகளாக வகைப்படுத்தி ஆய்வு செய்யப்பட்டுள்ளது. உயர்வான நிதி மூலதனம் உள்ள குடும்பங்கள் (high)

நடுத்தரமான மூலதனம் உள்ள குடும்பங்கள் (Medium), தாழ்வான நிதி மூலதனம் (Low) உள்ள குடும்பங்கள் என இடம்சார் பரம்பல் படத்தினை உருவாக்கியதன் மூலம் நிதி மூலதனம் தொடர்பான முடிவுகள் பெறப்பட்டுள்ளன. கருவேலன்கண்டல் (Mu/66), தண்டுவான் (Mu/125), காதலியார் சம்மன்குளம் (Mu/62) ஆகிய மூன்று கிராம சேவையாளர் பிரிவுகளில் மாத்திரமே நிதி மூலதனம் உயர்வாக (high) காணப்படுகின்றது. இப்பிரதேசங்களில் உள் னவர்கள் அதிகளவான விவசாய நடவடிக்கைகளை மேற்கொள்பவர்களாகவும், ஒன்றுக்கு மேற்பட்ட தொழில்களை செய்பவர்களாகவும் (விவசாயம் + வர்த்தகம் + பகுதிநேர வேலைகள், சைவல், பற்பொடி, செய்தல், பண்ணம்) வெளிநாட்டில் உள்ள உறவினர்கள் மூலம் நிதியதவிகளை பெறுபவர்களாகவும் உள்ளதால் இங்கு நிதி மூலதனம் உயர்வாக உள்ளது. பதினேழு கிராம சேவையாளர் பிரிவுகளில் நிதி மூலதனமானது மத்திய (Medium) நிலையில் காணப்படுகின்றது. இதற்கு இங்குள்ள குடும்பங்களில் நடுத்தரமான அரச சேவைகளில் ஈடுபடுபவர்கள் அதிகமாக இருப்பதே காரணமாக ஆய்வின் மூலம் கண்டறியப்பட்டுள்ளது. அதாவது மத்தியதர வருமானம் பெறும் குடும்பங்களே அதிகமாக இங்கு உள்ளார்கள்.

இந்துபுரம் (Mu/76) திருமுறுகண்டி (Mu/75), தச்சடம்பல் (Mu/70), கனகரத்தினபுரம் (Mu/56), முத்து விநாயகபுரம் (Mu/60), கூழாமுறிப்பு (Mu/68), பழம்பாசி (Mu/127) ஆகிய கிராமசேவையாளர் பிரிவுகளில் நிதி மூலதனமானது குறைவான/ தாழ்த்த (low) நிலையிலேயே இருப்பது பகுப்பாய்வின் மூலம் கண்டறியப்பட்டுள்ளது. இப்பிரதேசத்திலுள்ள மக்களில் பெரும்பாலானோர் சொந்த நிலமற்றவர்களாகவும் (47%), கூலித் தொழிலாளர்களாகவும் (29%), சிறிய பரப்புக்களில் பயிற்செய்கை நடவடிக்கைகளை

மேற்கொள்ளுபவர்களாகவும் இருப்பதால் வருமானம் மிகமிகக் குறைவாக இருப்பது ஆய்வின் மூலம் கண்டறியப்பட்டுள்ளது. இதனாலேயே நிதி மூலதனம் தாழ்வான நிலையினை காட்டுகின்றது. ஒட்டுக்கட்டார் பிரதேச செயலர் பிரிவினுள்ள கிராம சேவையாளர் பிரிவுகளில் நிதி மூலதனத்தில் இடம்சார் பரம்பல் பங்களினை உரு 6 காட்டுகின்றது.

3.2.3 வாழ்வாதாரச் சொத்துக்களின் இடம்சார் பரம்பலும் வறுமையை மறிப்பீடுமும்

வாழ்வாதாரச் சொத்துக்கள் ஐந்தினையம் இணைந்து வாழ்வாதாரச் சொத்துக்களின் பொதுமைப்படுத்திய இடம்சார்பரம்பல் படம் பெறப்பட்டுள்ளது. இந்த வகையில் உயர்வான (high) வாழ்வாதாரச் சொத்துக்களைக் கொண்ட பகுதியாக காதலியார் சம்மன்குளம் (Mu/62), தண்டுவான் (Mu/125), புளியங்குளம் (Mu/67), கரு வேலன்கண்டல் (Mu/66), பண்டாரவீ (Mu/58) ஆகிய கிராம சேவையாளர் பிரிவுகள் அடையாளம் காணப்பட்டுள்ளன. இப்பிரதேசங்களில் விவசாயக் குடும்பங்கள் அதிகமாக இருப்பதோடு அவர்கள் யாவரும்



உரு 6 நிதி மூலதனத்தின் இடம்சார் பரம்பல்

தமக்குரிய விவசாய நிலங்களில் இரண்டு போகங்களில் பயிர் செய்கையை மேற்கொள்கிறார்கள். அத்துடன் மேட்டுநிலப் பயிர்ச் செய்கையிலும் அதிகளவானோர் ஈடுபட்டுள்ளதை ஆய்வின் போது அவதானிக்க முடிந்தது. பெண் தலைமை தாங்கும் குடும்பங்கள் இப்பகுதியில் மிகக்குறைவாக (2%) இருப்பதோடு, அதிகளவான பிள்ளைகள் பாடசாலைக்கு செல்கின்றனர். இப்பிரதேசத்தில் 87 வீதமான குடும்பங்கள் நிரந்தரமான வீடுகளாக இருப்பதோடு 94 வீதமானவர்கள் மின்சார வசதிகளையும் கொண்டுள்ளதை நேரடி ஆய்வின் மூலம் அறிய முடிந்துள்ளது. சுகாதாரம், பாதுகாப்பு போன்றன உயர்வாக உள்ளதாக இப்பிரதேச மக்களுடன் கலந்துரையாடியபோது குறிப்பிட்டுள்ளார்கள். இங்கு ஐந்திற்கு மேற்பட்ட சமூகக் குழுக்கள் இயங்குவதோடு அவை மக்களின் வாழ்வாதாரத்தை முன்னேற்றுவதற்கு பல்வேறு வழிகளில் உதவி வருவதை விளக்கக்கொடுத்துக்களியலிடுத்து பெறப்பட்ட தரவுகளின் மூலமும், நேரடியாக மக்களை பேட்டி, கண்டதன் மூலமும் அறிய முடிந்தது. இங்கு உற்பத்தியாகும் விளைப்பொருட்களை உடனடியாக விற்பனை செய்ய முடிவதாக மக்களின் வருமான நிலையும் உயர்வாக காணப்படுவதோடு அடுத்த பருவப்பயிர்ச் செய்கைக்கு அது வாய்ப்பையும் ஏற்படுத்திக் கொடுப்பதாகவும் மக்கள் தெரிவித்தார்கள். ஐந்து வகையான மூலதனச் சொத்துக்களும் உயர்வாகக் காணப்படும் இப்பகுதிகளில் வறுமை மிகக் குறைவாக உள்ளதை நேரடியாக அவதானிக்க முடிந்தது. அதாவது ஆய்வுப் பிரதேசத்தில் சமுர்த்தி நிவாரண உதவிகளை அடிப்படையாகக் கொண்டே வறுமை கணிப்பிடப்படுகின்றது. இம்மூலதனச் சொத்துக்கள் உயர்வாக உள்ள பகுதிகள் என அடையாளம் செய்யப்பட்ட கிராம சேவகர் பிரிவுகளில் மிகக் குறைவான வீதத்தினரே சமுர்த்தி நிவாரண உதவிகளை பெற்றுக் கொள்பவர்களாக இருக்கின்றார்கள்.

மத்திய (Medium) அளவில் வாழ்வாதாரச் சொத்தினைக் கொண்ட பகுதிகளாக இந்துபுரம் திருமுறுகண்டி, பனிக்கள்ளும், மாங்குளம், அம்பலமாமம், ஓடுமடு, தச்சடம்பன், மாணவாளன் பட்டமுறிப்பு, முந்தையன் கட்டு, கனகரத்தின்புரம், தட்டாய மலை, ஓட்டுக்கட்டான், பேராயு, சுந்திரைமடு, கணேசபுரம், வித்தியாபுரம், சூழாமுறிப்பு, பெரிய இத்திமடு, பழம்பாசி, ஒதியமலை, பெரியகுளம் ஆகிய இருபத்தொரு கிராம சேவையாளர் பிரிவுகள் அடையாளம் காணப்பட்டுள்ளன. இங்கு எல்லா வகையான வாழ்வாதாரச் சொத்துக்களும் சமமான நிலையில் காணப்படுவதோடு அதிகளவான மக்கள் அரசு தொழில் புரிபவர்களாக காணப்படுவதாக வறுமை மிக குறைவாக காணப்படுகின்றது. அதாவது மக்கள் இங்குள்ள வாழ்வாதாரச் சொத்துக்களை தமது அறிவிற்கு எட்டிய வகையில் சரியான முறையில் பயன்படுத்துகின்ற தன்மையை நேரடியாக அவதானிக்க முடிந்தது. உதாரணமாக நெல் பயிர் செய்யப்படும் பிரதேசங்களில் பயிர்ச் செய்வதை முடிவடைந்தவுடன் எங்கு போன்ற உபகணவுப்பயிர்களை பயிரிடுகின்ற முறையை கள ஆய்வின் போது அவதானிக்க முடிந்தது. அத்துடன் அரசு ஊழியர்களாக இருந்த போதும் ஒய்வு நேரங்களில் வருமானத்தை பெறக்கூடிய கயதொழில் முயற்சிகளில் ஈடுபடுகின்ற தன்மை அதிகளவான குடும்பங்களில் காணப்படுகின்றது. இதனால் சமுர்த்தி நிவாரண உதவிகளை பெறும் குடும்பங்கள் குறைவாகவே காணப்படுகின்றனர். மேற்கூறிய நிவாரண உதவிகளை பெற்றுக் கொள்ளாமல் இருப்பதற்கு அரசு ஊழியர்களாக இருப்பதும் ஒரு காரணமாகும். இதுவும் வறுமை குறைவாக இருக்கின்றது என்பதைக் காட்டுவதற்கான ஒரு காரணியாக உள்ளது. அத்துடன் பாடசாலைவிலிருந்து இடைவிலகியவர்களின் எண்ணிக்கை 2 சதவீதமாக காணப்படுகின்றது (கள ஆய்வு - 2015) சமுர்த்தி நிவாரண உதவிகளை அடிப்படையாகக் கொண்ட வறுமை பற்றிய மதிப்பீடும் வாழ்வாதாரச்

சொத்துக்களின் அடிப்படையில் வறுமையின் இடம்சார்ந்த பரம்பலும் ஒரே தன்மையையே காட்டுகின்றது (கன ஆய்வு - 2015)

தாழ்வான (Low) அல்லது குறைவான வாழ்வாதாரச் சொத்துக்களைக் கொண்ட பகுதியாக முத்துவிநாயகபரம் (Mu/60) என்ற கிராம சேவையாளர் பிரிவு அடையாளம் காணப்பட்டுள்ளது. இங்குள்ள மூலதனச் சொத்துக்களை முழுமையாக, சரியான முறையில் திட்டமிட்டு பயன்படுத்தாமையே இதற்கு முக்கிய காரணமாக கண்டறியப் பட்டுள்ளது. அத்துடன் இக் கிராம சேவையாளர் பிரிவிலுள்ள 278 குடும்பங்களில் 78 குடும்பங்கள் பெண் தலைமைத்துவ குடும்பங்களாக காணப்படுகின்றனர் (வினாக்கொத்து - 2015). இங்கு நிலமற்ற விவசாயிகள் காணப்படுவதோடு கூலித் தொழிலாளர்கள் அதிகரித்த நிலையில் மேற்கூறப்பட்ட விவசாயிகளும் கூலித் தொழிலாளர்களாக மாறுகின்ற நிலைமையும் காணப்படுகின்றது. குடும்ப வறுமை காரணமாக இப்பிரதேசத்திலுள்ள மொத்தக் குடும்பங்களில் 17 வீதமான குடும்பங்களில் மாணவர்கள் பாடசாலைக் கல்வியை விட்டு இடை விலகியுள்ளார்கள் (கனஆய்வு - 2015) இக்கிராம சேவையாளர் பிரிவில் 87 வீதமானவர்கள் சமுர்த்தி நிவாரண உதவி பெறுபவர்களாக உள்ளனர். இதன் மூலமும் இங்கு வறுமை அதிகளவில் உள்ளதை அறிய முடிகின்றது. இவ்வாறான நிலையில் இந்த வாழ்வாதாரச் சொத்துக்களின் இடம் சார் பாங்கினை உரு 7 இல் அவதானிக்கலாம்.

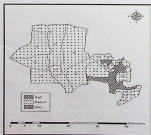
முடிவுரை

வாழ்வாதாரச் சொத்துக்களின் இடம் சார் பரம்பலும், வறுமையின் தொடர்புகளும் என்னும் இவ் ஆய்வானது ஒட்டுக்கட்டான் பிரதேச செயலாளர் பிரிவினை அடிப்படையாகக் காண்டு மேற்கொள்ளப் பட்டுள்ளது. இங்குள்ள இருபத்தேழு கிராமசேவகர் பிரிவுகளிலுமுள்ள வாழ்வாதாரச்

சொத்துக்கள் அடையாளப்படுத்தப்பட்டு, படமாக்கப்பட்டு அலற்றின் இடம்சார் பாங்கு களை அடிப்படையாகக் கொண்டு வறுமை மதிப்பிடப்பட்டுள்ளது. மேற்கூறப்பட்ட கிராமசேவகர் பிரிவுகளில் வாழ்வாதாரச் சொத்துக்களின் பரம்பல் மட்டங்கள் ஒரேமாதிரியாக காணப்படவில்லை. வாழ்வாதாரச் சொத்துக்களின் பரம்பலில் காணப்பட்ட வேறுபாடுகளே வறுமை மட்டங்களிலும் வேறுபாடுகள் காணப்பட காரணமாகும்.

வாழ்வாதாரச் சொத்துக்களை அடிப்படையாகக் கொண்ட வறுமை நிலையை சமுர்த்தி நிவாரண வறுமை நிலையோடு ஒப்பிட்டும் பார்க்கும்போது இரண்டு வறுமை நிலைகளும் ஒரே நிலையிலேயே காணப்படுகின்றன. ஆகவே வாழ்வாதாரச் சொத்துக்களைக் கொண்ட வறுமை பற்றிய மதிப்பீடு சரியாகவே உள்ளது.

பகுப்பாய்வின் மூலம் பெறப்பட்ட முடிவுகளின் படி ஒவ்வொரு மூலதனமும் ஒவ்வொரு கிராமசேவகர் பிரிவுகளில் வேறுபட்ட அளவில் காணப்பட்டன. அந்த வகையில்



உரு 7 வாழ்வாதாரச் சொத்துக்களின் இடம்சார் பாங்கு

மனித மூலதனமானது. Mu/73, Mu/60 ஆகிய கிராம சேவகர் பிரிவுகளிலும் பெளதிக மூலதனமானது Mu/76, Mu/67, Mu/57, Mu/55 ஆகிய கிராமசேவகர் பிரிவுகளிலும் இயற்கை மூலதனமாகது Mu/71 கிராம சேவகர் பிரிவுகளிலும், சமூக மூலதனமானது Mu/74, Mu/73, Mu/71, Mu/76, Mu/55, Mu/56, Mu/57, Mu/59, Mu/60, Mu/61, Mu/62, Mu/63, Mu/64, Mu/65, Mu/67, Mu/68, Mu/126, Mu/127, Mu/123, Mu/124 ஆகிய கிராம சேவகர் பிரிவுகளிலும் நிதி மூலதனமானது Mu/ 62, Mu/125, Mu/66 ஆகிய கிராம சேவகர் பிரிவுகளிலும் உயர்வாகக் காணப்படுகின்றது. இதற்கான காரணங்கள் பகுப்பாய்வுப் பகுதியில் கூறப்பட்டுள்ளன. (உரு 4.1 - 4.5 ஐ அவதானிக்க)

அதேவேளை மனித மூலதனமானது Mu/56, Mu/58, Mu/59, Mu/66, Mu/127, Mu/124 ஆகிய கிராம சேவகர் பிரிவுகளிலும் பெளதிக மூலதனமானது Mu/60 கிராம சேவகர் பிரிவிலும் இயற்கை மூலதனமானது Mu/70, Mu/61 ஆகிய கிராமசேவகர் பிரிவுகளிலும், சமூக மூலதனமானது Mu/75, Mu/ 70, Mu/72, Mu/69, Mu/58, Mu/66, Mu/125 ஆகிய கிராமசேவகர் பிரிவுகளில் நிதி மூலதனமானது Mu/76, Mu/75, Mu/70, Mu/56, Mu/60, Mu/68, Mu/127 ஆகிய கிராமசேவகர் பிரிவுகளிலும் மிகக் குறைவாகக் காணப்படுகின்றன. இதற்கான காரணங்கள் பகுப்பாய்வுப் பகுதியில் கூறப்பட்டுள்ளன. (உரு 4.1 - 4.5 ஐ அவதானிக்க).

வாழ்வாதாரச் சொத்துக்களின் அடிப்படையில் வறுமையின் இடம்சார்ந்த பரம்பலை இவ் ஆய்வின் மூலம் அறிய முடிகின்றது. இப்பிரதேசத்தில் வறுமை முற்றாக இல்லாத பகுதிகளாக எவையும் அடையாளம் காணப்படவில்லை. இங்கு பல்வேறு வகையான வறுமை ஒழிப்புத் திட்டங்கள் நடைமுறைப்படுத்தப்பட்ட

வந்தாலும் அவை மக்களின் வறுமையை உடனடியாக குறைக்க வழி ஏற்பட்டதே தவிர திரந்தரமான வறுமை ஒழிப்பு நடவடிக்கைகளை அமை அமைப்பில்லை. பெண்தலைமைத்துவ குடும்பங்கள் பல தமது தொழில் முயற்சிகளை மேற்கொள்வதற்கு பல்வேறு திறுவனங்களிடமிருந்து கடன்களைப் பெற்று அவற்றினை மீள் செலுத்த முடியாமல் தவிக்கின்றனர். இத்தகைய கடனுதவிகளால் மக்களின் வறுமை மேலும் அதிகரித்ததே தவிர வாழ்வாதாரத்தில் எந்த விதமான முன்னேற்றமும் ஏற்படவில்லை.

வாழ்வாதாரச் சொத்துக்களின் இடம் சார் பரம்பலை அறிந்ததன் மூலம் வறுமையை குறைக்கமுடியும் இங்குமனிதவளமும் இயற்கை வளமும் அதிகமாகக் காணப்படுகின்றன. அவற்றினை திட்டமிட்ட முறையில் பயன்படுத்துவதன் மூலம் வருமானத்தை அதிகரிக்க முடியும். இப்பிரதேசத்திலுள்ள ஒட்டுத்தொழிற்சாலைவை பூரணமாக இயங்க வைப்பதன் மூலம் அதிகளவானோர்க்கு வேலை வாய்ப்பினை வழங்க முடியும். இதனால் இங்கு நிலவுகின்ற வேலையில்லாப் பிரச்சினைக்கு தீர்வு காணமுடியவதோடு வறுமையும் குறைக்கப்படும். அத்துடன் பல பெண் தலைமைத்துவ குடும்பங்கள் கயதொழில்களில் ஈடுபட்டிருப்பதை அவதானிக்க முடிந்தாலும் அதனை முழுமையாக மேற்கொள்வதற்கு நிதிப்பற்றாக்குறையினை எதிர்நோக்குகின்றனர். இவர்களுக்கு நிதிவசதிகளை ஏற்படுத்திக் கொடுப்பதன் மூலம் அத் தொழில்களை தொடர்ச்சியாக மேற்கொள்வழி செய்யலாம். குறிப்பாக சிறு தொழில் முயற்சியாளர்களை ஊக்குவிக்க கடனுதவிகளை குறைந்த வட்டி வீதத்தில் அறிமுகப்படுத்தலாம். அத்துடன் உள்ளூர் உற்பத்தி பொருட்களுக்கான சந்தை வாய்ப்பினையும் ஏற்படுத்திக் கொடுக்க வேண்டும். வெளியூர் உற்பத்திகளை தடை செய்வதன் மூலமும், விவசாயத்தில் நவீன

தொழில்நுட்ப முறைகளை பயன்படுத்துவதன் மூலமும் இப்பிரதேச மக்களின் வறுமையை குறைக்க முடியும் அத்துடன் கடனுதவிகளை பெறுவது தொடர்பான சரியான வினக்கங்களை கடன் வழங்கும் நிறுவனங்கள் மக்களுக்கு தெரியப்படுத்த வேண்டும். பெரும்பாலான மக்களுக்கு தாம் பெற்றுக்கொள்ளும் கடனுதவிகள் பற்றிய சரியான வினக்கங்கள் இன்மை யாலேயே நிரந்தரமான கடனாளிகளாக மாறி வறுமையில் மூழ்கியுள்ளார்கள். அதாவது கடனுதவிகள் தொடர்பான விழிப்புணர்வை மக்களுக்கு ஏற்படுத்த வேண்டிய தேவை பொறுப்பு வாய்ந்த அதிகாரிகளிடம் காணப்பட வேண்டும்.

எனவே கிராம சேவகர் பிரிவு ரீதியாக காணப்படுகின்ற வாழ்வாதாரச் சொத்துக்களின் பற்றாக்குறையினை நிவர்த்தி செய்து அவற்றின் பரம்பலை சம்பப்படுத்துவதன்

மூலம் வறுமையினைக் குறைக்க முடியும். இவ்வாய்வினை மேற்கொண்டதன் மூலம் இப்பிரதேசத்தின் வாழ்வாதாரச் சொத்துக்களின் இடம்சார் பரம்பலுக்கும் வறுமைக்கும் இடையிலான தொடர்பினை அறிய முடிந்துள்ளது. எனவே வாழ்வாதாரச் சொத்துக்களின் இடம் சார் பரம்பலை சரியாக அறிவதன் மூலம் ஒரு பிரதேசத்தின் அபிவிருத்தியை சரியாக மேற்கொள்ளலாம்.

நன்றியுரை

இவ் ஆய்விற்குத் தேவையான வினக்கப் படங்களைப் புவியியல்தகவல் மூலக்கு முறையில் (GIS) தயாரிப்பதற்கு உதவிய புவியியற்றுறை பதவி நிலை தொழில்நுட்ப உத்தியோகத்தர் திரு ப.பத்மநாதன் அவர்களுக்கு எங்களது நன்றிகளைத் தெரிவித்துக் கொள்கின்றோம்.

Reference

1. Olaf Erenstein, Jon Hellion Parvesh Chandra (2010) "Poverty mapping based on livelihood assets : A meso - level application in the indo - Gangetic plains, India," Applied Geography 30, 112 - 125.
2. Elvide C.D et al., (2009) "A global poverty map derived from satellite data" Computer and geosciences, Vol.35, 1652-1660.
3. Mauricio R. Bellon, David Hodson, David Bergvinson, David Beck, Eduardo Martinez - Romero, Yinha Montoya, (2005), "Targeting agricultural research to benefit poor farmers: Relating Poverty Mapping to maize environments in Mexico, Food policy 30, 476-492.
4. Patricia Krijanov, Maren Radeny, Isabelle Baltenweck, Josep Oguta, An Notenboert, (2005) "Livelihood Mapping and Poverty Correlates At A Meso - Level In Kenya" Food Policy 30, 568- 583
5. Suan- Pheng Kam, Mahabub Hossain, Manikkal Bose, Lorena's Villano, (2005), "Spatial Patterns of Rural Poverty and their Relationship with welfare influencing factors in Bangladesh", Food policy 30, 551-567
6. Upali Amarasinghe, Madar Samad Markanda Anguthas, (2005), "Spatial Clustering of Rural poverty and food insecurity in Sri Lanka" Food Policy Vol.30 (5-6) 493-609.
7. Nichola Minot, (2000) "Generating Disaggregated Poverty Maps: An Application On Vietnam, World Development Vol, 28 (2) 310-331.
8. Benedikt Korf, (2004), "War, Livelihood and Vulnerability in Sri Lanka", Development and Change 35, 275-295..
9. Frank Ellis and Godfrey Bahigwa, (2002) "Livelihoods and Rural Poverty Reduction in Uganda, World Development Vol.31(6), 997-1013
10. Marcelo Bisogno, Alberto Chong, (2002), "Poverty and inequality in Bosnia and Herzegovina After the Civil War" World Development Vol.30(1), 61-75
11. Mullaitivu District Statistical Handbook 2014, PP 07-09., 20, 22, 48 - 49.