

வேலைவாய்ப்பினைத் தீர்மானிப்பதில் கல்வித்தரத்தினதும்

வயதினதும் வகிபாகம்

(கரைச்சி பிரதேசத்தின் வட்டக்கச்சி கிராமத்தை

அடிப்படையாகக் கொண்ட ஆய்வு)

க.சி. உதயகுமார்

ஆய்வுக்கருக்கம்

இலங்கையின் வடக்கே வட மாகாணத்தின் மத்தியில் கிளிநொச்சி மாவட்டத்தின் தெற்குப் புறமாக கரைச்சிப் பிரதேசமானது அமைந்துள்ளது. இது 42 கிராம சேவகர் பிரிவுகளை உள்ளடக்கியுள்ளது. இந்நகரங்களில் ஆய்விடுகளைத் தெரிவு செய்யப்பட்ட பிரதேசம் கரைச்சிப் பிரதேசத்திலுள்ள வட்டக்கச்சி கிராமமாகும். இங்கு எளிய வீடுசார்படைமுறைமுறை மாசிரித் தெரிவின அடிப்படையில் தெரிவு செய்யப்பட்ட 3 குடும்பங்களுக்கே விளக்ககொத்து வழங்கப்பட்டு குரவுகள் சேகரிக்கப்பட்டு அவை ஒழுங்குபடுத்தப்பட்டு பதப்பாய்வு செய்யப்பட்டுள்ளது. இந்த ஆய்வில் சார்ந்த மாறியாக வேலைவாய்ப்பும் சாராத மாறிகளாக கல்வித்தரம் மற்றும் வயது மாறிகளும் காணப்படுகின்றன. வேலைவாய்ப்பு மற்றும் கல்வித்தரம் என்பவற்றுக்கிடையிலான இணைவானது 89% ஆகக் காணப்படுவதுடன் வேலைவாய்ப்பு மற்றும் வயது என்பவற்றுக்கிடையிலான இணைவானது 41% ஆகவும் காணப்படுகின்றது. இவற்றிற்கிடையிலான தூக்கமானது முறையே 51%-88% மாகக் காணப்படுகின்றது என்பதனையும் எடுக்குக்காட்டுவதுடன் இவற்றிற்கிடையிலான P-Value 0.000 என்பதாகக் காணப்படுகின்றது. இவ்வகையில் ஆய்வுப்பிரதேசத்தில் வேலை வாய்ப்பிற்கும் கல்வித்தரத்திற்கும் இடையே நேரான தொடர்பு காணப்படுகின்ற அதே நேரம் வேலைவாய்ப்பினைப் பெற்றுக்கொள்வதில் வயது என்பது எதிரான தூக்கத்தையே ஏற்படுத்துகின்றது.

முக்கிய திறவுச்சொற்கள்: வேலைவாய்ப்பு, கல்வித்தரம், வயது, வளர்ந்தளம்.

ஆய்வின் அறிமுகம் (Introduction)

இலங்கையில் தனியார் துறை நிறுவனங்கள் மற்றும் அரசு துறை நிறுவனங்கள் என்பன முக்கியமான இடத்தைப் பெறுகின்றன. அந்தவகையில் போரின் வடுக்களையும் எச்சங்களையும் தாங்கி நிற்கும் கிளிநொச்சி மாவட்டத்தின் கரைச்சி பிரதேசத்தில் தற்போது இடம் பெற்று வருகின்ற அபிவிருத்தி செயற்பாடுகளின் பிரதிபலனாக தனியார் துறை, அரசு துறை நிறுவனங்கள் மற்றும் அரசாங்கத்திற்கு நிறுவனங்கள் என்பவற்றின் வகிபாகம் அதிகம்

காணப்படுகின்றமை குறிப்பிடத்தக்கது. அந்தவகையில் குறித்த பிரதேசத்தில் வாழ்கின்ற மக்களின் வேலைவாய்ப்பினைத் தீர்மானிக்கின்ற பிரதான காரணங்களாக கல்வித்தரமும் வயதும் காணப்படுகின்றன.

கரைச்சி பிரதேச செயலர் பிரிவானது 42 கிராம சேவகர் பிரிவுகளை உள்ளடக்கிய ஒரு பிரதேசமாகும். இப்பிரதேச செயலர் பிரிவில் உள்ள வட்டக்கச்சி கிராமமே ஆய்விடுகளைத் தெரிவு செய்யப்பட்டுள்ளது. இக்கிராமத்தில் ஊழும் மக்கள் அதிகளவாக தென்னை சாரி உற்பத்தியிலேயே

பிரதான நோக்கம்

- வேலை வாய்ப்பினைத் தீர்மானிப்பதில் கல் வித் தரம் மற்றும் வயது என்பன எவ்வகையான தாக்கத்தை ஏற்படுத்துகின்றது என்பதை இனங்காணுதல்

துணைநோக்கங்கள்

- கல்வித்தரம் அதிகரிக்கும் போது வேலை வாய்ப்பிற்கான சந்தர்ப்பம் அதிகரித்துச் செல்விறதா என்பதை இனங்காணுதல்
- வயது அதிகரிக்கும் போது வேலை வாய்ப்பு வழங்கும் தன்மை எவ்விதம் காணப்படுகிறது என்பதை இனங்காணுதல்
- வேலை வாய்ப்பினைத் தீர்மானிப்பதில் செல்வாக்குச் செலுத்தும் காரணங்களை இனங்காணுதல்
- வேலை வாய்ப்பினை பெற்றுக் கொள்வதில் மக்கள் எத்தகைய பிரச்சினைகளை எதிர் நோக்குகின்றனர் என்பதனை இனங்காணுதல்
- மேற்படி பிரச்சினைகளை இனங்கண்டு அதற்கான தகுந்த தீர்வுத் திட்டங்களை முன்வைத்தல்.

ஆய்வின் கருவிகோவிகள்

- வேலை வாய்ப்புக்கும் தொடர்பாக கல்வித் தரத்திற்கும் இடையே நேரான தொடர்பு காணப்படுகிறது.
- வேலைவாய்ப்பினைப் பெற்றுக் கொள்வதில் வயது என்பது எதிரான தாக்கத்தை ஏற்படுத்துகின்றது.

கூடுதல் பிளாம்பு

Joanna Barsh மற்றும் Lareira Yee என்பவர்கள் இணைந்து (2011April) "Unlocking the full Potential of Women in the US Economy" என்ற கட்டுரையில் இன்று பல தனிவார் துறை நிறுவனங்கள்

பெண்களின் வாழ்க்கைத் தரத்திற்கு ஏற்றாற் போன்றே வேலைவாய்ப்பினை வழங்கி வருகின்றன. பெண்கள், குடும்பம் மற்றும் வேலைச்சுமை என்ற இரட்டைப் பொறுப்புக்களினரை சுமந்து வராத வேண்டிய சூழ்நிலைக்குத் தள்ளப்பட்டுள்ளனர். இதனால் அடிமைத்தனமயிட்டுத்து நீக்கி உள்மையான சாதனைகளை நிகழ்த்தியுள்ளனர் என்பது தெரிய வருகின்றது. அருவது அமெரிக்காவின் வாழ்க்கைத் தரத்தினை மேம்படுத்த பொருளாதார வளர்ச்சியானது முக்கியமான இலக்குகளினை அடைந்து கொள்வதற்கு உடனடியாக ரீதியில் கோர்ப்புத் தன்மையானது இருக்க வேண்டும். இது பாலினம் பற்றிய கருத்துக்களினை இணைத்துள்ளது என்று குறிப்பிட்டுள்ளார்கள்.

Phino Martin, Antoni Bernard என்பவர்கள் (28 June 2013) "The experience of Women in Male - dominated Ocluded theory Inquiry" என்ற தரவில் கோட்பாடு மற்றும் கட்டமைப்பு ரீதியாக நோக்குகின்ற போது ஆண்களின் ஆதிக்கத்திற்கும், ஆக் கிரமிப்புக்கும் சார்ந்த தன்மையினையும் பெண்கள் தாங்கிக் கொள்ளவும் பின்டைவுகளினை எதிர் கொள்ளவும் என முதன்மையான கருப்பொருட்கள் மற்றும் துணைக் கருப்பொருட்களினையும் பின்பற்ற முனைந்தனர் என்று குறிப்பிட்டுள்ளார்கள்.

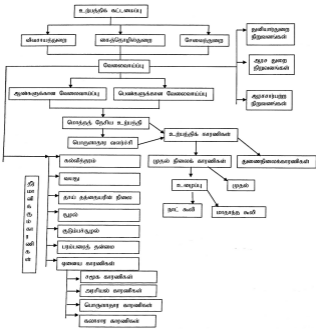
நடராஜா யோகேஸ்வரி (2006) "வாழ் மாவட்டத்தின் கல்வியும் தொழில் சார் விருத்தியும்" என்று தலைப்பிடப்பட்ட ஆய்வினை விபரண ரீதியான அணுகு முறை களினை கையாண்டு பெண்களிற்கான கல்வியும் வேலைவாய்ப்பும் எவ்விதம் காணப்படுகின்றது என்றும் கல்வித்தராதரங்கள் அதிகரிக்கின்ற போது பெண்களிற்கான வேலைவாய்ப்பும் மேல் நோக்கி தகவும் என குறிப்பிட்டுள்ளனர்.

தனிகாசலம் (2002) "பெண் விடு தலை வேண்டும்" என்ற கட்டுரையில் பெண்கள் விடுதலை பெற வேண்டுமென்ற குரல்

இன்று உலகில் பல பாகங்களிலும் பரவலாக ஒலித்து வருகின்றது. சமூக நலனிலும் மூன் னேற்றத்திலும் அக்களையுள்ள அரசியலாளர்கள் மாதிரி இயக்க முன்னோடிகள் அனைவரும் இதனை முதன்மைப் படுத்துகின்றனர். புதிய சமூக அமைப்பினை

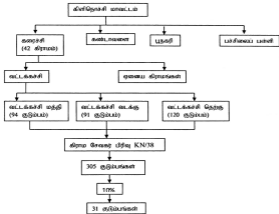
உருவாக்கும் நோக்குடன் போராடிக் கொண்டிருக்கும் விடுதலை அமைப்புகள் அனைத்துமே பெண் விடுதலைபயோதம் பிரதான குறிக்கோள்களில் ஒன்றாகக் கொண்டுள்ளனர். என குறிப்பிட்டுள்ளார்.

வணக்கக்குச்சட்டங்கள்



(முதல்: ஆய்வுகாணம் தொகுக்கப்பட்டது)

மாநிலி எடுப்பு முறை
இந்த ஆய்வில் எனிய வீதாசார படைமுறை மாநிலி எடுப்பு முறை பாய்படுத்தப்பட்டுள்ளது.



இவ்விதமாக வினாக்கொத்தானது எனிய எழுமாற்று வீதாசார அடிப்படைவிலான படைமுறை மாநிலி எடுப்பினூடாக கரச்சி பிரதேசத்தில் உள்ள வட்டககச்சி கிராமத்தில் உள்ள வட்டககச்சி மத்தி (94 குடும்பகல) வட்டககச்சி வடக்கு (91 குடும்பகல) வட்டககச்சி தெற்கு (120 குடும்பகல) ஆகிய பிரிவுகலள உள்ளடக்கிய KN/38 கிராம சேவலர் பிரிவில் வலிக்கும் 305 குடும்பகலளில் 10 சதவீதமான குடும்பகலள படைமுறை மாநிலி எடுப்பினூடாக தெரிந்தெடுக்கப்பட்ட 31 குடும்பகலளக்கே வினாக்கொத்து வழங்கப்பட்டு தரவுகல பெறப்பட்டுள்ளன.

வினாக்கொத்து வழங்கப்பட்ட ஏணலய தலியாந்துணை நிறுவனகலில் தெரிழில் புரிபவர்கல 08

அரசதுணை நிறுவனகலில் தெரிழில் புரிபவர்கல 08
கய தெரிழில்புரிபவர்கல 08
ஏணலயவர்கல 07

என்ற அடிப்படையில் தெரிவு செய்யப்பட்ட 31 குடும்பகலளக்கே வினாக்கொத்தானது வழங்கப்பட்டுத்தரவுகல சேகரிக்கப்பட்டுள்ளன

தரவு சேகரிப்பு ஏணலய

தரவுகல முதலாம் நிலை மற்றும இரண்டாம் நிலை மூலகலளில் இருந்து சேகரிக்கப்பட்டுள்ளன. முதலாம் நிலை தரவு மூலகலளாக வினாக்கொத்து, தெர்காணல என்பன ஆய்விற்கென தெரிவு செய்யப்பட்டுள்ளன. வினாக்கொத்து மூலமாக பெற்ற தரவுகல நம்பகத்தன்மை வாய்ந்ததாகக்

காணப்படுவதுடன், ஆய்வாளரின் கைகளில் நேரடியாகச் செய்து பெறப்பட்ட தரவுகளாகவும் காணப்படுகின்றன. நேர்க்கணி என்பது ஆய்வுப்பிரதேச மக்களிடம் ஆய்வு தொடர்பாகக் கவந்தாவோசித்து பெறப்பட்ட தகவல்களாகவும் காணப்படுகின்றன.

இரண்டாம் நிலை தரவுகள் என்கின்ற பொது வட்டக்கச்சி கிராம அலுவலர் அதிகம் பண்படுத்தப்பட்டுள்ளதுடன், இம் ஆய்வு தொடர்பான நூல்கள், இணையத்தள கட்டுரைகள் என்பனவும் பண்படுத்தப்பட்டுள்ளன.

தரவுப் பகுப்பாய்வு

தெரிவு செய்யப்பட்ட கிராமத்தில் விளக்க கொத்து மூலம் பெற்றுக் கொள்ளப்பட்ட தரவுகளை ஆய்வு செய்வதற்கென புள்ளிவிபரவியலுக்கான கணித மென்பொறி (SPSS) பயன்படுத்தப்பட்டுள்ளது. இதன் மூலமாக இணையக்குணம், பிற்செயவு மாறிகள் என்பனவும் பண்படுத்தப்பட்டு முடிவுகள் கண்டறியப்பட்டுள்ளன.

ஆய்விற்கென இருமாறிகள் முன்வைக்கப்பட்டன. சார்ந்த மாறியினை அளவிடு செய்வதற்கு (Measure) பின்வரும் மூலங்கள் பயன்படுத்தப்பட்டுள்ளன.

வேலைவாய்ப்பு = f (தொழிலின் வகை, தொழில் செய்யும் காலம் n)

சாராத மாறிகளாக கல்வித்தரம் மற்றும் வயது மற்றும் ஏனைய காரணிகள் என்பனவும் பயன்படுத்தப்பட்டுள்ளன.

$$Y = f(\beta_0 + \beta_1 X_1 + \beta_2 X_2, U)$$

இங்கு,

Y = வேலைவாய்ப்பு (Dependent Variable)

F = தொழிற்பாடு

X_1 = கல்வித்தரம் (Independent Variable)

X_2 = வயது (Independent Variable)

U = வழுக்கள் (Error)

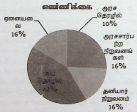
$\beta_0, \beta_1, \beta_2$ = பிறநாக்குணக்கள்

β_0 என்பது ஏனைய காரணிகளின் தாக்கம் இல்லாத பொதும் குறிப்பிட்டளவு தாக்கம் சார்ந்த மாறியில் காணப்படும் என்பதை இது காட்டுகிறது.

வேலைவாய்ப்பினைத் தீர்மானிக்கின்ற காரணிகளை நோக்கி

தொழில் நிலை

மக்கள் செய்கின்ற தொழிலின் அடிப்படையில் பிரிக்கப்பட்டுள்ளது. இங்கு கிளிநொச்சி மாவட்டத்தின் பிரதான தென்னை சார் உற்பத்தி நடைபெறும் பிரதேசமாக இக் கிராமம் காணப்படுகிறது. அத்துடன் சிறிதளவு தொழில்களில் ஈடுபடும் தன்மையும் சில தொழில் முயற்சிகளும் அதிகமாக காணப்படுகின்றன.



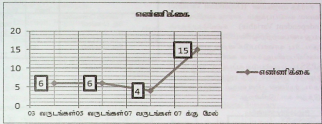
மூலம் - களஆய்வு

ஆய்வுப்பிரதேசத்தில் அதிகளவான மக்கள் கல்வியில் ஈடுபடும் தன்மை காணப்படுகிறது.

தொழில் காலியும் காலம் (60000 காலம்)

அதாவது போரறிற் குப் பிற்பட்ட காலப்பகுதியில் அதாவது கடந்த 2009 ம்

ஆண்டு மீள் குடிபெறியதும் பின்னர் என இரு கணிப்பிடப்பட்டுள்ளது.



அதிகளவாக கயதொழில்களில் ஈடுபடும் மக்களே தன்முகாவமாக இத்தொழிலிலேயே இருக்கின்ற தன்மை காணப்படுகிறது. இருப்பினும் இவர்களுக்கான மூலதனம் உதவிகள் மூலமே பெற்றுக் கொள்ளப் பட்டுள்ளன.

சாராத மாறிகளை ஆய்வு செய்கின்ற போது

கல்வித்தரம்

குறித்த பிரதேசத்தில் வேலைவாய்ப்பானது என்பதை அடிப்படையில் வழங்கப்படுகிறது என்பதை ஆய்வு செய்வதற்காக கல்வித் தரத்தினை பற்றி நோக்குதல் அவசியமாகும். ஆய்வுப் பிரதேசத்தில் அதிகளவாக காணப்படும் சாதாரண தரத்திற்கு உட்பட்ட கல்விமட்டத்தை கொண்டவர்களே கய தொழில்களில் ஈடுபடுகின்றனர் எனவும் அதற்கு மேல் படித்தவர்கள் ஏனைய நிறுவனங்களில் தொழில் புரிபவர்களாகவும் காணப்படுகிறனர்.

வயது

குறித்த ஆய்வுப் பிரதேசத்தின் வயதின் அடிப்படையினை பின்வருமாறு நோக்க மடியும்.

எண்ணிக்கை



வயது அதிகரிக்கின்ற போது தொழிலில் ஈடுபடும் நாட்டம் குறைவாக காணப்படுகிறது.

ஏனைய காரணிகள்

இங்கே வேலைவாய்ப்பினை தீர்மானிக்கின்ற குறிப்பிட்ட காரணிகள் தவிர்த்த ஏனைய காரணிகளின் தாக்கமும் காணப்படும் என்பதனால் ஏனைய காரணிகளாக தீழல், குடும்ப நிலை, பரம்பரைத் தன்மை போன்றவை காணப்படுகின்றன. இருப்பினும் இதனை இங்கே ஆய்விற் கு உட்படுத்தவில்லை என்பது குறிப்பிடத்தக்கது.

கருதுகோள் பரிசீலனை

H1: வேலை வாய்ப்பிற்கும் கல்வித்தரத்திற்கும் இடையே நேரான தொடர்பு காணப்படுகிறது.

H2: வேலைவாய்ப்பினை பெறுவதில் வயதானது எதிரான தாக்கத்தை ஏற்படுத்தி உள்ளது

சார்ந்த மாறியான (Dependent Variable) வேலை வாய்ப்புக்கும் சாராத மாறிகளாகிய (Independent Variable) கல்வித்தரத்தரம், வயது என்பவற்றிற்குமிடையே எவ்வகையான தொடர்பு காணப்படுகின்றது என்பதனை புள்ளிவிபரவியலுக்கான கணித மென்பொறி (SPSS) பயன்படுத்தப்பட்டு முடிவுகள் பெறப்பட்டுள்ளன. மாறிகளுக்கிடையேயான தொடர்பினை பின்வரும் அட்டவணை எடுத்துக் காட்டுகின்றது.

Reliability Statistics

Cronbach's	
Alpha	N of Items
.570	2

இங்கு No of Items என்பது வேலைவாய்ப்பு மற்றும் கல்வித்தரம் என்ற இரு மாறிகளினையும் எடுத்துக் காட்டுகின்றது. இவை இரண்டும் 62% மான தொடர்பினை எடுத்துக் காட்டுகின்றது. இந்த மாதிரி (Model) மிகவும் fit ஆன very good மாதிரியாகக் காணப்படுகின்றது.

Reliability Statistics

Cronbach's	
Alpha*	N of Items
-.059	2

இங்கு No of Items என்பது வேலைவாய்ப்பு மற்றும் வயது என்ற இரு மாறிகளினையும் எடுத்துக் காட்டுகின்றது. இவை இரண்டும் -.059% மான தொடர்பினை எடுத்துக் காட்டுகின்றது. இந்த மாதிரி (Model) மிகவும் fit ஆன very less மாதிரியாகக் காணப்படுகின்றது.

இம் மாறிகளிகளிற்கு இடையிலான இணைவுக் குணகத்தினை (Correlation) எடுத்து நோக்குகின்ற போது சார்ந்த மாறியாகிய வேலை வாய்ப்புக்கும் சாராத மாறிகளாகிய (Independent Variables) கல்வித்தரத்தரம், வயது

என்பவற்றிற்குமிடையேயான தொடர்பினை நோக்கினர்

Correlations

		Employ-ment	Educa-tion
Employ-ment	Pearson Correlation	1	.519
	Sig. (2-tailed)		.000
	N	31	31
Education	Pearson Correlation	.519 ^a	1
	Sig. (2-tailed)	.000	
	N	31	31

. Correlation is significant at the 0.05 level (2-tailed).

இவ்வீறு மாறிகளுக்குமான இணைவானது 52% மாகக் காணப்படுகின்றது. இவ் இணைவானது இவ்வீறு மாறிகளும் ஒரளவான தொடர்பினை கொண்டுள்ளன என்பதனை எடுத்துக் காட்டுகின்றது.

Direction: Positive

Strength: Strong (0.519)

எடுத்துக் கொள்ளப்பட்ட இணைவுக்குணக அட்டவணைவினை நோக்குகின்ற போது P-Value 0.000 ஆகக் காணப்படுகின்றது. இங்கு $P < 0.05$ ஆகக் காணப்படுகின்றது என்பது ஏற்றுக் கொள்ளப்பட்ட கருதுகோளை ஏற்றுக் கொள்வதாகும். எனவே எடுத்துக் கொள்ளப்பட்ட கருதுகோளானது ஏற்றுக் கொள்ளப்பட்டுள்ளது.

Correlations

		Employ-ment	Educa-tion
Employ-ment	Pearson Correlation	1	.417
	Sig. (2-tailed)		.019
	N	31	31
Age	Pearson Correlation	.417	1
	Sig. (2-tailed)	.019	
	N	31	31

*. Correlation is significant at the 0.05 level (2-tailed).

இய்விரகு மாநிகரூக்குமான இணைவானது 41% மாகக் காணப்படுகின்றது. இவ் இணைவானது இய்விரகு மாநிகரூக்கும் ஓரணவான தொடர்பினை கொண்டுள்ளன என்பதனை எடுத்துக் காட்டுகின்றது.

Direction: Negative

trength: Strong (0.417)

எடுத்துக் கொள்ளப்பட்ட இணைவுக்குணக் அட்டவணையினை நோக்குகின்ற போது P-Value 0.000 ஆகக் காணப்படுகின்றது. இங்கு $P > 0.05$ ஆகக் காணப்படுகின்றது என்பது ஏற்றுக் கொள்ளப்பட்ட கருதுகோளை ஏற்றுக் கொள்வதாகும். எனவே எடுத்துக் கொள்ளப்பட்ட கருதுகோளானது ஏற்றுக் கொள்ளப்பட்டுள்ளது.

சார்ந்த மாநியாகிய வேலை வாய்ப்புக்கும் சாராத மாநியாகிய (Independent Variable) கல்வித்தரத்திற்குமிடையேயான தொடர்பினை பிற்செலவு மாநிரி (Regression) விள் மூலமாக எடுத்து நோக்க முடிகின்றது.

$$Y = a + b \cdot X + e$$

Y = வேலை வாய்ப்பு

a = Intercept (constant)

b = Slope

X = கல்வித்தரம், வயது

e = Error

மூல்வைக்கப்பட்ட இரு என்ற கருது கோளினை ஏற்றுக் கொள்வதற்கு பிள்வரும் மாநிரியினைப் பயன்படுத்த வேண்டும்.

Model Summary

Model	R	R Square	Adjusted R Square	Std. Error of the Estimate
1	.459 ^a	.407	.190	.743

a. Predictors: (Constant), Age,

Education

அட்டவணையில் R.Square என்பது மிக முக்கியத்துவம் வாய்ந்த பகுதியாக காட்டப்பட்டுள்ளது. இங்கு 0.407 என்பது 40.7% மான தாக்கத்தினை வேலை வாய்ப்பில் கல்வித்தரமும் வயதும் தாக்கம் ஏற்படுத்தியுள்ளது. ஆனால் 59.3% மான அளவு ஏனைய காரணிகள் ஆகும்.

ANOVA^a

Model		Sum of Squares	df	Mean Square	F	Sig.
1	Regression	4.035	2	2.017	3.656	.000 ^a
	Residual	15.449	28	.552		
	Total	19.484	30			

a. Predictors: (Constant), Age, Education

b. Dependent Variable: Employment

இங்கு Sig என்ற பகுதி முக்கியத்துவம் வாய்ந்த பகுதியாக காட்டப்பட்டுள்ளது. இணைவுக் குணகத்தில் P-Value என்ற

பகுதியே இதுவாகும். இங்கு sig என்பது 0.000 என்பது இம்மாநிரியிள் good and fit இணை எடுத்துக் காட்டுகின்றது.

அட்டவணையில் காட்டப்பட்டுள்ள constant என்பது கருவது Intercept 1.101 ஆகும். இதுவே Regression coefficients ஆகும். கல்வித்தரத்தின் தாக்கமானது வேலைவாய்ப்பில் 0.511 ஆகும். ஆனால் வயதின் தாக்கமானது - 0.008 ஆகும்.

$$Y = a + b^*X_1 + b^*X_2 + c$$

$$Y = 1.101 + 0.511 \text{ Education} - 0.008 \text{ Age} + c$$

கல்வித்தரமானது அதிகரிக்கும் போது வேலைவாய்ப்பினை வழங்கும் தன்மையானது அதிகமாகக் காணப்படும் அதேவேளை வயதானது அதிகரிக்க வேலைப்பினை பெற்றுக் கொள்ளும் தன்மை குறைவாக காணப்படுகிறது என்ற நிலையினை அவதானிக்க முடிகின்றது.

முடிவுரை

எடுத்துக் கொள்ளப்பட்ட கருதுகோள்களில் படி கல்வித்தரமானது அதிகரிக்கும் போது வேலைவாய்ப்பினை வழங்கும் தன்மையானது அதிகமாகக் காணப்படும் அதேவேளை வயதானது அதிகரிக்க அதிகரிக்க வேலைப்பினை பெற்றுக் கொள்ளும் தன்மையானது குறைவாகக் காணப்படுகிறது இவ்வகையில் ஆய்வுப்பிரதேசத்தில் கல்வித்தரத்திற்கும் வேலைவாய்ப்பிற்கும் இடையில் 52 சதவீதமான நேரான இணையும் வயதிற்கும் வேலைவாய்ப்பிற்கும் இடையில் 41 சதவீதமான எதிரான தொடர்பும் காணப்படுகின்றது.

உசாத்துணை நூல்கள்

1. யோசலிண்ட் டைக்கல் (200) உலக வரலாற்றில் பெண்கள். நியூயெர்க்ஸ் புத்தகங்கள் வெளிப்பீடு, அபுத்தூர், சென்னை.
2. புள்ளி விவர அறிக்கை (2013) கிளிநொச்சி மாவட்ட சூபிரீன்டிந்தி நிலையம்
3. புள்ளிவிவர அறிக்கை (2013) திட்டமிடல் பகுதி, மாவட்ட செயலகம் கிளிநொச்சி
4. புள்ளிவிவர அறிக்கை (2012) திட்டமிடல் பகுதி, ஐக்கி தேர்தல் செயலகம்
5. கிராமசேவகர் அறிக்கைகள் (2012 - 2015) வட்டக்கச்சி கிராமம்
6. Department of census and statistics: census of population (2011) Labour force and Socio, Economic Survey, Sri Lanka.
7. The council for education (2012) Research Educational Research. Vol. I. No .1 Quarterly Research Journal Maharagama, November (magazine)