

PROCEEDINGS

**International Conference
on
Contemporary Management (ICCM) - 2014**

"Empowering People Towards Sustainable Development"

**Faculty of Management Studies & Commerce
University of Jaffna, Sri Lanka
14th & 15th, March 2014**

International Conference on Contemporary Management (ICCM) - 2014

© 2014 Faculty of Management Studies & Commerce
University of Jaffna, Sri Lanka.

Published by : Faculty of Management Studies & Commerce
University of Jaffna, Sri Lanka.

URL : www.jfn.ac.lk/macros/ICCM-2014

e-mail : iccmuj@gmail.com

T.P : 0094 (0)21 222 3610

Printers : Harikanan Printers,
#681, K.K.S Road, Jaffna, Sri Lanka.

ISSN: 2362-0536

Disclaimer :

Responsibilities for the content of the full papers included in the publication remain with these respective authors.

வறுமையின் தோற்றமும் அதன் விளைவுகளும் ஓர் உளவியல் பார்வை : கோப்பாய் செல்வபுரக் கிராமத்தினை அடிப்படையாகக் கொண்ட ஓர் விசேட ஆய்வு

சி. மேனகா

ஆய்வுச்சுருக்கம்

இவ் ஆய்வுக் கட்டுரையானது நீண்டகாலமாக வறுமையின் பிடிக்குள் அகப்பட்டு வாழ்ந்து வரும் கோப்பாய் பிரதேசத்தில் உள்ள செல்வபுரக் கிராம மக்கள் எதிர்கொள்ளும் உளவியல் சார் பிரச்சினைகளை பகுப்பாய்வின் அடிப்படையில் ஆய்வு செய்வதாக அமைகின்றது. போருக்குப் பிந்திய யாழ்ப்பாணப் பிராந்தியமானது பல்வேறுபட்ட வளர்ச்சி அபிவிருத்திப் பாதை நோக்கி முன்னேறிக் கொண்டிருக்கும் வேளையில் மேற்கூறிய கிராம மக்கள் வாழ்க்கை முறையானது வறுமையினால் பாதிக்கப்பட்டுள்ளதுடன் வறுமையின் விளைவினால் ஏற்படும் உளவியல் தாக்கங்களினைச் சமாளிக்க முடியாதவர்களாக வாழ்ந்து வருகின்றதை அவதானிக்கமுடிகின்றது. பல்வேறுபட்ட சமூக ஆர்வல நிறுவனங்களும் இக் கிராமம் மீது பாராமுசமாகவே இருந்து வருகின்றன. இந்நிலையில் வறுமையினால் உண்டாகும் சமூக, பொருளாதார பண்பாட்டு ரீதியான விளைவுகள் இம்மக்களிடத்தில் எவ்வாறான உளரீதியான விளைவுகளை ஏற்படுத்தியுள்ளது என்பதனையும் அவ்வாறான விளைவுகள் அம்மக்களின் நடத்தைக் கோவங்களினை எவ்வாறு மாற்றி அமைத்துள்ளது என இவ் ஆய்வுக் கட்டுரையானது ஆராய்கின்றது.

திறவுச்சொற்கள் : நாட்டுக்கோட்டைச் செட்டிகள், இந்துசமயம், யாழ்ப்பாணம், வர்த்தகம், பண்பாடு

அறிமுகம்

இன்றைய காலத்தில் வறுமை என்பது தனி மனித பிரச்சனையாக மட்டுமின்றி உலகளாவிய ரீதியில் இது ஓர் சவால் மிகுந்த பிரச்சனையாக உருவெடுத்துள்ளது. அபிவிருத்தியடைந்து வருகின்ற நாடுகள் மட்டுமல்ல அபிவிருத்தி அடைந்த நாடுகள் கூட வறுமையின் பிடியுள் சிக்கியுள்ளன. அண்மைக்காலக் கணக்கெடுப்பின் படி ஏறத்தாழ 3 பில்லியன் மக்கள் உலகளாவிய ரீதியில் வறுமைக் கோட்டிற்குக் கீழே வாழ்ந்து வருகின்றனர். இந்த வறுமையானது மக்கள் மத்தியில் பொருளாதாரம் சார்ந்த பிரச்சனைகளினை மட்டுமல்லவாது பல்வேறு உள் சமூகப் பிரச்சனைகளினையும் ஏற்படுத்தியுள்ள தனைக் காணக்கூடியதாய் உள்ளது. அதாவது வறுமையின் பிடிக்குள் வாழ்த்தலைப்

படுகின்றபொழுது ஒருவரின் தனி மனித அந்தஸ்த்து மற்றும் அவன் சார்ந்த ஒழுக்கம், பண்பாடு என்பன பாதிக்கப்படுகின்றன. இதனால் மக்களின் ஆரோக்கிய வாழ்க்கை கேள்விக் குறியாகவுள்ளது . இதனால் வறுமையானது பல்வேறு உள்பிரச்சனைகளினை மக்கள் மத்தியில் ஏற்படுத்தியுள்ளது. (Santiago 2011). மேலும் இன்று ஐக்கிய நாடுகள் சபையின் மிலேனியம் குறிக் கோளில் முதன்மையாக இந்த வறுமையினை ஒழித்தல் கொள்ளப்படுகின்ற பொழுதிலும் இதற்காக பல்வேறு நலத்திட்டங்கள் மேற்கொள்ளப்படுகின்ற பொழுதிலும் வறுமையினை ஒழிக்க முடியாமலுக்குக் காரணம் தனிமனிதர்களின் சில நடத்தைப் பாங்குகளும் என்பதில் ஐயமில்லை. எனவே தான் இந்த ஆய்வுக் கட்டுரையானது இலங்கையின் வடக்கே

உள்ள யாழ்ப்பாண மாவட்டத்தில் கோப்பாய் செல்வபுரக் கிராம மக்களுடைய வறுமையின் தோற்பாடுகளினையும் அதனால் ஏற்படுகின்ற உள்வியல் சார் விளைவுகளினையும் எடுத்துக் காட்டுவதாக அமையவுள்ளது.

தெற்காசிய நாடுகளுள் வறுமையினால் பல சவால்களினை எதிர்கொள்ளும் நாடுகளுள் ஒன்றாக இலங்கையும் காணப்படுகின்றது. இங்கு வறுமைக்குட்பட்டுள்ள மக்களினை அதிகம் கொண்டுள்ள மாவட்டங்களாக மட்டக்களப்பு, யாழ்ப்பாணம், புத்தளம் ஆகியன காணப்படுகின்றன. இதனுள் யாழ்ப்பாணம் இரண்டாம் இடத்தினைப் பிடித்துள்ளது. சராசரியாக 16.1மு ஆக வறுமை நிலை காணப்படுகின்றது. (Sri Lanka's HIES கணக்கெடுப்பு 2009ஃ2010). வடக்கில் யாழ்ப்பாணம் பிறமாவட்டங்களுடன் ஒப்பிடுகையில் மிகவும் வசதி படைத்துள்ள போதும் யுத்தத்தின் போது ஏற்பட்ட இழப்புகள் இன்றும் யாழ்ப்பாண மக்களின் பொருளாதார மேம்பாட்டில் செல்வாக்குச் செலுத்துகின்றது. உண்மையில் இன்றைய காலத்தில் யாழ்ப்பாணத்தில் பல்வேறுபட்ட மீள் நிர்மணப் பணிகள் அபிவிருத்தித் திட்டங்கள் என்பன மெற்கொள்ளப்படுகின்ற போதும் ஆய்வாளனால் ஆய்வுக்குட்படுத்தப்பட்ட ஆய்வுப் பிரதேசமானது அதிகளவு வறுமைக்குட்பட்ட மக்களினைக் கொண்டதுடன் இதனால் ஏற்படும் விளைவுகளினால் பல்வேறு உளவியல் தாக்கங்களினைக் கொண்டுள்ளதுடன் இவற்றினை இம் மக்கள் சமாளிக்க முடியாதவர்களாக உள்ள போதும் பல்வேறு பட்ட சமூக ஆர்வலர் நிறுவனங்களும் இக்கிராமம் மீது பாராமுகமாகவே உள்ளனர்.

இவ்வகையில் ஆய்வுப் பிரதேசமான செல்வபுரக் கிராமமானது அனேகமாக வலி வடக்கில் இருந்து 1990ம் ஆண்டளவில்

யுத்தம் காரணமாக இடம்பெயர்ந்து வந்து அரசாங்கக் காணிகளில் குடியேறிய பல குடும்பங்களினை கொண்டதாகக் காணப்படுகின்றது. இம் மக்கள் 1995ல் மீளவும் தென்மராட்சி மற்றும் வன்னிப்பகுதிகளுக்கு இடம்பெயர்ந்து சென்று திரும்பவும் இங்கு வந்து குடியேறியுள்ளனர். இம் மக்களில் பெரும்பாலானவர்கள் (86%) ஆரம்ப காலங்களில் குறிப்பாக இடப்பெயர்வுக்கு முன் மீன்பிடியினை தமது ஜீவனோபாயமாகக் கொண்டுள்ளனர். ஆனால் தற்சமயம் இவர்கள் தமது குலத் தொழிலை மெற்கொள்ளக் கூடிய இடமாக குடியேற்றப்பட்ட இந்தக் கிராம சூழல் இல்லை. இதனால் இவர்கள் விவசாயக் கூலியினைத் தங்களது ஜீவனோபாயமாகக் கொண்டுள்ளனர். இதனாலேயே இவர்கள் வறுமையின் பிடிக்குள் அகப்பட்டுள்ளனர்.

ஆய்வுப் பிரதேசம்

இம் ஆய்விற் கான பிரதேசம் யாழ்ப்பாண மாவட்ட கோப்பாய் பிரதேச செயலாளர் பிரிவுக்குட்பட்ட செல்வபுரக் கிராமமாகும். இது துஃ265 கிராமசேவகர் பிரிவில் உரும்பிராய் தெற்கில் உள்ள கிராமமாகும். இக் கிராமத்தினைப் பொறுத்த வரையில் 2010 ம் ஆண்டு யூலை வரையான காலப்பகுதிக்குள் 86மு மான மக்கள் வறுமைக் கோட்டிற்குக் கீழ் காணப்படுகின்றனர். இவர்கள் தலா 1500 ரூபாவிற்குக் குறைவான வருமானத்தினைக் கொண்டுள்ளமையினால் முழுமையான வறுமை வகைப்பாட்டிற்குள் உட்படுகின்றனர். இங்கு 356 குடும்பங்கள் காணப்படுகின்றனர். இக்கிராமத்து மொத்த சனத்தொகை 1438 ஆகும். இவர்களின் பிரதான தொழில் விவசாயக் கூலியாகும்.

இக் கிராமத்தினைப் பொறுத்த வரையில் 228 வீடுகளே காணப்படுகின்றன. இவ் வீடுகள் பெரும்பாலும் மண் வீடாகவே

காணப்படுகின்றது. சிறிய வீடாகவே உள்ளது. இவ்வீட்டினுள் 2 தொடக்கம் 4 வரையான குடும்பங்கள் வாழ்ந்து வருகின்றன. இது மட்டுமன்றி 50 ற்கும் குறைவான வீடுகளிற்கே மலசலகூட வசதியும் கிணறு வசதியும் உள்ளது. பெரும்பாலான மக்கள் பொதுக் கிணற்றையும் மலசலகூடங்களையும் வெற்றுக் காணிகளையும் பயன்படுத்துகின்றனர். இங்குள்ள பெண்களில் 13% மானவர்கள் தமது குடும்பத்திற்கு தலைமை வகிப்பவர்களாக உள்ளனர்.

இங்குள்ள இளைஞர்கள் 252 ல் உயர் கல்வியை எவரும் தொடரவில்லை. 2 பேர் க. பொ. த உயர்தரம் சுற்றவர்களாகக் காணப்படுகின்றனர். ஆரம்ப சுகாதார பணி மனையின், உரும்பிராயின் புள்ளிவிபரத்தின் படி இங்குள்ள சிறுவர்களில் 40% மனவர்கள் போசாக்குக் குறைபாடுடையவர்களாகவும் 68% மான கர்ப்பினித் தாய்மார்கள் நிறைகுறைவாக உள்ளதாகவும் குறிப்பிடுகின்றன.

ஆய்வுதொடர்பான இலக்கிய மீளாய்வு

வில்லியம் (1944-1945) என்பவரது ஆய்வினை நோக்கின், இவரது ஆய்வு 1944-1945 காலப்பகுதியில் உளவியல் மருத்துவ மனைக்கு அனுப்பப்பட்ட 98 மாணவர்களினை அடிப்படையாகக் கொண்டது. இவர்கள் தாழ்வான பொருளாதாரம் கொண்டவர்களாகவும், இம் மருத்துவமனைக்கு அனுப்பப்பட்ட காரணங்களாக திருடுதல், ஊர் சுற்றுதல், மோசமான நடத்தை, வாய்த்த கராமுகள் என்பன காணப்பட்டன. இவர்களின் இந்த நடத்தைப்பாங்கிற்கு தாழ்வான பொருளாதார நிலை அதாவது வறுமையே காரணம் என்பதனை சுட்டிக்காட்டியுள்ளார். பார்னட், லோண்ட் ஆகியோர் 1944-1956 காலப்பகுதியில் இலங்கையில் மேற்கொண்ட ஆய்வில் தாழ்வான பொருளாதார நிலையில்

உள்ள சிறுவர்களில் 73% மானோர் குற்றங்கள் புரிந்துள்ளதாகவும் இதற்கு வறுமையம் இவர்கள் வாழும் சூழலுமே காரணம் எனக் கூறியுள்ளார்.

எத்தனையோ பொருளாதார மாற்றத்தினாலும் வறுமையினை அகற்ற முடியாமைக்குக் காரணம் வறுமைக்குட்பட்டவர்களின் பண்பாடுகளாகக் காணப்படுகின்ற நடத்தைக்கோலங்களே என ஒஸ்காலாயின் 1950களில் தனது ஆய்வினூடு வெளிப்படுத்தியுள்ளார். மேலும் இவர் தனது கள ஆய்வினை மெட்சிக்கோ, நியூடெல்லி போன்ற நகரங்களில் மேற்கொண்ட பொழுது பரம்பரை பரம்பரையாக வறுமையானது பின்னூட்டப்படுகின்றது எனக் கண்டறிந்துள்ளார். முல்லர் என்ற உளவியலாளர் நியூயோர்க் நகரத்தில் இளங்குற்ற நடத்தை தொடர்பாக மேற்கொண்ட ஆய்வில் இருந்து குற்ற நடத்தை பல வறுமையின் விளைவுகளினால் ஏற்பட்டதனை இணங்கண்டார். லாண்ட்ஜும் மைக்கல் (Langer and Michel) 1963 ல் மேற்கொண்ட ஆய்வில் தாழ்வான பொருளாதார நிலைக்கும் மக்களின் உள்நலத்திற்கும் இடையே நேரடியான மற்றும் மறைமுகமான தொடர்புகள் உள்ளதாகக் குறிப்பிட்டுள்ளார். இது மக்கள் மத்தியில் மனஎழுச்சி சார்ந்த, அறிகை சார்ந்த, நடத்ததை சார்ந்த விளைவுகளினை ஏற்படுத்தியுள்ளதாகக் கண்டறிந்துள்ளார்.

மெல்சரும் அவரது சகபாடிகளும் (Melzer et al) 1995 ல் மேற்கொண்ட ஆய்வில் தாழ்வான பொருளாதார நிலையானது மக்களில் உளரீதியான நோய்களினை ஏற்படுத்தியுள்ளதாகக் கூறியுள்ளார். இந்த நோய்களாக மனஅழுத்தம், மனச்சோர்வு, கட்டுங்கடங்கா நினைவு நடத்தை, பயநோய், பீதிநோய், மதுபோதைக்கு அடிமையாதல் போன்றவற்றினைக் குறிப்பிட்டுள்ளார்.

வில்க்ஸன் (Wilksan) 1997 களில் நிகழ்த்திய ஆய்வில் தாழ்வான பொருளாதார நிலை அதாவது வறுமையானது மக்களின் உள்நலத்தினைப் பாதிப்பதாகவும் இதன் விளைவுகளாக மக்கள் மனஅழுத்தம், விரக்தி, வெறுப்பு, குடும்பப் பிணக்குகள், வன்முறைகள், குற்றச்செயல்கள் அதிகரிப்பு மற்றும் தற்கொலை ஆபத்து போன்ற உள் பிரச்சனைகள் ஏற்படுவதாகவும் கண்டறிந்துள்ளார். Brown et al (2000), Mulvany et al (2001) போன்றவர்கள் மேற்கொண்ட ஆய்வுகள் இரண்டுமே வறுமைக்குட்பட்ட மக்கள் உள் ரீதியாகப் பாதிக்கப்பட்டுள்ளதனை ஏற்றுக் கொண்டுள்ளதுடன் இவர்களின் ஆய்வுகள் பிரதானமாக தாழ்வான பொருளாதாரம் உடைய மக்களில் உள்சிதைவு ஏற்படக்கூடிய சாத்தியப்பாடுகள் அதிகம் உள்ளதாகக் கூட்டிக்காட்டியுள்ளனர். Kaplan et al (2001) ல் மேற்கொண்டுள்ள ஆய்வில் சிறுபராயத்தில் வறுமைச் சூழலுக்குள் உள்ள சிறுவர்கள் வளர்ந்த பின்பு அறிகை ரீதியான சிக்கல் களுக்குள் உட்படுகின்றனர் எனக் கண்டறியப்பட்டுள்ளது.

ஆய்வுதார்பான கோட்பாட்டு ரீதியான விளக்கம்.

வறுமை குறித்து பல்வேறுபட்ட கோட்பாடுகள் அறிவியலாளர்களால் முன் வைக்கப்பட்ட பொழுதிலும் இவ் ஆய்வுக் கட்டுரையானது வறுமையின் தோற்பாடுகளையும் அதன் உள்வியல் கோட்பாடுகளினை ஆராய்கின்ற கோட்பாடுகளினை மட்டுமே எடுத்தாள்கின்றது.

தனிநபரின் பலவீனம் காரணமாக ஏற்படுகின்ற வறுமை:- இக் கோட்பாடானது பிரதானமாக வறுமைக்குட்பட்ட சூழலில் அவரது செயற்பாடு எவ்வாறு இருக்க வேண்டும் என்பதனைத் தெளிவுபடுத்துவதாக இக் கோட்பாடு அமைகின்றது. இதன்படி வறுமை என்பது ஒரு தனிநபர் சார்ந்த

பிரச்சனையாக உள்ளது. அத்துடன் கடுமையாக வேலை செய்வதுடன் சிறந்த தெரிவு முறைகளினைக் கையாள்வதன் மூலமாக வறுமையினைத் தவிர்த்துக் கொள்ளலாம் என இக் கோட்பாடு கூறுகின்றது. அத்துடன் இக் கோட்பாடானது வறுமை குறித்து தெளிவுபடுத்த முனையும் பொழுது நிறமூர்த்தக் காரணிகளின் பற்றாக்குறை அல்லது பலவீனம் வறுமையை தோற்றுவிப்பதாகக் கூறுகின்றது. உதாரணமாக: குறைவான நுண்ணறிவு,

நச்சுவட்டக் கோட்பாடு:- அமெரிக்காவில் பொருளாதார ஆலோசகர்கள் நடத்திய ஆய்வில் வறுமையானது நச்சுவட்டமாகக் காணப்படுவதாக குறிப்பிட்டுள்ளனர். வறுமைக்குத் தொடக்கமும் இல்லை. முடிவும் இல்லை. வட்டத்திற்கு ஆரம்பமும் இல்லை முடிவும் இல்லை. காலாதிகாலமாக பரம்பரை பரம்பரையாக சமூன்று கொண்டே இருக்கின்றது. ஒரு முடிவில்லாமல் உள்ளடக்கப்பட்டு ஊக்கப்பட்டு வந்துள்ளது. இதனை வறுமை பற்றிய நச்சு வட்டக் கோட்பாடு என்பர். இதனால் தான் இது நேரான விளைவுகளினை ஏற்படுத்தாமல் எதிரான விளைவுகளினை ஏற்படுத்துகின்றது. உதாரணமாக, வறியவர்கள் சத்தற்றவர்களாக உள்ள போது கர்ப்பம் தரித்தால் குழந்தை குறைமாதமாகவோ, ஆரோக்கியமற்றதாகவோ பிறப்பதற்கு வழிவகுக்கும். சிறுபிள்ளையின் போசாக்குக் குறைபாடானது பிள்ளையின் மூளை வளர்ச்சியினைப் பாதிக்கும். அங்கங்களில் குறைபாட்டினைக் கொண்டு வரும். பிறப்புத் தொடக்கம் இறப்பு வரை வறுமைக்குள் இருப்பர். ஆகவே அவர்களின் பிள்ளைகளும் வறுமைக்குள்ளேயே வளர்வர்

வறுமைப்பண்பாடுக் கோட்பாடு:- வறியவர்களின் வாழ்க்கைத்தரம் ஏனைய சமூகத்திலிருந்து மாறுபட்டதாகக் காணப்படுகின்றது. வறுமைக்கான காரணிகள்,

சூழ்நிலைகள் ஒத்த தன்மையடையவனாகக் காணப்படுகின்றது. ஒத்த தன்மைக் காரணிகள் ஒத்த விளைவினை ஏற்படுத்துகின்றன. அந்த விளைவுகளினுடைய தன்மை தான் வறுமைப் பண்பாடு. ஆகவே தான் வறுமை சார் ஒத்த விளைவுகள் ஓர் பண்பாட்டினை உருவாக்குகின்றன. வறுமைப் பண்பாடானது ஓர் சுற்றலாக அல்லது பரிமாறுப்பட்டதாகக் காணப்படகின்றது. அதாவது ஒரு வறிய சமூகத்திலிருந்து இன்னொரு வறிய சமூகத்திற்குக் கடத்தப்படுகின்றது. இதனால் வறியவர்களிற்கென்று ஓர் உப பண்பாடு காணப்படுகின்றது. உதாரணம், மொழி, நடை பேச்சு. இத்தகைய பண்பாடுகள் அவர்கள் தமது வாழ்க்கைத் தரத்தினை மேம்படுத்துவதற்குத் தடையாக உள்ளது.

ஆய்வின் முக்கியத்துவம்

உலகில் இன்று வளர்ச்சியடைந்து வரும் நாடுகளில் வறுமை ஓர் பாரிய சவாலாக உள்ளது. 2015ல் வறுமையினை ஒழிப்பதற்கான செயற்திட்டங்களில் அனைத்து நாடுகளும் பங்கெடுத்த பொழுதிலும் அச்செயற்திட்டங்களினை நடைமுறைப்படுத்துவதில் பாரியளவு பிரச்சனைகளினை எதிர்கொள்ளுகின்றனர். வறுமையின் பிடிக்குள் சிக்கி உள்ளவர்களின் தலைவிதியினை மாற்ற கரும் பிராயத்தனம் செய்ய வேண்டிய நிர்ப்பந்தத்தினுள் பல நாடுகளும் உட்பட்டுள்ளன. எனவே வறுமையினை ஒழிப்பதாயின் அதன் தோற்றுவாயின் அடிப்படை காரணிகளினை இணங்கண்டு கொள்ளுவதும் வறுமையின் பிடிக்குள் சிக்கித் தவிர்ப்போரின் நிலையினை மாற்றுவதும் இன்று உலகளாவிய ரீதியில் ஓர் பாரிய தேவையாக உள்ளது. இந்தத் தேவையினை முக்கியப்படுத்தியே இவ் ஆய்வானது அமையப் பெற்றுள்ளது.

ஆய்வின் நோக்கம்

இந்த ஆய்வு இரண்டு பிரதான நோக்கங்களினை அடிப்படையாகக் கொண்டு மேற்கொள்ளப்பட்டுள்ளது. அந்த வகையில் பின்வரும் நோக்கங்கள் காணப்படுகின்றன.

கோப்பாய் செல்வபுரக் கிராமத்தின் வறுமைக்கான மக்களின் நடத்தைக் கோலங்களினை அறிந்து கொள்ளல். வறுமையினால் ஏற்படுகின்ற உள ரீதியான விளைவுகளினை அறிந்து கொள்ளல்

ஆய்விற்கான கருதுகோள்

இக்கிராம மக்களின் வறுமைக்கு அவர்களின் நடத்தைக்கோலங்களே காரணமாக உள்ளன.

இக்கிராமத்தில் உள்ள மக்கள் பல்வேறு உட்பிரச்சனைகளினை வறுமை காரணமாக எதிர்கொள்ளுகின்றனர்.

ஆய்வு முறையியல்

ஆய்வுகளின் செல்நெறியும், உண்மைத் தன்மையான முடிவுகளும் அதன் முறையியலில் தங்கியுள்ளது. அந்த வகையில் இந்த ஆய்வு முறையியல் தரவுகள் மற்றும் பகுப்பாய்வு முறைகளினைக் கொண்டுள்ளது.

தரவுகள்

இவ் ஆய்விற்கு முதல் நிலைத்தரவுகள் மற்றும் இரண்டாம் நிலைத் தரவுகள் பயன்படுத்தப்பட்டுள்ளன.

முதல்நிலைத் தரவுகள்

இவ் ஆய்விற்கான முதல் நிலைத்தரவுகள் வினாக்கொத்து நேர்காணல் கள அவதானம் என்பவற்றின் மூலம் பெறப்பட்டது.

வினாக்கொத்து

வினாக்கொத்து எளிய முறையில் 47 வினாக்களை நான்கு பகுதிகளாகப் பிரித்து தயாரிக்கப்பட்டது. வினாத்தாளிலேயே விடையளிக்கக் கூடிய வகையில் நான்கு பக்கமும் வினாக்கள் இடம்பெற்றிருந்தன. நான்கு பகுதிகளை உள்ளடக்கிய வினாக்கொத்தில் முதலாவது பகுதியில் வினாக்கொத்தில் விடையளிக்கும் நபரின் அடிப்படை விபரங்கள் பற்றியும் இரண்டாவது பகுதியில் இவர்களின் பொருளாதார நிலை பற்றியும் முன்றாவது பகுதியில் வறுமையைத் தோற்றுவிக்கும் காரணிகளை இணங்காணக்கூடிய நடத்தைக் கோலங்கள் பற்றியும் நான்காவது பகுதியில் வறுமையினால் ஏற்படும் விளைவுகள் பற்றியும் உள்ளடக்கப்பட்டிருந்தன. இவ் வினாக்கள் யாவும் திறந்த மற்றும் மூடிய வினாக்களாக அமையப் பெற்றன. வினாக்கொத்தானது ஆய்வாளனால் சுயமாகப் தயாரிக்கப்பட்டது. தெரிவு செய்யப்பட்ட ஆய்வுக் கிராமத்தில் எழுமாற்றாக மாதிரிகள் தெரிவுசெய்யப்பட்டு வினாக்கொத்துக்கள் வழங்கப்பட்டு மூன்று நாட்களின் பின்னர் பெறப்பட்டது. 110 வினாக்கொத்துக்கள் வழங்கப்பட்ட போதும் 88 வினாக்கொத்துக்களே ஆய்வாளனால் மீண்டும் பெறப்பட்டது.

நேர்காணல்

நேர்காணலும் இவ் ஆய்விற்கான தரவுகளினைப் பெறுவதற்கு உதவியுள்ளன. 20 பேர்கள் நேர்காணலுக்கு உட்படுத்தப்பட்டனர். இந்த 20 பேரில் இக் கிராமத்திற்குப் பொறுப்பான கிராமசேவையாளர், பெண்கள் அபிவிருத்தி உத்தியோகத்தர், உளவளத்துணை உதவியாளர், கிராமிய அபிவிருத்தி உத்தியோகத்தர், இக்கிராம பாடசாலை அதிபர், 2 ஆசிரியர்கள், ஆரம்ப சுகாதார சேவை வைத்தியர் மற்றும் தாழியர், பொது சுகாதார உத்தியோகத்தர், சமுர்த்தி உத்தியோகத்தர் மற்றும் இக்கிராம மகளிர் கழக தலைவர், இளைஞர் கழக செயலாளர், சிறுவர் கழகத் தலைவர், சனசமூகத் தலைவர்

போன்றவர்கள் உள்ளடங்குகின்றனர். இக்கிராமத்துடன் பணியாற்றும் அரசாங்க உத்தியோகத்தர்களுடன் நேர்காணலிற்கு அதிக நேரம் செலவழிக்கப்பட்டது. ஆய்வின் நோக்கத்திற்கு ஏற்ப வடிவமைக்கப்பட்ட வகையில் நேர்காணல் இடம்பெற்றது. நேர்காணப்படுபவர் விளக்கமாகக் கூறும் வகையில் வினாக்கள் தெளிவாக வினவப் பட்டது.

கள அவதானிப்பும் தரவுகளினைப் பெற்றுக் கொள்ள உதவியது. குறிப்பாக வறுமையின் தோற்றப்பாடுகளிற்கு காரணமான மக்களின் நடத்தைக் கோலங்களே இக்கள ஆய்வின் மூலம் நோக்கப்பட்டது.

இரண்டாம் நிலைத் தரவுகள்

முதலாம் நிலைத் தரவுகளினைப் போலவே இரண்டாம் நிலைத் தரவுகளும் இவ் ஆய்விற்கு உதவின. இரண்டாம் நிலைத் தரவுகள் கிராமசேவகரின் பதிவேடுகள், கோப்பாய் பொலிஸ் நிலையப் பதிவேடுகள், சமுர்த்தி உத்தியோகத்தர்களின் பதிவேடுகள், ஆரம்ப சுகாதாரப் பிரிவின் பதிவேடுகள், பிரதேச செயலக அறிக்கைகள் மற்றும் புள்ளிவிபரக் கையேடுகள், வெளிட்ட, வெளியிடப்படாத ஆய்வுகள், இணையத்தயத்தன தகவல்கள் மற்றும் பத்திரிகைச் செய்திகள் என்பனவற்றின் மூலம் பெறப்பட்டு ஆய்விற்கு உட்படுத்தப்பட்டன.

பகுப்பாய்வுமுறை

விபரணப் பகுப்பாய்வு முறை (Descriptive Analysis) இவ் ஆய்வின் தகவர்களினைப் பகுப்பாய்வு செய்வதற்காகப் பயன்படுத்தப்பட்டுள்ளன. வினாக்கொத்து மூலம் பெறப்பட்ட தரவுகள் Microsoft Excel இல் பதிவு செய்யப்பட்டு மொத்த மற்றும் சராசரி அளவுகள் பெறப்பட்டன. அவ்வாறே சில இரண்டாம் நிலைத் தரவுகளும் அதாவது பதிவேடுகளில் இருந்தும் அறிக்கைகளில் இருந்தும் பெறப்பட்ட தரவுகள் பகுப்பாய்வுக்குப்பட்டுள்ளன. குறிப்பாக வினாக்கொத்துக்கள் மூலம் பெறப்பட்ட வறுமையினால் ஏற்பட்ட உளவியல் விளைவுகள் கூட்டப்பட்டு விளைவுகள் தொடர்பான விபரங்கள் பெறப்பட்டன. இதைப்போலவே நேர்காணல் மற்றும் கள ஆய்வு மூலம் பெறப்பட்ட தரவுகளும் தொகுக்கப்பட்டன.

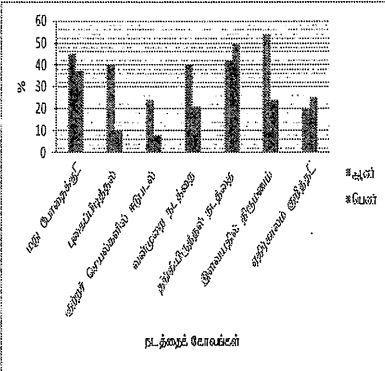
இவ்வாறாகவே முதலாம் நிலைத் தரவுகளும் இரண்டாம் நிலைத் தரவுகளும் பகுப்பாய்வு செய்யப்பட்டு ஆய்வின் முடிவுகள் பெறப்பட்டுள்ளன.

ஆய்வின் முடிவுகள்

முதலாம் இரண்டாம் நிலைத் தரவுகள் பெறப்பட்டு பகுப்பாய்வு செய்யப்பட்ட இந்த ஆய்வின் முடிவுகளாகப் பின்வருவன காணப்படுகின்றன.

வறுமையின் தோற்றப்பாடு

இங்குள்ள மக்களின் நடத்தைப் பாங்குகளே இவர்களின் வறுமையின் தோற்றப்பாடுகளிற்குப் பிரதான காரணியாக உள்ளது. வரைபடம் 01.



வரைபடம் 01: வறுமைக்கான நடத்தைக் கோலங்கள்.
மூலம்: கள ஆய்வு 2012.

இவர்கள் அன்றாடம் ஆண்கள் 1000ரூபா முதல் 1300 ரூபா வரையிலான விசையாக கூலியினையும் பெண்கள் 600 ரூபா தொடக்கம் 800ரூபா வரையிலான கூலியினை பெறுகின்ற போதும் (2010 - 2011 கிராம சேவகர் பதிவேடு) இவர்கள் இவ் வருமானத்தினை மது, போதைப்பொருள் சூதாட்டம்

போன்ற அசாதாரண நடத்தைகளிற்குச் செலவழிப்பதனாலே இவர்களின் ஏனைய தேவைகளைப் பூர்த்தி செய்ய போதுமான வருமானம் இல்லாமல் போகின்றது. தரவுகளின் அடிப்படையில் இங்குள்ள மக்களில் 82% மானவர்கள் மது மற்றும் போதைப் பொருளுக்கு அடிமையானவர்களாகக் காணப்படுகின்றனர். ஆண்கள் (45%) மட்டுமின்றி பெண்களும் (37%) இந்நடத்தையில் ஈடுபடுகின்றனர். குடும்பத்தில் தாய், தந்தை, வயது வந்த பிள்ளைகள் அனைவருமே இந்நடத்தையில் ஈடுபடுகின்றனர். இதே போலவே மக்களிடம் காணப்படும் புகைப்பிடித்தல் நடத்தையும் (50%) இவர்களின் வருமானத்தின் பெரும் பகுதியினை பறித்து விடுகின்றது.

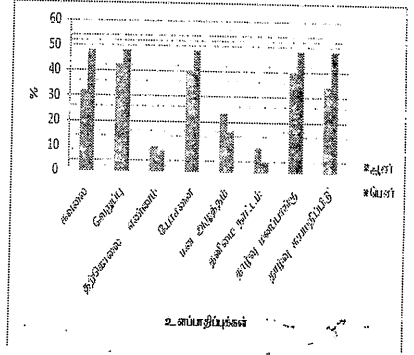
இக்கிராமத்தினைப் பொறுத்தவரையில் மக்கள் அடி தடி போன்ற வன்செயல்களில்(61%) ஈடுபடுவதும் குற்றச் செயல்களில் ஈடுபடுவதும் (32%) அதிகமாகக் காணப்படுகின்றது. குற்றச் செயலில் ஈடுபடுகின்ற போது பொலிசாரினால் தடுத்து வைக்கப்படுகின்ற பொழுது இவர்கள் தினக் கூலிக்குச் செல்வதனால் இவர்களின் தினக் கூலி கிடைப்பதில்லை. இதனால் இவர்கள் வறுமைக்குள் தள்ளப்படுகின்றனர். அதே போலவே வன்செயலில் ஈடுபடுகின்ற போது இவர்கள் கவனம் முழுவதும் அதனை திட்டமிட கழிவதனாலும் இதனால் ஏற்படும் உடலியல் ரீதியான காயங்களினால் இவர்கள் தமது கூலி வேலைக்குச் செல்வது தடுக்கப்படுகின்றது.

மேலும் இங்குள்ள மக்கள் ஏதோ ஓர் வழியில் மற்றவர்களில் தங்கியிருக்கும் நடத்தைப்பாங்கினைக் (92%) கொண்டுள்ளனர். இத்தகைய தங்கியிருக்கும் நடத்தைப்பாங்கும் தமது விடயங்களினை தாமே

தீர்மானம் எடுத்துச் செயற்பட வைப்பதில்லை: மற்றவரில் அதிகம் நம்பி இருப்பதனால் தமது சுய முன்னேற்றம் குறித்து அக்கறையற்றவர்களாவே இருக்கின்றனர். இந்நிலை அவர்கள் வருமான மட்டத்தினை உயர்த்துவதற்கும் வாழ்க்கைத் தரத்தினை உயர்த்துவதற்கும் துணைநிற்பதில்லை.

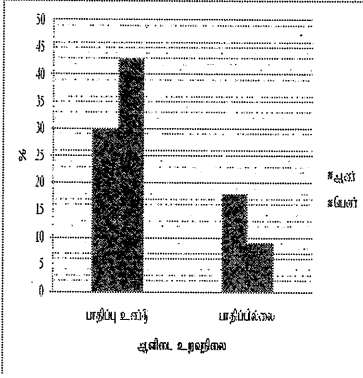
இங்குள்ள மக்களில் பெரும்பாலானவர்கள் இள வயதில் திருமணம் (78%) முடித்தவர்களாகக் தூண்ப்படுகின்றனர். இவ்வாறு இளவயதில் திருமணம் முடிக்கின்ற போது அனேகமானவர்கள் வேலையற்று இருப்பதுடன் தமது பெற்றோர்களையே நம்பி வாழ்பவர்களாக உள்ளனர். இவர்களுக்கு மேலும் குழந்தைகள் கிடைக்கின்ற போது குறிப்பிட்ட இந்த குடும்ப வருவாய் போதுமானதாக இருப்பதில்லை. இதனால் இவர்கள் வறுமைக்குள் தள்ளப்படுகின்றனர். இதனைவிட இம்மக்கள் தமது எதிர்காலம் குறித்து எந்தவித திட்டமிடல்களோ இலக்குகளோ அற்றுத் தான் இருக்கின்றார்கள் (45%). இத்தகைய மனப்பாங்கு இவர்களின் பொருளாதாரத்தில் முன்னேற்றத்தினை ஏற்படுத்துவதில் அக்கறையின்மையினைக் கொடுத்துள்ளது. அதுமட்டுமின்றி இவர்களில் 38%னர் வங்கியில் எந்த வித சேமிப்பினையும் கொண்டிருக்கவில்லை. இந்நிலை இம் மக்கள் தொடர்ச்சியாக வறுமையின் பிடிக்குள் இருக்கும் நிர்ப்பந்தத்தினை ஏற்படுத்தியுள்ளது.

வறுமையால் ஏற்படும் உள்பாதிப்புக்கள் வறுமையால் ஏற்படும் உள்பாதிப்புக்களாக பின்வருவனவற்றினை வரைபடம் 02ல் இவ்வாறு வெளிப்படுத்தி நிற்கின்றது.

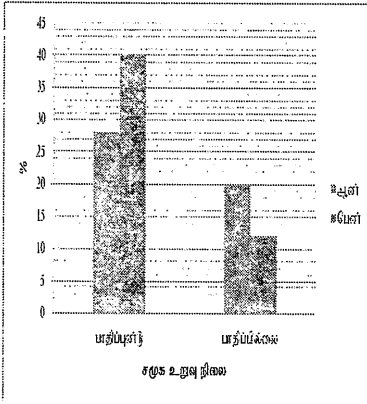


வரைபடம் 02: வறுமையினால் ஏற்படும் உள்பாதிப்புக்கள்
மூலம்: கள ஆய்வு 2012.

இதனை விட வறுமையானது ஆளிட உறவுகளிலும் தாக்கம் செலுத்துவதாக இளைங்காணப்பட்டுள்ளது. வரைபடம் 03. அதாவது உளநிலைமைகளாக தாழ்வு மனப்பாங்கு, தனிமைநாட்டம், தாழ்வான சுயமதிப்பீடு, கவலை, வெறுப்பு போன்றன இங்கு வாழும் மக்களின் ஆளிட உறவுகளிலும் சமூக உறவிலும் தாக்கம் செலுத்துகின்றது என்றே தான் கூறவேண்டும் ஆய்வுக்குட்பட்ட மக்களில் சிலரே (32%) சமூகம் குறித்த அக்கறை கொண்டவர்களாகவும் சமூக நிகழ்வுகளில் பங்கு கொள்பவர்களாகவும் தமது சமூகத்துடன் நெருங்கிய தொடர்புகளும் கொண்டுள்ளனர். பெரும்பாலானவர்கள் (68%) தமது வறுமைக்கு சமூகமே காரணம் எனக்கருதி சமூக உறவில் பாரியளவு நாட்டம் கொள்ளவில்லை. வரைபடம் 04. இந்நிலையே இங்கு பல சமூக விரோத நடத்தை (46%) ஏற்படக் காரணமாய் உள்ளது. இதே போலவே ஆளிட உறவுகளிலும் பெரும்பாலான மக்கள் தமது திருப்தியீனத்ததை (73%) வெளிப்படுத்தியுள்ளனர்.



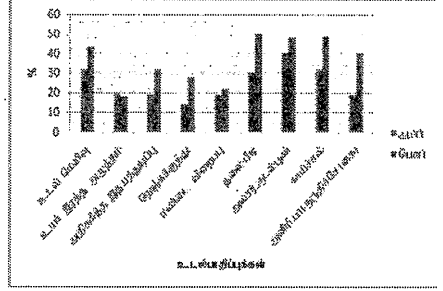
வரைபடம் 03: ஆளிட உறவுநிலை மூலம்: கள ஆய்வு 2012



வரைபடம் 04: சமூக உறவுநிலை மூலம்: கள ஆய்வு 2012.

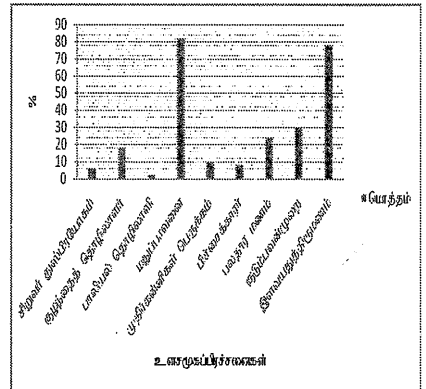
உடலுக்கும் உள்ள தற்குமான தொடர்பு அன்றைய காலத்தில் இருந்தே அறியப்பட்டதாகும். அந்த வகையில் இங்குள்ள மக்கள் எதிர்கொள்ளும் பல்வேறு விதமான உடல் நோய்கள் (வரைபடம் 05) அவர்கள் உள் நலத்தினை பாதிப்பதாகவே உள்ளது. அவ்வாறாக இவர்கள் எதிர்

கொள்ளும் உடலியல் விளைவுகளாகப் பின்வருவனவற்றினை நோக்கலாம்.



வரைபடம் 05: வறுமையினால் ஏற்படும் உடல்பாதிப்புகள் மூலம்: கள ஆய்வு 2012.

இப்பிரதேசத்தில் உள்ள உள் உள் சமூகப்பிரச்சனைகளும் இம் மக்களின் உள் ரீதியாகப் பாதிப்பிற்கு உட்படுத்துகின்றது. ஆய்விற்காக பெற்றுக்கொள்ளப்பட்ட தரவுகளில் இருந்து பின்வரும் சமூகப்பிரச்சனைகள் இணங்காணப்பட்டுள்ளது. வரைபடம் 06.



வரைபடம் 06: வறுமையினால் ஏற்படும் உள்சமூகப்பிரச்சனைகள். மூலம்: கள ஆய்வு 2012.

முடிவுரையும் பரிந்துரைகளும்

இவ் ஆய்வுக்கட்டுரையின் அடிப்படையில் நோக்குகின்ற போது வறுமையைத் தூண்டுகின்ற காரணிகளாக தனிமனிதர்களின் நடத்தைக் கோலங்கள் காணப்படுகின்றன. அவையாவன மதுபோதைக்கு அடிமையாதல், புகைப்பிடித்தல், குற்றச்செயல்களில் ஈடுபடல், வன்செயல் நடத்தை, இளவயதுத் திருமணம், தங்கியிருத்தல் நடத்தை, எதிர்காலம் குறித்த திட்டமிடலின்மை போன்றனவாகும். இதனை விட வறுமையினால் உளரீதியான விளைவுகள் ஏற்படுகின்றன. அண்வயாவன கவலை, வெறுப்பு, தற்கொலை எண்ணம், மனஅழுத்தம், தாழ்வான சுயமதிப்பீடு, தாழ்வு மனப்பாங்கு தனிமை, யோசனை போன்றனவாகும். மேலும் வறுமையினால் ஏற்படும் உடல்ரீதியான விளைவுகளும், உளசமூகப்பிரச்சனைகளும், உறவு சார்ந்த பிரச்சனைகளும் மக்களின் மேலும் உள்பாதிப்புக்களிற்கு இட்டுச் செல்லுகின்றது.

இம் மக்களின் பிரச்சனைகளை தீர்க்க வேண்டின் அடிப்படையாக உள்ள பொருளாதாரப் பிரச்சனையை தீர்க்க வேண்டும். இதற்காக குடும்பப் பாரங்களைச் சமக்கின்ற பெண்கள் மற்றும் தாழ்வான பொருளாதாரமுள்ள ஆண்கள் ஆகியவர்களிற்கு பொருளாதார வலுவூட்டல் வேண்டும். அதாவது சிறுகடைகளின் பெற உதவி செய்யலாம், தொழில் ஊக்குவிப்பிற்கு உதவுதல், திட்டமிட்ட மேம்பாட்டுத் திட்டங்களில் ஈடுபடுத்தல் போன்றவற்றினைச் செய்யலாம். இவற்றிற்கு மேலாக சுய ஆர்வக் குழுக்களாகப் பிரித்து சேமிப்புப் பழக்கத்தினை ஏற்படுத்தலாம். மேலதிகமாக மாலை நேரங்க் கல்வியினூடாக முகாமைத்துவப் பயிற்சி, சேமிப்புப் பயிற்சி, பாலநிலை சமத்துவப் பயிற்சி, தலைமைத்துவப் பயிற்சி,

குழந்தை வளர்த்தல் பயிற்சி, ஆளுமை மேம்படுத்தல் பயிற்சி போன்றவற்றினூடாக இவர்களின் வலுவூட்டி வறுமையில்லாந்து மீட்டு ஆரோக்கியமாதோர் சமுதாயத்தினை உருவாக்கலாம்.

உலநல மேம்பாட்டுத் திட்டங்கள் இம் மக்களின் உள்பாதிப்புக்களின் கையாள உதவிபுரியும். இவர்களிற்கு தன்னுரிமை வலியுறுத்தல் பயிற்சி, சுயமதிப்பீட்டுப் பயிற்சி, பிரச்சனை தீர்த்தல் பயிற்சி, உளவளத்துணை பேற்ற உள ஆதரவினை வழங்கலாம். அது மட்டுமின்றி இங்கு மது, போதைப் பொருள் குறித்த விழிப்புணர்வுக் கருத்தரங்குகள் நடாத்த வேண்டும். இவர்களின் மதுவினால் விடுபட சிகிச்சை செய்யும் சேவை நிலையங்களிற்கு அனுப்பலாம். இங்குள்ள இளைஞர்களின் ஒன்றாகத் திரட்டி அவர்களிடையே சமூகம் சார அபிவிருத்தி மனப்பாங்குகளின் வளர்த்து இளைஞர் குழு ஒன்றினை அமைத்து அவர்களுக்குப் பயிற்சி அளித்து அவர்களே கிராமத்தில் ஏற்படும் சிறு சிறு பிரச்சனைகளின் கையாள உதவலாம். இதனால் கிராமத்தில் எழும் பல பிரச்சனைகளின் குறைக்கலாம்.

உசாத்துணை நூல்கள்

- Acheson, D. (1998) Independent Inquiry into Inequalities in Health: Report. London: Stationery Office.
- Duncan, G.J., and Rodgers, (November 1988) Longitudinal aspects of childhood poverty. Journal of Marriage and the Family .100721.
- Vijaya Murali and Femi Oyeboode, 2004, Advances in psychiatric treatment, Poverty, Social inequality and Mental health, vol. 10, 216224,

Weich S, Lewis G, 1998, Poverty, unemployment, and common mental disorders: population based cohort study.

நாகலிங் கம் பாலகிருஸ்ணர், 2008, பொருளாதார அபிவிருத்திச் செல்வழி: இலங்கையின் அனுபவத்தினை ஆதாரமாகக் கொண்ட ஆய்வு, சேவை விதப்பு வெளியீடு.

Ted K. Bradshaw, 2005, Theories of poverty and Anti

poverty development in community.

Vikram Padel & Arthur Kleinman, 2003, Poverty and common mental disorders in developing countries, Bulletin of the World Health Organization, 609-615.

Patel V, Araya R, Lima M, Ludermer A, Todd C, 1999, Women, poverty and common mental disorders in four restructuring societies. 1461-71.